



GeoInfo BS

1/2014

August 2014

1. Neuer Geoportal-Auftritt www.geo.bs.ch	2
2. Neuer Geodaten-Katalog	2
3. MapBS	3
4. Allgemeine Neuerungen	4
5. Neuerungen Geodaten	5

Verteiler GeoInfo per Email an:

- registrierte MapServer und Geodaten-Shop User

- alle GeoInfo-Ausgaben sind abrufbar unter www.geo.bs.ch/geoinfo

1. Neuer Geoportal-Auftritt www.geo.bs.ch

Seit dem 2. Juni 2014 ist das Geoportal im neuen einheitlichen Design des Kantons Basel-Stadt online.

Das Design des GeoViewers, des MapServers und des Geodaten-Shops wurden dem neuen Auftritt angepasst, ohne jedoch deren Funktionalitäten zu verändern.

Der GeoViewer und MapServer sind neu unter der Rubrik Karten zu finden, der Geodaten-Shop und der Geodaten-Katalog unter der Rubrik Geodaten.

Die Bestellformulare für beschränkt öffentliche Geodaten und den erweiterten Geodaten-Shop Zugriff finden Sie unter der Rubrik Geodaten/Geodaten-Shop/Erweiterter Zugang oder über den Short-Link www.geo.bs.ch/bestellformulare.

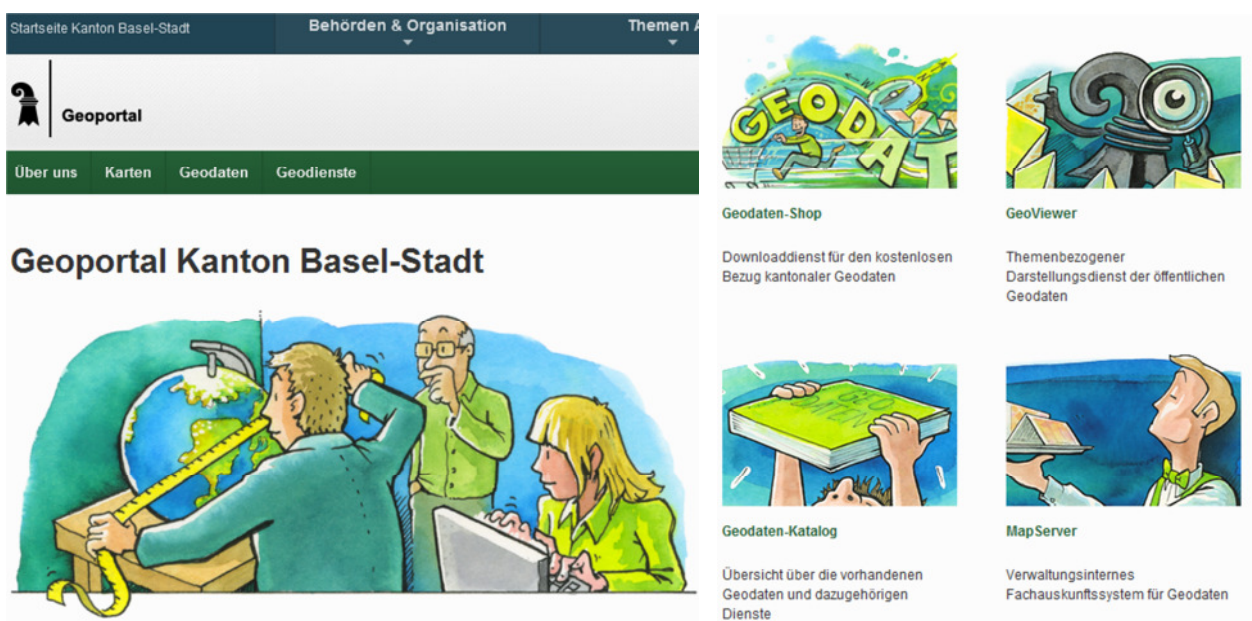


Abbildung 1: Das Geoportal im neuen Design

2. Neuer Geodaten-Katalog

Komplett überarbeitet wurde im Rahmen des neuen Web-Auftritts der Geodaten-Katalog. Die Suche kann durch verschiedene Filteroptionen eingeschränkt werden. Angezeigt werden neben einem Kurzbeschreibung und einem Kartenausschnitt neu auch die Ebenen sowie das Aktualisierungsdatum des Datensatzes.

Geodaten-Katalog



Abbildung 2: Neuer Geodatenkatalog mit Filteroptionen

Weiter besteht die Möglichkeit, die Gliederung anzupassen. Standardmässig wird die Gliederung Basel-Stadt angezeigt, als weitere Option wird die Gliederung Geokategorien angeboten, welche auf dem Standard eCH-0166 Geokategorien des Bundes basiert.

3. MapBS

Die Ablösung des MapServers durch eine neue Lösung mit dem Namen MapBS ist zurzeit das grösste Projekt in der Fachstelle für Geoinformation. Fast alle Mitarbeiter sind in irgendeiner Form daran beteiligt. MapBS baut auf dem GeoMapFish der Firma camptocamp auf. Dabei handelt es sich um ein gemeinschaftlich entwickeltes WebGIS, an welchem mehrere Kantone und Gemeinden beteiligt sind. Das Produkt basiert komplett auf freier (open source) Software und lässt sich mit Plugins beliebig erweitern.

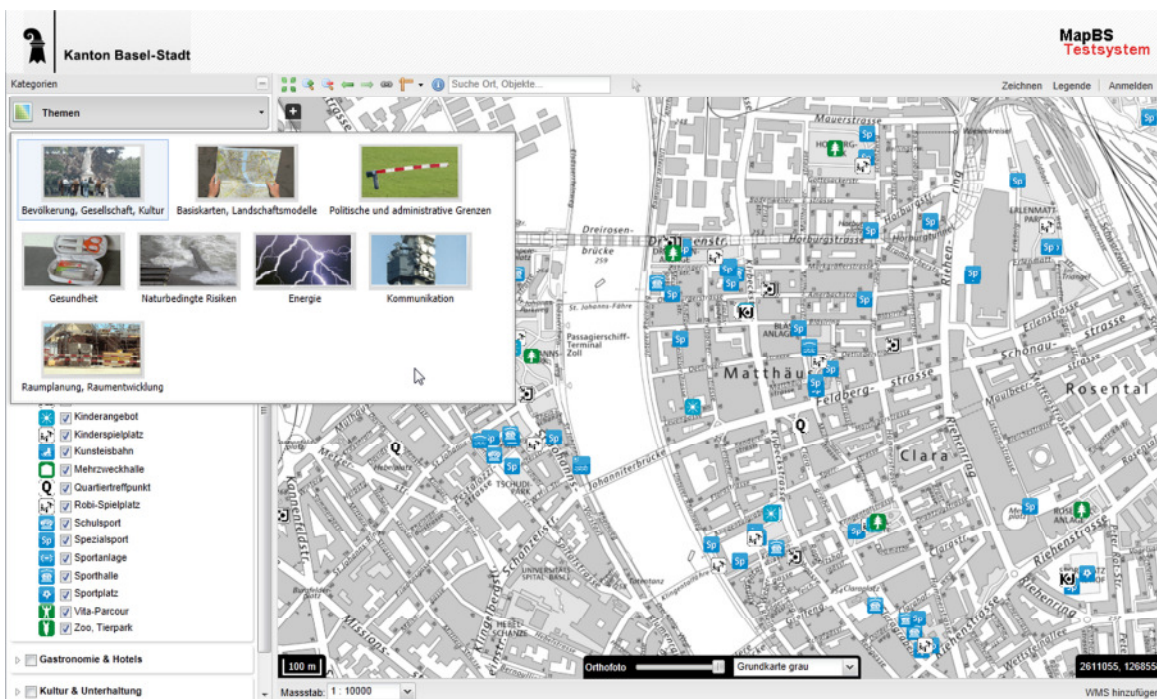


Abbildung 3: MapBS Testsystem

Seit April implementiert und konfiguriert unser Team mit Hochdruck die neue Lösung. Es müssen ca. 200 Datenebenen und sowie ca. 20 Erfassungsebenen oder Fachanwendungen abgelöst und alle vorhandenen Spezialfunktionen und Schnittstellen neu implementiert und konfiguriert werden.

Eine erste Betaversion von MapBS mit reduziertem Funktionsumfang wird Anfang September einer aus Mitarbeitern verschiedener Dienststellen zusammengesetzten Anwendergruppe vorgestellt. Auf diese Weise geben wir den ausgewählten Benutzern schon früh im Projektverlauf die Möglichkeit die Anwendung zu testen und Feedback abzugeben. Dieses wird direkt in den Entwicklungsprozess einfließen.

MapBS wird mit einer iterativen Methodik entwickelt. Ab September werden daher monatlich weitere Funktionen und Datenebenen freigeschaltet. Da es sich um ein Testsystem handelt sind nicht in jedem Fall die aktuellsten Datenbestände verfügbar.

Leider gab es in der Anfangsphase der Umsetzung aufgrund von technischen und organisatorischen Schwierigkeiten einige Verzögerungen. Aus diesem Grund gehen wir jetzt davon aus, dass wir statt wie angekündigt im Januar 2015 erst ca. im März 2015 eine erste produktive Version von MapBS freischalten können. Diese wird im Umfang den Standard MapServer ablösen und es werden mit Sicherheit einige der Fachanwendungen und Erfassungsebenen migriert sein. Die komplette Ablösung aller Fachanwendungen und Erfassungsebenen ist neu für Herbst 2015 geplant.

In einem nächsten Schritt wird auch der GeoViewer abgelöst, so dass wir künftig mit dem gleichen System sowohl das Intranet wie auch das Internet abdecken können. Falls Sie Interesse haben, einen Blick auf die neue Anwendung zu werfen, können Sie sich gerne per Mail an geo@bs.ch wenden, damit wir Ihnen den Link auf das Testsystem zukommen lassen können.

4. Allgemeine Neuerungen

4.1 GeoViewer

- Erweiterte Druckfunktionen sind verfügbar. Es ist neu möglich, zwischen Hochformat und Querformat auszuwählen, sowie den Massstab oder eine Drehung des Druckbereiches anzugeben.
- Die Suche im GeoViewer hat einen neuen Tooltip-Text erhalten. Damit soll nun klarer sein, nach was gesucht werden kann.

4.2 GeoViewer Mobile

- In der neuen GeoViewer iOS-App Version wird das Druckfenster neu in einem separaten Fenster geöffnet.
- Die Tooltips können neu durch einen Klick auf den Kopfbereich des Tooltips oder durch einen Schliessknopf geschlossen werden.

4.3 Geodaten-Shop

- Hinweis: Das Produkt „Planauszug (Planauszug 1:500 und Planauszug 1:200)“ kann im Geodaten-Shop nicht über den ganzen Kanton bestellt werden. Kleinere Ausschnitte sind problemlos bestellbar. Der ganze Kanton ist auf dem Geodaten-Share in gekachelter Form verfügbar und kann in dieser Form von der Fachstelle für Geoinformation auch abgegeben werden.
- Die Produkte „Leitungskataster Basel-Stadt“ sowie „Leitungskataster Basel-Stadt mit Situation“ können als DXF oder DWG nur für einen Ausschnitt bis zu einer Grösse von ca. 1 km² bestellt werden. Für grössere Ausschnitte sollten die Produkte Leitungskataster Geostandard oder Leitungskataster Geostandard mit Situation bestellt werden.
- Das Produkt „Öffentliches Grundeigentum Basel-Stadt“ ist neu tagesaktuell lieferbar.
- Das Produkt der „kantonalen Erweiterung“ ist nun auch als DWG/DXF lieferbar.
- In den Produkten „Amtliche Vermessung (DM01AVBS05D GeoShop)“ und „Amtliche Vermessung (DM01AVCH24D)“ werden neu Nebenpolygonpunkte mit ausgeliefert.
- Im Geodaten-Shop des Intranets können neu die Produkte „Nutzungsplanung (Zonenplanrevision)“, „Leitbild Strassenbäume“ und „Energieflussschemas“ bezogen werden.

5. Neuerungen Geodaten

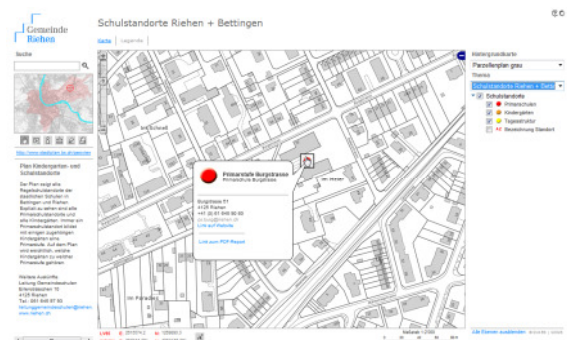
5.1 Neue Datensätze

Schulstandorte Riehen+Bettingen

Auf der eigenen GeoViewer Instanz von Riehen wir neu ein Plan mit den Kindergarten- und Schulstandorten von Riehen und Bettingen dargestellt. Zu jedem Standort können weitere Details via Tooltip abgefragt werden.

<http://www.riehen.ch/leben/bildung-und-familie/schulstandorte-auf-einen-blick>

Zuständig: Gemeinde Riehen.
Neu auf der Webseite der Gemeinde Riehen

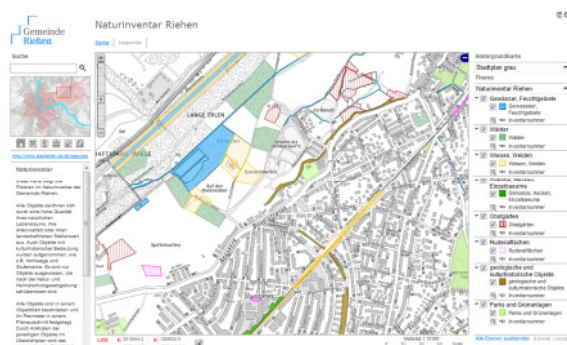


Naturinventar Riehen

Das Naturinventar der Gemeinde Riehen wird ebenfalls neu auf der eigenen GeoViewer Instanz von Riehen dargestellt. Alle Objekte sind in einem Objektblatt beschrieben, welches über den Tooltip aufgerufen werden kann.

<http://www.riehen.ch/natur-und-umwelt/natur-und-umweltschutz/naturobjekte-und-inventar>

Zuständig: Gemeinde Riehen.
Neu auf der Webseite der Gemeinde Riehen

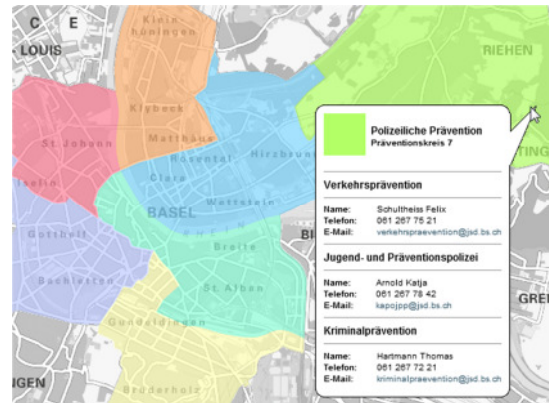


Polizeiliche Prävention

Unter der Kategorie Staat & Gesundheit gibt es das neue Kartenthema Polizeiliche Prävention. Der Plan informiert über die räumlichen Zuständigkeiten der Jugend- und Präventionspolizei, der Verkehrsprävention und der Kriminalprävention.

www.geo.bs.ch/polizeiliche_praevention

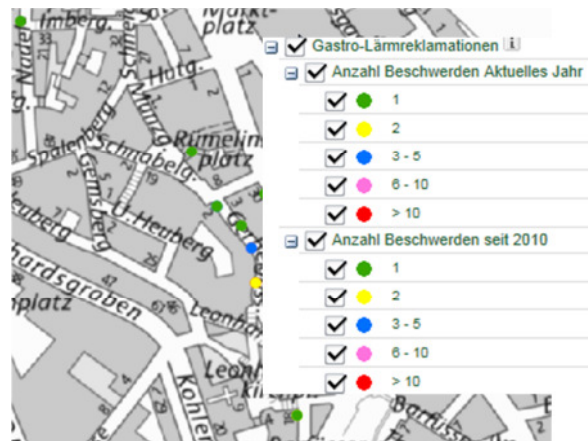
Zuständig: JSD, Kantonspolizei
 Neu im GeoViewer, MapServer, Geodaten-Shop



Gastro-Lärmreklamationen

Im Thema Umweltbelastungen & Risiken gibt es neu den Datensatz Gastro-Lärmreklamationen. Angezeigt werden können die Anzahl Beschwerden des aktuellen Jahres und die Anzahl Beschwerden seit 2010.

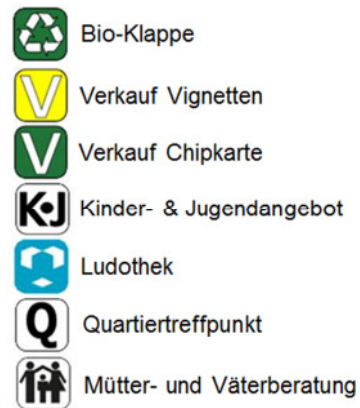
Zuständig: WSU, Amt für Umwelt und Energie
 Neu im MapServer, Geodaten-Shop



Neue POIs (Interessante Orte)

Im Thema Entsorgung wurden die Kategorien Bio-Klappe, Verkauf Chipkarte und Verkauf Vignetten ergänzt.
 Im Thema Gesundheit und Soziales wurde die Kategorie Mütter- und Väterberatung hinzugefügt.
 Im Thema Freizeit wurden neu die Kategorien Kinder- & Jugendangebot, Quartiertreffpunkt und Ludothek dargestellt.

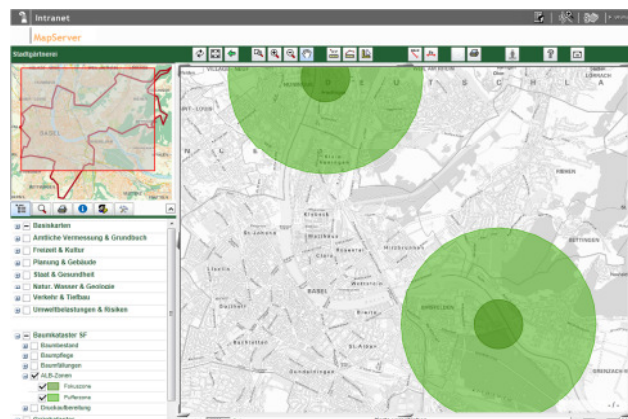
Zuständig: BVD, Grundbuch- und Vermessungsamt
 Neu im GeoViewer, MapServer, Geodaten-Shop



ALB-Zonen

In der MapServer Karte der Stadtgärtnerei wurde unter dem Baumkataster die neue Ebene ALB-Zonen (Asiatischer Laubbaum Bockkäfer) eingefügt.

Zuständig: BVD, Stadtgrün
 Neu im MapServer



Hoheitsgrenzpunkte

In der Legende / Vermessungspunkte / Hoheitsgrenzpunkte können jetzt auch unversicherte Hoheitsgrenzpunkte eingeschaltet werden.

Zuständig: BVD, Grundbuch- und Vermessungsamt
Neu im MapServer



LFP1-Punkte

Im Thema Amtliche Vermessung & Grundbuch werden neu auch die LFP1-Punkte dargestellt. Diese verweisen im Tooltip auf das Bundes-Geoportal, welches zusätzliche Informationen zu diesen Fixpunkten enthält.

www.geo.bs.ch/av

Zuständig: BVD, Grundbuch- und Vermessungsamt
Neu im MapServer, GeoViewer

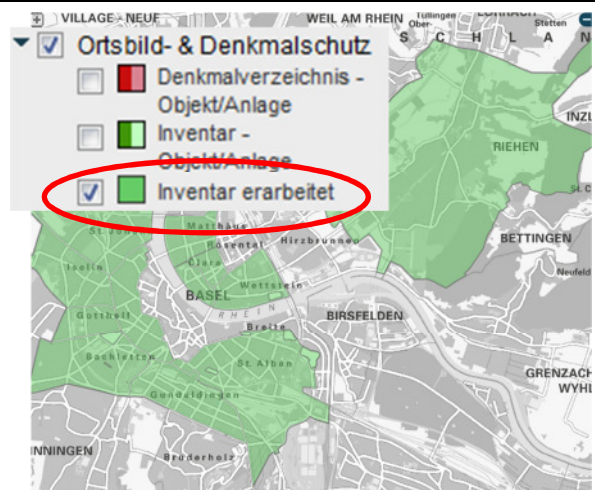


Ortsbild- und Denkmalschutz

Im Thema Ortsbild- und Denkmalschutz wurde ein neuer Layer Inventar erarbeitet hinzugefügt. Dieser zeigt alle bereits inventarisierten Wohngebiete.

www.geo.bs.ch/denkmalschutz

Zuständig: BVD, Denkmalpflege
Neu im MapServer, GeoViewer, Geodaten-Shop



5.2 Angepasste Datensätze

Richtplan

Der vom Regierungsrat am 10. Juni 2014 erlassene Richtplan wurde auf der interaktiven Richtplankarte aktualisiert. Weiter wurde das Layout WebBS angepasst.

www.richtplan.bs.ch

Zuständig: BVD, S&A Planungsamt
Angepasst in der Richtplaninstanz

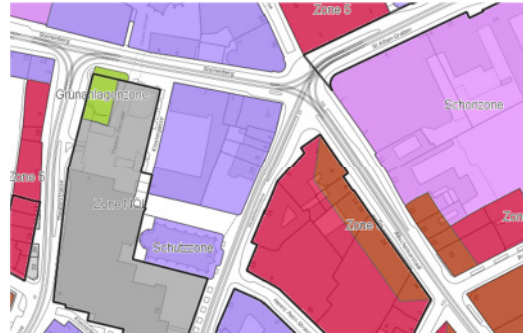


Zonenplanrevision Basel

Die am 15. Januar vom Grossen Rat beschlossene Zonenplanrevision der Gemeinde Basel wurde in allen Systemen implementiert.

www.geo.bs.ch/zonenplan

Zuständig: BVD, S&A Planungsamt
Angepasst im GeoViewer, MapServer, Geodaten-Shop

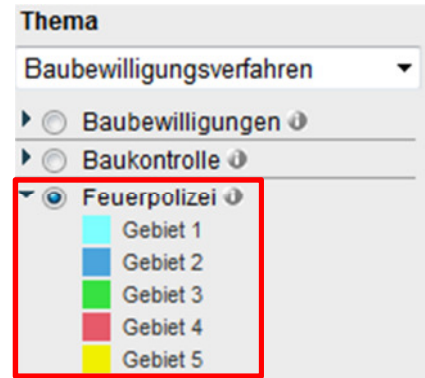


Brandschutz → Feuerpolizei

Im Thema Baubewilligungsverfahren gab es eine Namensänderung. Der Layer Brandschutz heisst neu Feuerpolizei.

www.geo.bs.ch/baubewilligungen

Zuständig: BVD; Bau- und Gewerbeinspektorat
Angepasst im GeoViewer, Geodaten-Shop

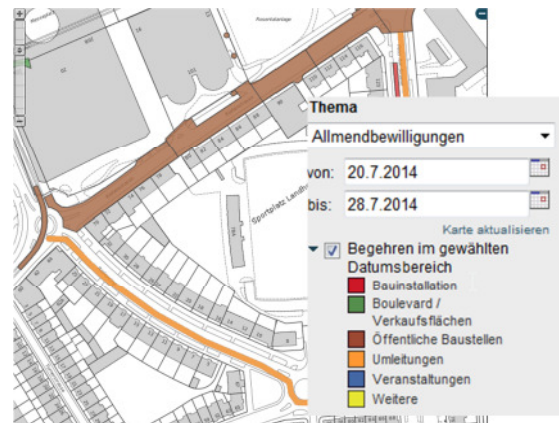


Allmendbewilligungen

Die neue Belegungsart „Umleitung“ im Thema Allmendbewilligungen wurde umgesetzt. Da die Umleitung sinnvollerweise die Farbe Orange erhält wird das Thema „weitere“ nun in einem dunklen Gelb dargestellt.

www.geo.bs.ch/allmend

Zuständig: BVD, Tiefbaumat
Angepasst im MapServer, GeoViewer



Eigentumsauskunft

Die Eigentumsauskunft wurde aufgrund einer Software-Umstellung im Grundbuch umgebaut, die Funktionsweise blieb dieselbe. Einige Parameter (SDR Recht Datum bis, Lageort und Gebäudeart) werden aber im Moment nicht mehr ausgegeben.

Neu wird darüber informiert, ob es sich bei den Grundstücken der Einwohnergemeinde um Finanz- oder Verwaltungsvermögen handelt (sofern im Grundbuch eingetragen).

Neu wird auch der Eidgenössische Grundstückskennzeichner (EGRID) angezeigt.

www.geo.bs.ch/eigentumsauskunft

Zuständig: BVD, Grundbuch- und Vermessungsamt
Angepasst im GeoViewer

Basel-Stadt | Bau- und Verkehrsdepartement | Grundbuch- und Vermessungsamt

Eigentümergebiet

Grundstücksangaben, ohne Rechtskraft

Datum: 24.07.2014

Grundstückart: Liegenschaft

E-GRID: CH516702897010

Fläche: 10338 m² Lagebezugsrahmen LV95

Gebäude:

- Bäumleingasse 1
- Bäumleingasse 3
- Bäumleingasse 5
- Bäumleingasse 7
- "Domhof" 12
- "Falkensteinerhof" 11
- Münsterplatz 10
- Münsterplatz 11
- Münsterplatz 12
- "Regisheimhof" 10
- Rittergasse 2
- Rittergasse 4

Eigentum:

Kanton Basel-Stadt (Verwaltungsvermögen), Postfach, 4001 Basel

Weitere Auskünfte erhalten Sie über das Kundenzentrum des Grundbuch- und Vermessungsamt Basel-Stadt

Wohnungen → Wohnen

Das Thema Wohnungen wurde in Wohnen umbenannt.

Die Daten zeigen auf der Ebene der Wohnblockseiten den Bestand an bewohnten oder bewohnbaren Gebäuden und den Bestand an Wohnungen.

www.geo.bs.ch/wohnen

Zuständig: PD, Statistisches Amt
Angepasst im MapServer, GeoViewer



Solarkataser

Es wurden Anpassungen am Solarkataster-Report gemacht. Neu wird auf eine bestehende Planungszone hingewiesen.

Bei dem Produkt Solarkataster im Geodaten-Shop kann neu das Topic Adressen bestellt werden.

Zuständig: BVD, Grundbuch- und Vermessungsamt
Angepasst im GeoViewer, Geodaten-Shop

5.3 Entfernte Datensätze

Grundwasserschutzzonen

Im Thema Gewässerschutz wurden bei den Grundwasserschutzzonen aus rechtlichen Gründen die Fassungen entfernt.

*Zuständig: WSU, Amt für Umwelt und Energie
Entfernt im MapServer, GeoViewer, Geodaten-Shop*

Hintergrundkarte

Die Stadt- und Ortspläne TEB werden im GeoViewer nicht mehr als Hintergrundkarte abgebildet, da sie nicht mehr aktualisiert werden. Ausserhalb des Stadtplangebietes werden neu immer OpenStreetMap-Daten dargestellt.

*Zuständig: BVD; Grundbuch- und Vermessungsamt
Entfernt im MapServer, GeoViewer*
