



## **Reglement**

### **für den Einsatz einer Videoüberwachungsanlage in der Wohnmodul – Anlage Asyl des Kantons Basel-Stadt, Münchensteinerstrasse 103, 4052 Basel**

Das Departement für Wirtschaft, Soziales und Umwelt des Kantons Basel-Stadt erlässt das folgende Reglement:

#### **§ 1 Geltungsbereich**

Dieses Reglement gilt für den Betrieb des Videoüberwachungssystems MO1 TFT 22" / DOM ITS L-SD42212S-HN in der Asylbewerberunterkunft Münchensteinerstrasse 103, 4052 Basel (Wohnmodul – Anlage Asyl).

#### **§ 2 Verantwortliches Organ**

Verantwortliches Organ im Sinne von bzw. § 6 des Gesetzes über die Information und den Datenschutz (IDG) ist die Amtsleitung der Sozialhilfe Basel, Departement für Wirtschaft, Soziales und Umwelt des Kanton Basel – Stadt.

#### **§ 3 Zweck des Videoüberwachungssystems**

Die drei Eingangsbereiche (Hauptzufahrt Wohnanlage, Bürozugang WSU (Gebäude F) und Nebeneingang Wohnanlage (Gebäude C) der Asylbewerberunterkunft werden mit Videokameras überwacht. Mit dem Videoüberwachungssystem wird bezweckt:

- a. Die Gewährleistung der Sicherheit und des Schutzes der in der Asylunterkunft wohnenden Personen sowie der Mitarbeitenden vor strafbaren Handlungen.
- b. Die Verfolgung solcher strafbaren Handlungen.
- c. Die Kontrolle, dass sich nur befugte Personen in der Unterkunft aufhalten.
- d. Die Sicherstellung eines geordneten Betriebes.

#### **§ 4 Gesetzliche Grundlage(n)**

Der Betrieb des Videoüberwachungssystems stützt sich auf § 17 IDG vom 9.6.2010.

#### **§ 5 Beschreibung des Videoüberwachungssystems**

<sup>1</sup> Standort: Das Videoüberwachungssystem wird an den drei Eingängen, Hauptzufahrt Wohnanlage (Kamera Nr.1 & 2), Bürozugang WSU EG (Gebäude F / Kamera Nr.3) und Nebeneingang Wohnanlage (Gebäude C / Kamera Nr. 4 & 5) eingesetzt. Der Situationsplan mit den Kamerastandorten samt Aufnahmewinkel ist aus Anhang 1 ersichtlich.

<sup>2</sup> Technische Beschreibungen:

- a. Anzahl Kameras: 5 Stück



## Departement für Wirtschaft, Soziales und Umwelt des Kantons Basel-Stadt

b. Zoom-Möglichkeit: Ja, optischer Zoom (f=5.1 – 61.2mm F1.2 (Wide), F2.1 (Tele)

c. schwenkbar: Ja, 4 Dom - Kameras (360° / Fix „von – bis“)

<sup>3</sup> Erfasste Personen: Alle Personen, die sich in den drei bezeichneten Eingangsbereichen der Asylunterkunft aufhalten, werden durch die Kameras erfasst. Die Kameras sind so eingestellt, dass sie den privaten Wohnbereich nicht erfassen.

### § 6 Betriebszeiten

Die Betriebszeiten sind 24 Stunden während 7 Tagen in der Woche.

### § 7 Erkennbarkeit der Überwachung

Innerhalb des überwachten Bereiches sowie an den Grenzen der jeweiligen Aufnahmefelder wird mit Hinweisschildern (Piktogrammen) auf die Videoüberwachung hingewiesen. Im Anhang 2 befindet sich eine Abbildung der Hinweisschilder (Piktogramme).

### § 8 Echtzeit-Auswertung der Aufnahmen

<sup>1</sup> Die Aufnahmen werden in Echtzeit „online“ in das Gebäude F / EG Büro der Asylbewerberunterkunft übermittelt und gespeichert.

<sup>2</sup> Ein Mitarbeiter bzw. eine Mitarbeiterin der Asylbewerberunterkunft wertet die Aufnahmen in Echtzeit oder bei Arbeitsbeginn aus und löst nötigenfalls unverzüglich Interventionsmassnahmen aus.

### § 9 Aufzeichnung (Speicherung) und Vernichtung

<sup>1</sup> Die Aufnahmen werden lokal in den Büros der Asylbewerberunterkunft (Gebäude F, Büro WSU EG) aufgezeichnet.

<sup>2</sup> Die Aufzeichnungen sowie allfällige Kopien oder Ausdrücke werden nach 7 Tagen gelöscht.

<sup>3</sup> Bei Verdacht auf strafbare Handlungen oder wenn der Verdacht auf Aufenthalt von unbefugten Personen in der Unterkunft besteht, werden die Aufzeichnungen durch die Leitung der Asylbewerberunterkunft ausgewertet. Danach werden die Aufzeichnungen entweder herausgegeben (siehe § 10) oder vernichtet.

### § 10 Herausgabe

Nur wenn Aufzeichnungen als Beweismittel in einem straf- oder zivilrechtlichen Verfahren benötigt werden, sind sie zusammen mit der Anzeige oder Klage bei den zuständigen Behörden einzureichen oder auf untersuchungsrichterliche Anordnung herauszugeben.

### § 11 Datensicherheit

Die Aufzeichnungen werden vor Zugriff durch Unbefugte gesichert im abschliessbaren Technikraum im EG aufbewahrt.



## § 12 Evaluation und Liste der Vorfälle

Im Hinblick auf eine Verlängerung der Videoüberwachung nach Ablauf der Gültigkeitsdauer dieses Reglements i.S. von § 18 Abs. 3 IDG und § 5 Abs. 1 lit. m IDV wird eine Liste über Vorfälle geführt, die aufgrund der Videoüberwachung erkannt und bereinigt werden konnten, sowie aufgrund der Überwachung ausgelöste Interventionen. Diese Liste wird Amtsleitung der Sozialhilfe vorgelegt.

## § 13 Inkrafttreten und Gültigkeitsdauer

Dieses Reglement löst das vorbestehende Reglement ab, welches per 31.12.2020 abgelaufen ist. Es tritt am 1. Juli 2021 in Kraft und hat eine Gültigkeit von vier Jahren. Vor der Verlängerung des Reglements ist das Vorhaben dem Datenschutzbeauftragten zur Vorabkontrolle vorzulegen.

## § 14 Publikation

Das Reglement wird auf der Website der Sozialhilfe Basel publiziert.  
<https://www.sozialhilfe.bs.ch/asyl/unterbringung.html>

Basel, 1. Juli 2021

Kaspar Sutter  
Vorsteher Departement für Wirtschaft,  
Soziales und Umwelt des Kantons Basel-Stadt

### Beilagen:

- Anhang 1: Grundrisspläne mit Kamerastandorten
- 1a) Grundrissplan mit Kamerastandorten per 30.04.2021
  - 1b) Grundrissplan mit Kamerastandorten während Zwischenphase vor Abbruch Gebäude G
  - 1c) Grundrissplan mit Kamerastandorten während Rückbau Gebäude F
  - 1d) Grundrissplan mit Kamerastandorten nach Rückbau

Anhang 2: Hinweisschilder/Piktogramme

Anhang 3: Prinzipschema für ip-Dome-Kameras

Anhang 4: Datenblatt Dome-Kamera

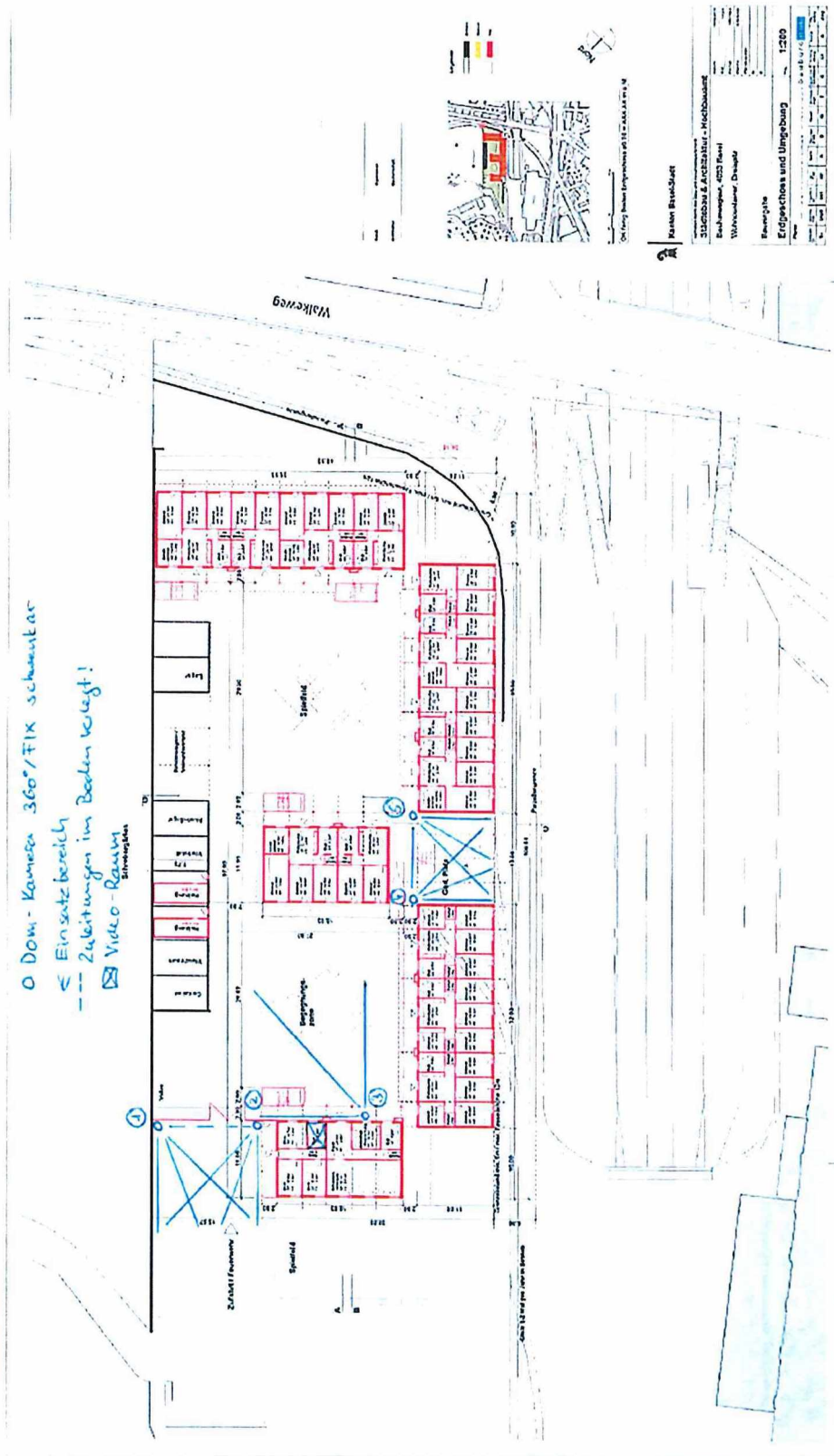
Anhang 5: Datenblatt MID Aufzeichnungsserver

### Kopie:

- Datenschutzbeauftragter

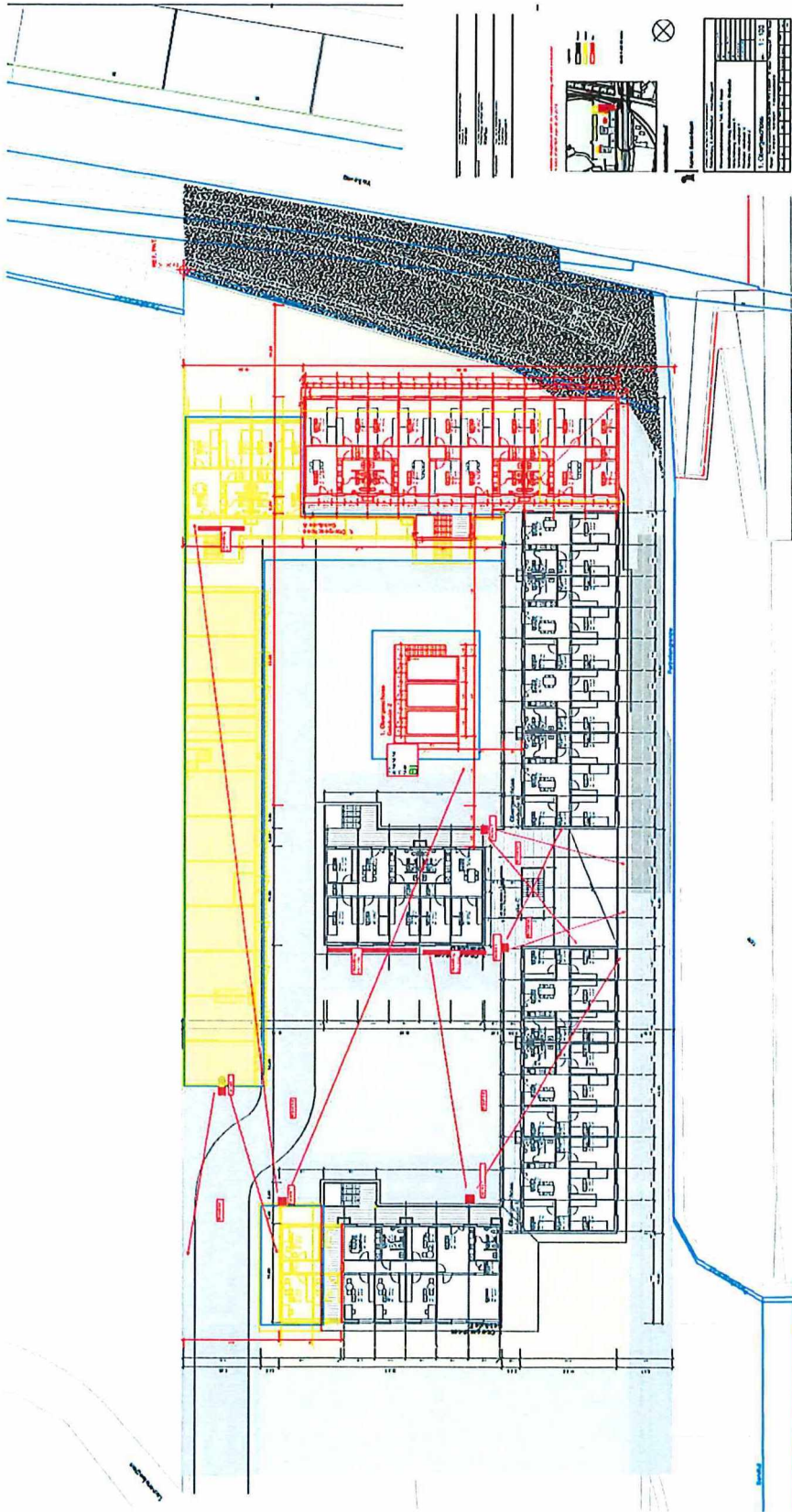


Anhang 1: Grundrissplan mit Kamerastandorten



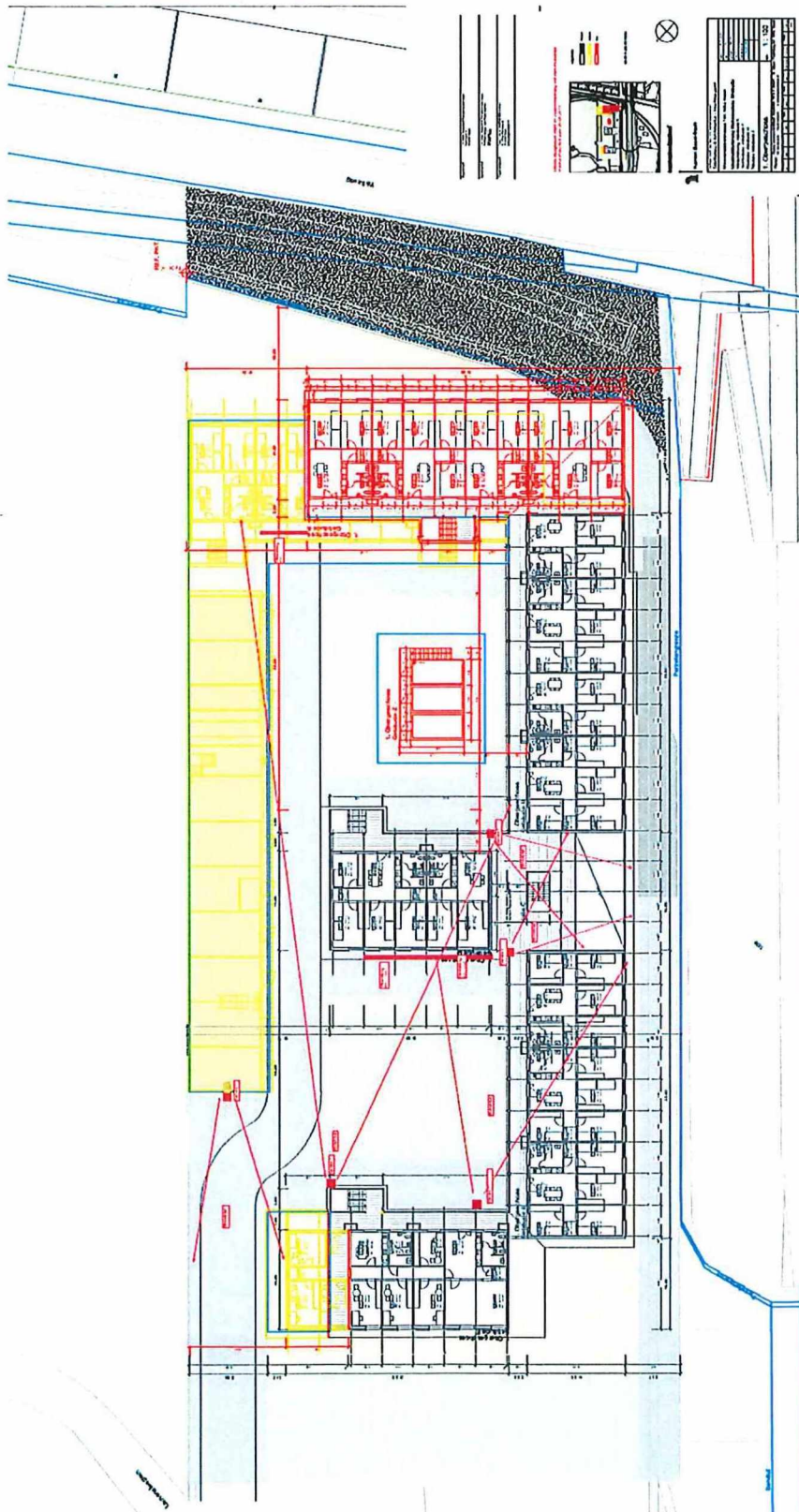


Anhang 1a: Grundrissplan mit Kamerastandorten per 30.04.2021



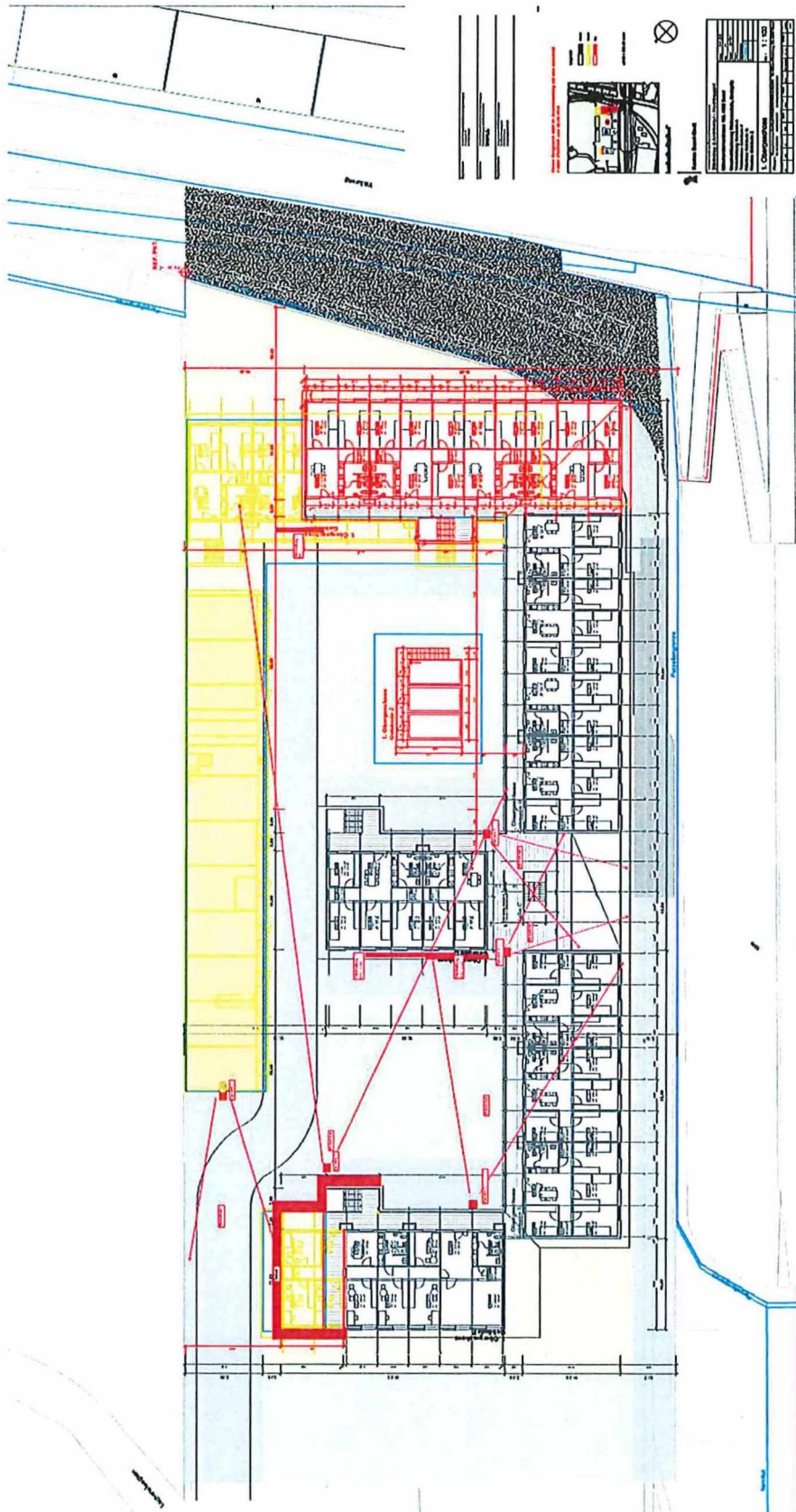


Anhang 1b: Grundrissplan mit Kamerastandorten während Zwischenphase vor Abbruch Gebäude G



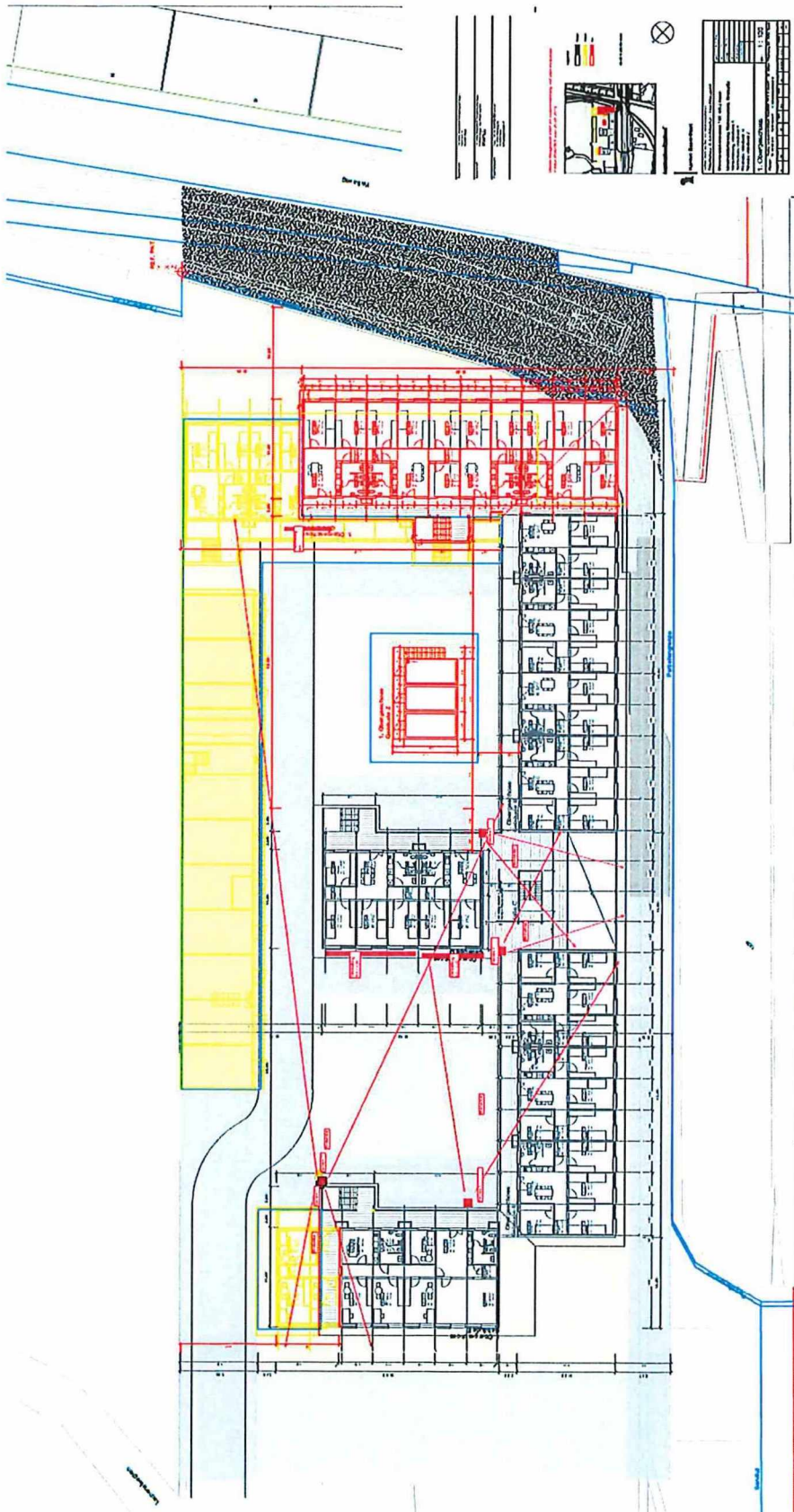


Anhang 1c: Grundrissplan mit Kamerastandorten während Rückbau Gebäude F





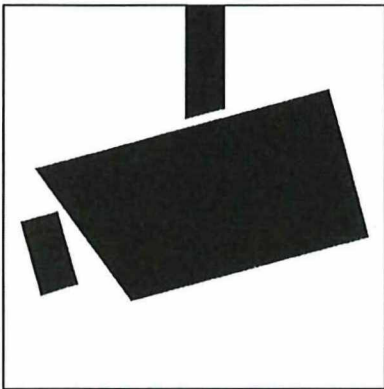
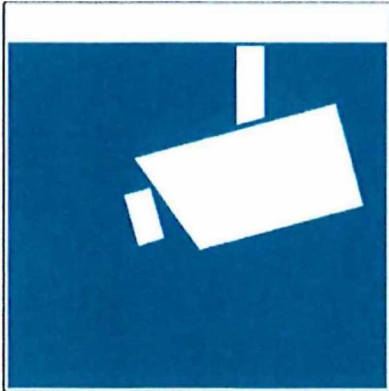
Anhang 1d: Grundrissplan mit Kamerastandorten nach Rückbau







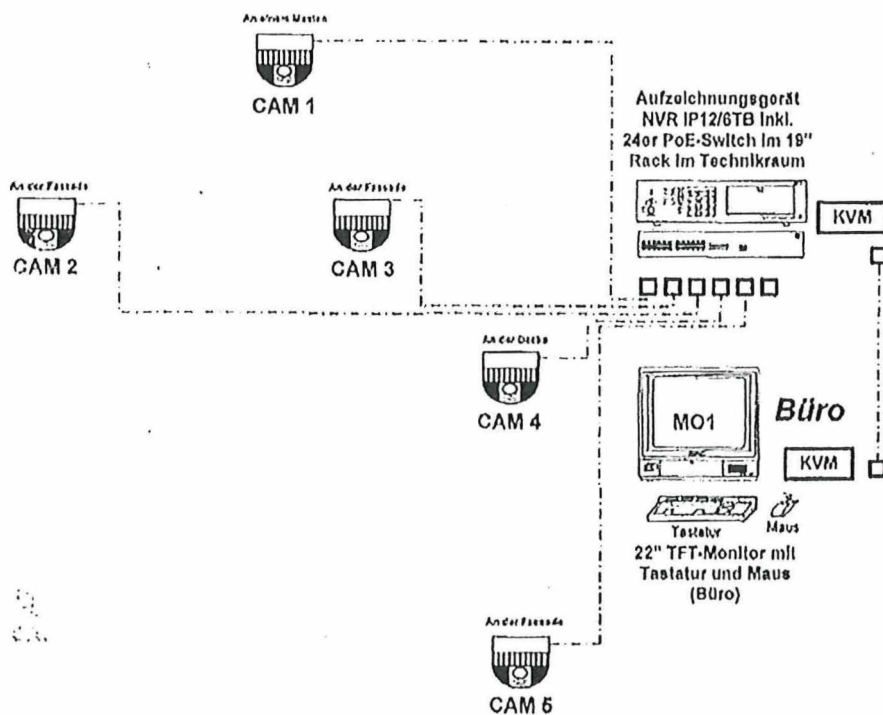
Anhang 2: MUSTER Hinweisschilder / Piktogramme





Anhang 3: Prinzipschema für ip-Dome-Kameras

### Prinzipschema für ip-Dome-Kameras



UKV-Kabel (min. Cat.6)

□ UKV-Doso (RJ 45)  
(Achtung: CODE A II)

Objekt: WoCo Asyl, Dreilplitz, 4053 Basel

Videoanlage-Kabelplan, Offerte Nr. 910/16/p-Video

Datum: 14-09-2016 DVT



Technisches Fernsehen  
056/222.61.13



Anhang 4: Datenblatt Dome-Kamera

Steuerbare Kamera (PTZ)



- Mini High-Speed IP Dome Kamera
- Ausführung für Deckenaufbau
- 1/3" progressive scan Exmor CMOS
- Auflösung FullHD (1920x1080px)
- 12x optischer Zoom 6,1-61,2mm
- SD/SDHC Karten slot on Board
- IP66 Witterungsschutz
- 24VAC / PoE+ (802.3at)



L-SD42212S-HN (70.106.72)

Die L-SD42212S-HN ist eine Mini High-Speed-IP Domekamera mit 12x optischem Zoom (f=6,1-61,2 mm) in Deckenaufbauform. Sie ist witterungsgeschützt (IP66) und für einen Temperaturbereich von -10°C bis +60°C ausgelegt. Der 1/3" progressive scan CMOS liefert Bilder in FullHD (1920x1080px). Der mechanische IR-Cut Filter ermöglicht den Tag/Nacht-Einsatz, auch bei schlechten Lichtverhältnissen. Über den integrierten SD/SDHC Kartenslot kann eine Datenaufzeichnung direkt an der Kamera erfolgen. Zahlreiche weitere Funktionen wie Dualstream (H.264/MJPEG), Audio, Privatzonenmarkierung und Alarmsignalausgänge (2/1) erweitern das Einsatzgebiet dieser Kamera. Die Spannungsversorgung erfolgt via PoE+ über 24VAC oder PoE+ (802.3at).

Technische Daten		Schwenkberreich	350°
Typ	Tag/Nacht IP PTZ Kamera	Neigebereich	-2°-50° mit AutoUp
Aufnahmesensor	1/3" progressive scan Exmor CMOS	Präzisionsposition	265
CMOS	Profilis S	Alarm Ein / Ausgänge	2/1
Auflösung	1920 x 1080px (FullHD), 1280 x 720px, D1, CIF	Audio Ein / Ausgänge	1/1
Kompressionsverfahren	H.264 / MJPEG	Netzwerk	10/100 Base-TX Ethernet (RJ45)
Objektiv	f=6,1-61,2mm, F 1.2(Wide), F 2.1 (Tele)	Netzwerk-Protokolle	IPv4, IPv6, HTTP, HTTPS, SSL, TCP/IP, UDP, UPnP, IGMP, IGMP, SNMP, RTSP, RTP, SMIP, NTP, DHCP, DNS, PPPoE, DDNS, FTP, IP Filter, QoS, Bonjour
Blickwinkel	4,04° ~ 51,3°(H)	Speicher	SD/SDHC Kartenslot (bis 64GB)
IR Sperrfilter	schwenkbar	Spannungsversorgung	24VAC / PoE+ (802.3at)
Tag/Nacht Umschaltung	Automatisch, einstellbar	Leistungsaufnahme	12W
Lichtempfindlichkeit	0,05Lux Farbe / 0,005 Lux SWW @F1.6	Schutzart	IP66 Witterungsschutz
Witterungsschutz	outo, ATVP, indoor, outdoor, manuell	zul. Arbeitstemperatur	-10 °C ~ +60 °C
Elektronische Blende	1/3 ~ 1/30.000 Sek.	Abmessungen	Ø170 mm x (H) 165 mm
Bildraten	bis 25 Bilder/Sek. bei 1920 x 1080 PTZ	Gewicht	1,6 kg
Alarmfunktionen	Benscherktilgung über HTTP/SNMP/TP, lokale MP4 Aufzeichnung, UTO für Alarm	Lieferumfang	Software, Montagezubehör, Bedienungsanleitung
Privatzonenmarkierung	24 Zonen		
Schwenk / Neigegeschwindigkeit	maximal: 0,1-300°/Sek. und 0,1-120°/Sek., Preset: 300°/Sek. und 200°/Sek.		

ITS GmbH | Faldersruhe 07d | 33009 Walsfeld  
Tel. +49 621 2399940 | FAX: +49 621 2399941 | info@its-telcheit.de

0178 01614

Änderungen und Irrtümer vorbehalten. Änderungen vorbehalten.

Stand 30.4.2014 | Seite 1/2



Anhang 5: Datenblatt MID Aufzeichnungsserver



Technische Daten

Table with 2 columns: Feature/Specification and MID IS. Includes details on Network, Layer, CPU, RAM, Cache, System unit, Hard drive, Operating system, and other technical specifications.

Table titled 'Optionale Festplatten für Dauorbetrieb (24x7), eingebaut und konfiguriert'. Lists various hard drive models and their specifications.



Table listing optional features and specifications for the recording server, including network cards, hard drives, and software licenses.

Das Software-Modul ist ein... (Detailed description of the software module and its capabilities, including support for various protocols and user management.)

Das Software-Modul ist ein... (Continuation of the software module description, focusing on system requirements and installation details.)

Das Software-Modul ist ein... (Further details on the software module, including performance and security features.)

Das Software-Modul ist ein... (Additional information regarding the software module's compatibility and support.)

Das Software-Modul ist ein... (Final paragraph of the software module description, summarizing its key features.)

Das Software-Modul ist ein... (Closing remarks and contact information for the software provider.)