

Kanton Basel-Stadt, Bau und Verkehrsdepartement, Amt für Mobilität (MOB)

# Erhebung Parkplatzauslastung Stadt Basel 2023

Schlussbericht

21. Dezember 2023

## Änderungsnachweis

Version	Datum	Status/Änderung/Bemerkung	Name
1.0	8. Dezember 2023	Schlussbericht	Marie Just / Artur Luisoni / Anne-Kathrin Bodenbender
1.1	21. Dezember 2023	Schlussbericht revidiert	Artur Luisoni

## Verteiler dieser Version

Firma	Name	Anzahl/Form
Amt für Mobilität BS	Simon Kettner	1/PDF

## Projektleitung und Sachbearbeitung

Name	E-Mail	Telefon
Artur Luisoni	artur.luisoni@rapp.ch	058 595 78 59
Marie Just	marie.just@rapp.ch	058 595 77 28
Anne-Kathrin Bodenbender	anne-kathrin.bodenbender@rapp.ch	058 595 78 92

## Inhaltsverzeichnis

<b>1 Einleitung</b>	<b>4</b>
1.1 Ausgangslage	4
1.2 Ziel des Auftrages	4
<b>2 Vorgehen</b>	<b>4</b>
2.1 Auswahl der Gebiete und Erhebungsstrecken	4
2.2 Erhebung	8
2.3 Berechnung Auslastung	9
2.4 Plausibilisierung	9
<b>3 Resultate</b>	<b>11</b>
3.1 Parkplatzauslastung Vormittag	12
3.2 Parkplatzauslastung Abend	14
<b>4 Vergleich mit der Erhebung aus den Jahren 2019 und 2016</b>	<b>15</b>
4.1 Vergleich 2023 – 2019	15
4.2 Vergleich 2023 – 2016	16
4.3 Gesamtwürdigung Entwicklung Parkplatzauslastung	18
<b>5 Fazit</b>	<b>19</b>
<b>A1.Anhang I – Erhebungsdaten nach Strecken</b>	<b>20</b>
<b>A2.Anhang II – Auslastung nach Parkplatzkategorie</b>	<b>28</b>

## Tabellenverzeichnis

Tabelle 1: Zeitplan Erhebungen 2023.....	8
Tabelle 2: Auswertungslücken.....	9

## Abbildungsverzeichnis

Abbildung 1: Verteilung nach Parkplatzkategorien: erhobene und insgesamt.....	6
Abbildung 2: Einteilung der Erhebungsgebiete und Erhebungsstrecken .....	7
Abbildung 3: Anzahl PP Kataster vs. Mittelwert der Zählungen.....	10
Abbildung 4: Auslastung nach Erhebungsgebiet Vormittag .....	12
Abbildung 5: Auslastung nach Erhebungsgebiet abends.....	14
Abbildung 6: Vergleich Auslastung zwischen 2023 und 2019 für Vormittag und Abend.....	15
Abbildung 7: Vergleich Auslastung zwischen 2023 und 2016 für Vormittag und Abend.....	17

## **1 Einleitung**

### **1.1 Ausgangslage**

In der Stadt Basel besteht eine Parkraumbewirtschaftung für Parkplätze auf Allmend. Ziel dieser ist es, die Parkmöglichkeiten für Anwohnende und Gewerbetreibende zu verbessern und Pendelnde zu motivieren, verstärkt öffentliche Verkehrsmittel zu benutzen. Im Zuge der Einführung 2012-2016 wurden Gratisparkplätze grundsätzlich in Parkplätze der blauen Zone umgewandelt. Im Perimeter des Verkehrskonzepts Innenstadt stehen nur noch gebührenpflichtige Parkplätze zur Verfügung. Die Parkuhrengelungen wurden dem lokalen Parkierdruck angepasst.

Die Parkraumbewirtschaftung ist seit 2016 vollständig eingeführt. Seitdem wurde die Parkplatzbewirtschaftung weiter justiert: Seit 2019 wurden die Gebühren für Parkkarten angehoben, um die Nachfrage nach öffentlichen Parkplätzen zu reduzieren. Ferner beschloss der Grosse Rat, Quartierparkings verstärkt zu fördern. Hierfür wurden im Juni 2021 weitere rechtliche Anpassungen beschlossen, die aber noch nicht zu einer relevanten Veränderung geführt haben.

### **1.2 Ziel des Auftrages**

Nachdem die Parkraumbewirtschaftung seit einigen Jahren in der ganzen Stadt in Betrieb ist, sollen flächendeckende und repräsentative Aussagen zur Auslastung der Parkplätze getroffen werden. Rapp hat in den Jahren 2016 und 2019 jeweils eine entsprechende Erhebung durchgeführt und auf ausgewählten Strecken in verschiedenen Gebieten der Stadt Basel die Auslastung erfasst. Durch die Auswahl von vergleichbaren Erhebungsstrecken, die über das gesamte Stadtgebiet verteilt sind, kann die Auslastung zwischen den Gebieten verglichen werden und es können flächendeckende Aussagen getroffen werden.

Diese Erhebung wurde im Herbst 2023 mit der gleichen Methodik erneut durchgeführt. Die Resultate dieser erneuten Erhebung werden im vorliegenden Schlussbericht aufgezeigt. Ein Vergleich mit den Ergebnissen aus dem Jahre 2016 und 2019 zeigt gebietsweise Veränderungen und gibt Hinweise auf die Entwicklung der Auslastung.

## **2 Vorgehen**

Das Vorgehen wurde von den Erhebungen der Jahre 2016 und 2019 übernommen und zwecks Vergleichbarkeit unverändert gelassen.

### **2.1 Auswahl der Gebiete und Erhebungsstrecken**

#### **2.1.1 Gebietsdefinition**

Die Gebietsdefinition erfolgte im Vorfeld der Erhebung 2016 und wurde 2019 sowie 2023 nicht verändert. Um flächendeckende Aussagen zur Situation in der ganzen Stadt zu ermöglichen, wurde eine Einteilung in ca. 40 Teilgebiete angestrebt. Als Basis dafür diente die Einteilung der Stadt Basel in 69 Wohnbezirke und 11 Postleitzahl-Kreise. Für die Definition der Erhebungsgebiete wurden in Absprache mit dem Amt für Mobilität Anpassungen vorgenommen:

- Folgende Bereiche nach PLZ-Kreis sind aufgrund fehlender Parkplätze nicht Bestandteil der Auslastungserhebung:
  - 4001: gesamter PLZ-Kreis (Münsterhügel)
  - 4051: Bahnhof SBB-Elisabethenanlage (Gleisfeld, Park)
  - 4052: Güterbahnhof Wolf-St.-Jakob (Gleisfeld, Sportanlage)
  - 4053: Industrie Dreispitz-Freilager

- 4056: Schlachthofareal und Novartis Campus
- 4057: Lange Erlen (Park)
- 4058: Roche-Solitudepark-Museum Tinguely (Park)
- 4059: Bereich südlich der Giornicostrasse (Landwirtschaftsflächen)
- Sehr kleine Wohnbezirke wurden zusammengeführt, um durchgängige Erhebungsstrecken von ca. 1 km Länge zu ermöglichen und um die Anzahl der Gebiete zu reduzieren.
- Auf Grossbasler Seite wurden die Wohnbezirke im Perimeter Verkehrskonzept Innenstadt zu einem Erhebungsgebiet zusammengefasst, wobei es zu einer punktuellen Abweichung zu den PLZ-Kreisen kommt.
- Auf Kleinbasler Seite folgen die Wohnbezirke dem Perimeter des Verkehrskonzepts Innenstadt, weshalb die Unterteilung in drei Gebiete beibehalten wurde.
- Vereinzelte Anpassungen wurden zudem nach Durchführung der Testerhebung 2016 gemacht.
- Die Gebietsgrenzen auf Wohnbezirksebene wurden in Übereinstimmung gebracht mit den Grenzen der Postleitzahl-Kreise, um spätere Aussagen auf aggregierter Ebene zu ermöglichen. Eine Ausnahme dazu besteht im Bereich Petersgraben-Schanzenstrasse zwischen PLZ 4051 und 4056, wo die Einteilung dem VKI-Perimeter folgt und nicht dem PLZ-Kreis.

Nach diesen Anpassungen lagen 35 Erhebungsgebiete vor, die den Grossteil der Stadt abdecken (mit Ausnahme der neun ausgesparten Bereiche). Die Gebietseinteilung ist in Abbildung 2, Seite 7 ersichtlich.

Das Amt für Mobilität stellte für diese Erhebungsgebiete die Anzahl der Parkplätze nach Parkplatzkategorie aus dem Parkplatz-Kataster zur Verfügung. Ausnahme dabei stellen die Gebiete mit Zonenmarkierung auf dem Bruderholz dar. Für dieses Gebiet (PLZ 4059) steht gemäss Parkplatzkataster 2021 eine Gesamtschätzung von 1'400 Zonenparkplätzen zur Verfügung.

### 2.1.2 Streckendefinition

Für jedes Erhebungsgebiet wurden in der ersten Erhebung 2016 Erhebungsstrecken definiert. Die Definition folgte verschiedenen Kriterien. Grundsätzlich werden die Kriterien bei den meisten Strecken eingehalten. An einigen Stellen und zu einigen Punkten gibt es Abweichungen, die teilweise nicht vermeidbar waren, teilweise auch bewusst vorgenommen wurden. Schlussendlich lagen 40 einzelne Streckenabschnitte vor, die erhoben wurden. Pro Erhebungsgebiet liegt ein Streckenabschnitt vor. Ausnahme bilden die Quartiere Bruderholz und Innenstadt, für die mehrere Abschnitte bestehen. Die einzelnen Strecken sind in Abbildung 2, Seite 7 ersichtlich. Die Definitionskriterien sind nachfolgend aufgeführt. Hinweise zur Erhebung 2023 werden direkt ergänzt:

- Eine zusammenhängende Strecke pro Gebiet
  - In den Gebieten „Bruderholz-Nord“ und „Bruderholz-Süd“ wurden jeweils zwei getrennte Streckenabschnitte definiert, um der Gebietsgrösse gerecht zu werden.
  - Im Gebiet Innenstadt (VKI-Perimeter Grossbasel) wurden drei Streckenabschnitte definiert. Um die Parkplatzverteilung zu berücksichtigen, stellt der Birsig-Parkplatz eine der drei Strecken dar.
- Hohe Anzahl an Allmend-Parkplätzen  
Die vom Amt für Mobilität zur Verfügung gestellten Parkplatz-Angaben liefern für alle Erhebungsstrecken (Ausnahme: Bruderholz) die entsprechenden Parkplatzzahlen, getrennt nach Parkplatz-Kategorie. Die Verteilung der erhobenen Parkplätze auf die verschiedenen Parkplatzkategorien entspricht ziemlich genau der Verteilung über die Gesamtheit aller Parkplätze:

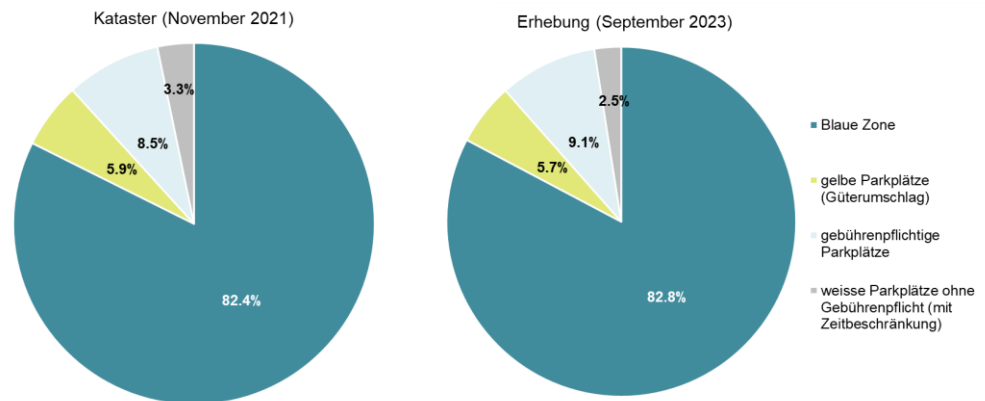


Abbildung 1: Verteilung nach Parkplatzkategorien: erhobene und insgesamt

In Abbildung 1 ist der Vergleich der Parkplatzzahl zwischen Katasterzahlen und Erhebung 2023 ersichtlich. Von den im Kataster gezählten 26'791 Parkplätzen der untersuchten Kategorien werden rund 5'100 durch die Erhebungsstrecken abgedeckt, womit ca. 19 % der Parkplätze einbezogen sind.

- Typische Strassenzüge der jeweiligen Gebiete
  - Bei der Streckendefinition wurden dieselben Strecken wie bei der Erhebung Parkplatzauslastung 2016 und 2019 verwendet. Die Definition erfolgte damals unter Zuhilfenahme von Ortskenntnissen und Luftbildern, um Strecken auszuwählen, die eine fürs jeweilige Gebiet typische Strecke mit Parkierungsmöglichkeiten darstellt. Alle Strecken sind für Motorfahrzeuge befahrbar, einige Strecken jedoch nicht am Stück (Einbahnstrassen).
- Wenig Abschnitte mit Baustellen
  - Die Strecken wurden vor der Erhebung 2023 wie bei den letzten beiden Erhebungen auf grössere Einschränkungen aufgrund Baustellen oder anderweitigen dauerhaften Belegungen geprüft. Daraus ergaben sich keine Strecken mit nennenswerten Einschränkungen an Parkplätzen.
- Streckenlänge ca. 1 km pro Gebiet
  - Im Durchschnitt über alle Erhebungsstrecken konnte die durchschnittliche Streckenlänge von 1 km pro Erhebungsgebiet eingehalten werden, die Streckenlänge variiert jedoch aufgrund lokaler Gegebenheiten und Gebietsgrössen zwischen 0.7 und 1.5 km.
- Dauerhafte Reduktion des Parkplatz-Angebots
  - Im Vorfeld der Erhebung 2023 wurde überprüft, ob die erfasste Parkplatz-Anzahl pro Strecke aufgrund einer dauerhaften Aufhebung von Allmend-Parkplätzen zu stark zurückgegangen wäre, um verlässliche Aussagen zur Auslastung erzielen zu können. Auf den Erhebungsstrecken «Birsigparkplatz» und «Aeschenplatz» wurden in den letzten Jahren die Anzahl Parkplätze um je rund 40% reduziert. Da die Daten fürs betreffende Gebiet «Innenstadt» aus insgesamt drei verschiedenen Strecken gewonnen werden und die Reduktion nur auf einzelnen Strassenseiten so hoch ausfallen, ist die Aussagekraft fürs Gebiet Innenstadt dadurch nicht beeinträchtigt.

Da die Vergleichbarkeit mit den Resultaten von 2016 und 2019 hoch gewichtet wird und keine Gründe für einen Wechsel der Erhebungsstrecken vorlagen, sind auch 2023 keine Veränderungen in den Streckendefinitionen vorgenommen worden.



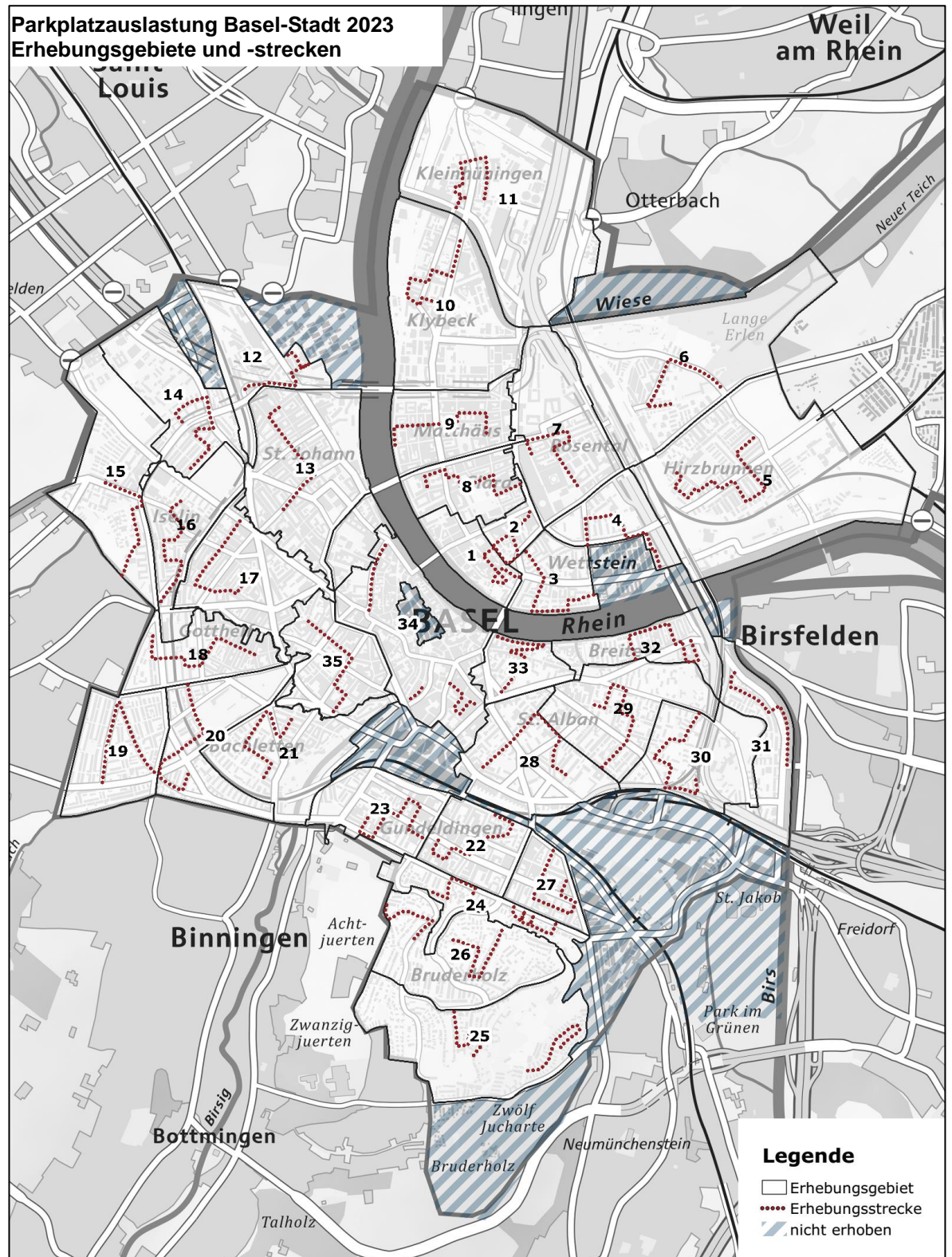


Abbildung 2: Einteilung der Erhebungsgebiete und Erhebungsstrecken

## 2.2 Erhebung

### 2.2.1 Erhebungszeitraum

Die Erhebung wurde vormittags zwischen 9:00 und 11:30 Uhr sowie abends zwischen 18:30 und 21:00 Uhr durchgeführt. Diese Zeitfenster liegen versetzt zur Hauptverkehrszeit, um eine relativ stabile Parkierungssituation erheben zu können. Während drei Wochen wurde jedes Erhebungsgebiet insgesamt neunmal erhoben, jeweils dienstags, mittwochs und donnerstags einmal am Vormittag und zweimal am Abend. Die Erhebungsgebiete wurden dabei in zwei Gruppen unterteilt:

Tabelle 1: Zeitplan Erhebungen 2023

	Vormittag (9-11:30)	Abend (18:30-21:00)
<b>Gruppe 1: Erhebungsgebiete 1-21</b>	Di 29.08., Mi 06.09., Do 31.08.2023	Di 29.8., Mi 30.08., Do 31.08., Di 12.09., Mi 13.09., Do 07.09.2023
<b>Gruppe 2: Erhebungsgebiete 22-35</b>	Di 12.09., Mi 30.08., Do 14.09.2023	Di 29.08., Mi 30.08., Do 31.08., Di 12.09., Mi 06.09., Do 14.09.2023 Di, 19.09.*

*\*) Nacherhebung der Strecken 23 und 26 im Gebiet Bruderholz-Nord vom 29.08.*

Für den eigentlichen Ablauf der Erhebung war die Reihenfolge der Erhebungsstrecken vordefiniert. Dabei wurde darauf geachtet, dass Erhebungsstrecken mit einer hohen Anzahl an gelben Parkfeldern abends erst nach 19:00 erhoben wurden. Durch die Vorgabe der Reihenfolge konnte zudem der Zeitaufwand für die Verschiebung zwischen den Erhebungsstrecken minimiert werden.

Für jede Erhebungsstrecke lagen Daten aus dem Parkplatzkataster vor und bei fast allen Strecken können diese nach Strassenseite differenziert werden. Aufgrund dessen wurden jeweils beide Strassenseiten getrennt erfasst. Dadurch konnte der Stichprobenumfang gegenüber der Erfassung lediglich einer Strassenseite deutlich erhöht werden.

### 2.2.2 Erhebungsmethode 2023

Aufgrund des am 01. September 23 in Kraft getretenen neuen Datenschutzgesetzes wurden im Vorfeld Alternativen zur bisherigen, videobasierten Erhebungsmethodik untersucht, die sich aber als nicht umsetzbar erwiesen. Schlussendlich wurde am bisherigen Vorgehen festgehalten. Dadurch bleibt die Vergleichbarkeit der Resultate durch die Methodik gewährleistet. Wie in den Vorjahren wurden Videos per E-Bike erhoben und das Videomaterial nach der Aufnahme ausgewertet. Vorteil dieser Methode ist, dass eine nachträgliche Prüfung der Erhebungssituation und des Kontextes möglich ist. Zusätzlich besteht die Möglichkeit, Strecken, aber auch verschiedene Erhebungszeitfenster visuell untereinander zu vergleichen. Die Qualität der Videoaufnahmen liess eine vollständige Auswertung des Materials zu. Die Auswertung erfolgte konform zum Datenschutzgesetz und den kantonalen Vorgaben zum Umgang mit personenbezogenen Daten.

### 2.2.3 Auswertung

Die Videos der Fahrten wurden im Nachgang ausgewertet. Dafür wurde das Video abgespielt und parallel dazu auf einem vorbereiteten Erhebungsbogen die freien beziehungsweise besetzten Parkplätze notiert und anschliessend in eine Excel Datei übertragen. Bei schwierig zu zählenden Stellen (z.B. leerstehende Längsparkfelder) wurde mit anderen Erhebungsfahrten querverglichen und somit insbesondere die Anzahl freier Parkplätze genauer ermittelt. Durch die mehrfache Erhebung der einzelnen Strecken konnten Zählfehler schnell identifiziert werden. Durch das Vorhandensein des Videomaterials konnten bei Unstimmigkeiten Aufnahmen wiederholt angeschaut und ausgezählt werden. Dies wäre bei einer direkten Zählung ohne Videoaufnahme nicht möglich gewesen.

Bei der Auswertung 2023 wurde bei einzelnen Strecken festgestellt, dass punktuell Lücken durch zu früh abgebrochene Fahrten, fehlerhafte Videoaufzeichnungen oder falsche Fahrtrouten in den Erhebungsdaten zu verzeichnen sind – jeweils in kleinem Umfang. Wo möglich wurden die fehlenden Daten durch



Nacherhebungen ergänzt. Die verbleibenden Lücken wurden bei der Berechnung der Auslastung berücksichtigt, damit keine Auswirkungen auf die Resultate und deren Aussagekraft entsteht:

**Tabelle 2: Auswertungslücken**

<b>Gebiet</b>	<b>Lücke</b>	<b>Konsequenz</b>
3 – Wettstein	bei mehreren Erhebungszeitfenstern liegt eine Diskrepanz zwischen definierter und aufgenommener Strecke vor (ca. 40% der PP und der Länge betroffen, PP-Zahl auf alternativem Streckenverlauf um ca. 20 % geringer)	alternativer Streckenverlauf in der Auswertung berücksichtigt und im Berichtsanhang ausgewiesen → keine Auswirkung auf Auslastungswerte
10 – Klybeck	bei einem Erhebungszeitfenster sind ca. 30 PP (ca. 10%) nicht auswertbar	fehlende PP in der Auslastungsberechnung berücksichtigt → keine Auswirkung auf Auslastungswerte
15 – Burgfelden	bei einem Erhebungszeitfenster sind ca. 50 % der Strecke und 50 % der PP nicht auswertbar	
30 – Gellert	bei mehreren Erhebungszeitfenstern sind 19 PP (ca. 12 %) nicht auswertbar	

### 2.3 Berechnung Auslastung

Nach Auswertung der Videos wurde die Auslastung in Prozent bestimmt und auf das Erhebungsgebiet hochgerechnet. Die Hochrechnung erfolgte dabei separat für Vormittag und Abend sowie nach Parkplatz-Typ (blau, gelb, weiss kostenpflichtig inkl. zeitbeschränkt). Der Berechnungsweg folgte folgenden Schritten:

- Berechnung der Auslastung jeder einzelner Erhebungsstrecke (differenziert nach Strassenseite) für jeden Wochentag. Dabei wurde der Anteil abgestellter Fahrzeuge inkl. illegal parkierter Fahrzeuge<sup>1</sup> (und nicht verfügbarer Parkplätze) an der Gesamtzahl der Parkplätze (Summe der legal abgestellten Fahrzeuge und freier sowie nicht verfügbarer Parkplätze) berechnet.<sup>2</sup>
- Zusammenfassung zu einem durchschnittlichen Auslastungswert pro Strecke (differenziert nach Strassenseite) durch Mittelwertbildung über die drei Wochentage.
- Hochrechnung der Streckenauslastung (weiterhin differenziert nach Strassenseite) zu einem Auslastungswert pro Erhebungsgebiet. Dabei wurde der Mittelwert, gewichtet nach Anzahl Parkplätze pro erhobener Strecke bzw. Strassenseite, berechnet.
- Die in den Anhängen 1.1 und 1.2 (Mittelwerte der Erhebungsdaten pro Strecke) angegebene Auslastung wurde durch die in den jeweiligen Tabellen angegebenen Mittelwerte berechnet. Sie weicht deshalb punktuell leicht von der in Anhang 2 aufgeführten Auslastung nach Gebiet ab (Berechnung nach oben beschriebenen Rechnungsweg), wird aber zwecks Konsistenz der Tabellen dort angegeben.

### 2.4 Plausibilisierung

Nach Vorliegen der Ergebnisse wurden die Auswertungen auf Messfehler hin überprüft und plausibilisiert. Die Plausibilisierung erfolgte in drei Schritten:

1. Überprüfung auf methodisch bedingte Verzerrungen
2. Gegenüberstellung erhobene Parkplätze – Kataster

<sup>1</sup> Die illegal abgestellten Fahrzeuge sind im Total pro Strecke erhoben, und nicht einem Parkplatztyp zugeordnet.

<sup>2</sup> Die Berechnung erfolgt nicht auf Basis der Daten des Parkplatzkatasters, da eine unterschiedliche Belegungsichte aufgrund variierender Fahrzeuggrösse in den Katasterdaten nicht berücksichtigt wird. Für die Erhebungsstrecken auf dem Bruderholz wurde die Anzahl Abstellplätze abgeschätzt und als konstant angenommen, da aufgrund der Zonenmarkierung eine Bestimmung der Abstellplätze keine vergleichbaren Werte zulässt.

- Plausibilisierung der Auslastung nach Erhebungsgebiet durch Überprüfung der Erhebungsdaten und Bezugnahme auf die lokale Nutzung sowie Parkplatzsituation

### 1. Überprüfung auf methodisch bedingte Verzerrungen

- Sowohl vor Ort als auch auf dem Video sind in Längsparkierfeldern die freien Parkplätze schwieriger zu bestimmen als die Anzahl abgestellter Fahrzeuge. Es wurde von einer Parkplatzlänge von 5 m pro Personenwagen (und 1 LKW = 2 Personenwagen) ausgegangen. Eine effektive Messung der leeren Felder wurde jedoch nicht durchgeführt. Die Gesamtzahl Parkplätze variiert deshalb zwischen den einzelnen Erhebungsfahrten leicht. Die Anzahl Parkplätze pro Strecke und Erhebungsfahrt kann Anhang I entnommen werden. Die Summe aller Parkplätze liegt im Minimum bei 5'011 und im Maximum bei 5'196, der Durchschnitt liegt bei 5'095 Parkplätzen.
- Wenn die Fahrzeuge in Längsparkierfeldern dicht aufeinander stehen, so erhöht sich die Anzahl Parkplätze resp. abgestellter Fahrzeuge. Wird jedoch ein grosser Abstand zum nächsten Fahrzeug gelassen, sinkt die Anzahl Parkplätze entsprechend. Dieser Effekt betrifft die blaue, aber auch die gelbe Zone und schlägt sich v.a. in der Abweichung zu den Katasterzahlen nieder. Ähnlichen Einfluss hat die Fahrzeuglänge: stehen mehrere kleine Fahrzeuge (z.B. Smart, VW up!) in einem Parkierfeld, erhöht sich die Anzahl parkierter Fahrzeuge entsprechend.

### 2. Gegenüberstellung erhobene Parkplätze – Kataster

- Für jede Erhebungsstrecke und Strassenseite wurden die im Kataster vorhandenen Parkplatzzahlen den erhobenen Daten gegenübergestellt. Durch eine grafische Darstellung wurden die grössten Unterschiede zwischen Kataster und Erhebung identifiziert und geprüft.
- Prüfung über alle Parkplatzkategorien  
Das Gesamtbild zeigt die Abweichungen zwischen den hinterlegten und den erhobenen Parkplätzen. Den grössten Einfluss haben – aufgrund ihres hohen Anteils – die Parkplätze in der blauen Zone. Die Abweichung beträgt jedoch nie mehr als  $\pm 10\%$ .

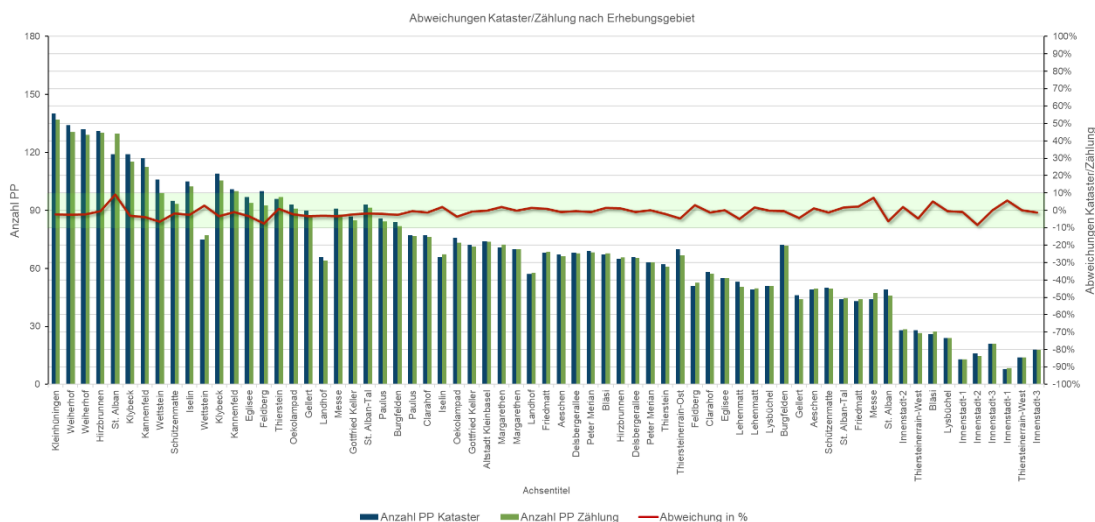


Abbildung 3: Anzahl PP Kataster vs. Mittelwert der Zählungen (Summer über alle Parkplatzkategorien)

Abbildung 3 zeigt als Säulen die Anzahl Parkplätze im Kataster und die Anzahl gezählter Parkplätze. Als Kurve ist die Abweichung in Prozent angegeben (Kataster/Zählung). Nicht dargestellt werden die Zahlen für das Bruderholz, da hier keine validen Katasterzahlen vorliegen

Im Kataster sind für alle Erhebungsstrecken insgesamt 4'860 Parkplätze verzeichnet, die Erhebung kommt auf 4'812 Parkplätze (Mittelwert).<sup>3</sup> Damit wurden im Durchschnitt 1 % weniger Parkplätze gezählt als im Kataster eingetragen sind. Die maximalen Zählungen erreichen die Katasterzahlen bzw. übertreffen diese teilweise leicht. D.h. die im Kataster hinterlegten Werte sind grundsätzlich erreichbar. Durch unnötig grosse Parklücken kann dieses Potenzial in der Praxis aber nicht immer ausgeschöpft werden, ebenso kann es vorkommen, dass auf einem Längsparkierfeld eine hohe Anzahl kleiner Fahrzeuge vorhanden ist, die grösser ist als die im Kataster hinterlegte Kapazität. Die Standardabweichung der einzelnen Strecken beträgt  $\pm 3.1$  %. Extremwerte der Abweichung liegen bei +9.2 % (Gebiet 33, St. Alban, rechts) und -8.3 % (Gebiet 24, Innenstadt-2, links) gegenüber dem Parkplatzkataster. Beide Differenzen sind mitverursacht durch die dort gering ausfallende Parkplatzzahl (14 bzw. 22 Parkplätze).

### 3. Plausibilisierung der Resultate

Im Rahmen der Plausibilisierung wurden bei gewissen Strecken Unstimmigkeiten zwischen den erhobenen Daten und den Katasterdaten festgestellt. Weiterführende Abklärungen mit der Stadt zeigten, dass die Katasterdaten in gewissen Fällen fehlerbehaftet sind. Gleichzeitig konnten einige Auswertungsfehler entdeckt und behoben werden. Abbildung 3 zeigt die bereits korrigierten Daten.

## 3 Resultate

Die Ergebnisse der Erhebung werden in zwei Karten (Vormittag/Abend) dargestellt. Die Karten zeigen die Auslastung klassiert über alle Parkplatzkategorien hinweg. Da zu den nicht erhobenen Gebieten keine Aussagen gemacht werden können, sind sie in den Kartendarstellungen ausgespart.

In Anhang II kann zudem die Auslastung pro Gebiet als Prozentwert für jede Parkplatzkategorie nachgesehen werden. In zwei Tabellen (Vormittag/Abend) wurden die verfügbaren Daten nach Gebiet aufgelistet.

---

<sup>3</sup> Ohne Bruderholz, da hier die Angaben aus dem Kataster nicht vollständig sind. Dadurch unterscheidet sich diese Zahl von der auf Seite 10 genannten Zahl von 5'095 Parkplätzen, bei letzterer ist das Bruderholz inkludiert.



### 3.1 Parkplatzauslastung Vormittag

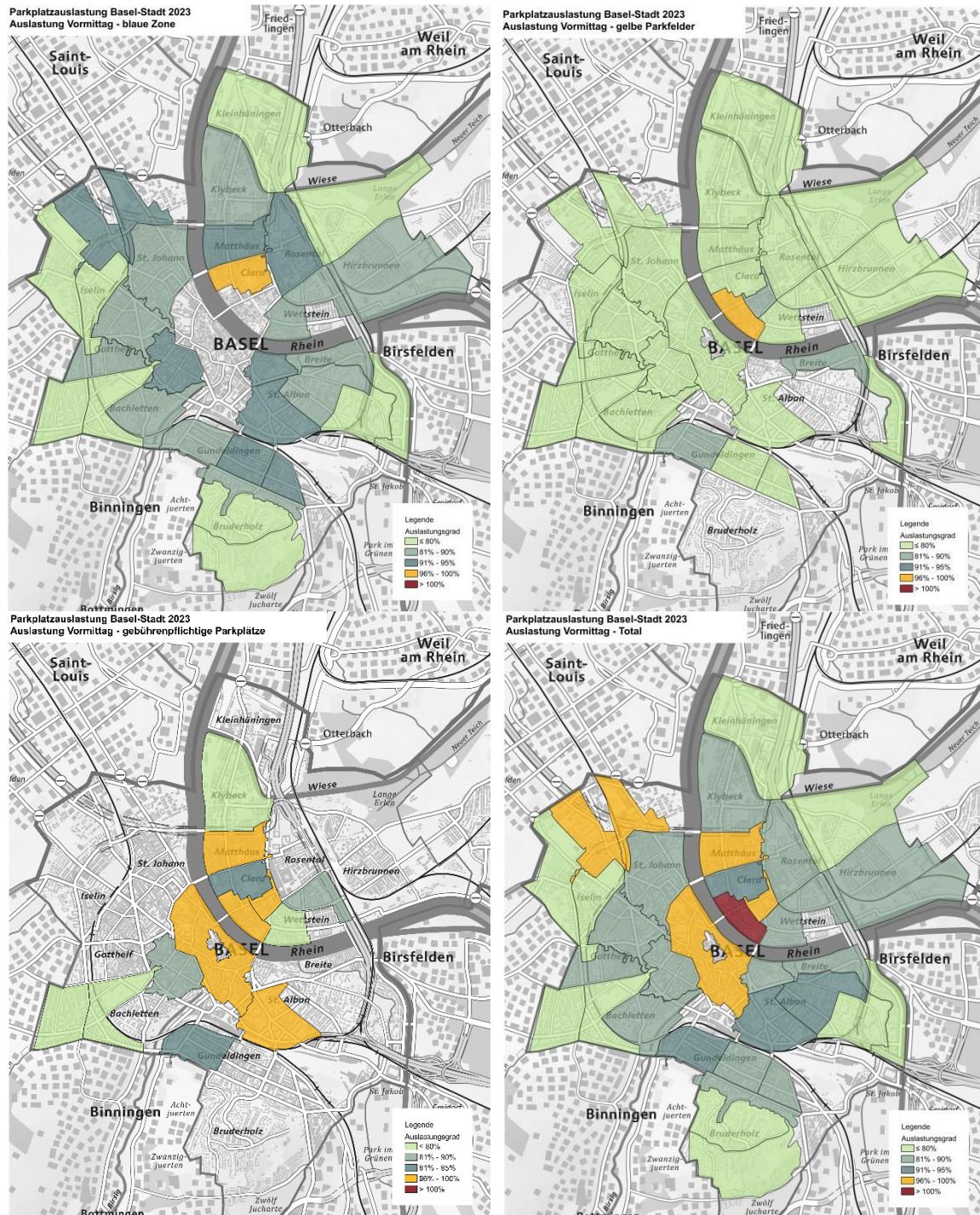


Abbildung 4: Auslastung nach Erhebungsgebiet Vormittag  
(im Uhrzeigersinn: blaue Zone, gelbe Parkfelder, gebührenpflichtige Parkplätze und Total)

Die Auslastung bewegt sich im Total über alle Kategorien in der Stadt zwischen 67 % (Weiherhof) und 109 % (Altstadt Kleinbasel) und zeigt eine annähernd ringförmige Anordnung um die Innenstadt herum. Eine Abweichung davon bildet das Gebiet Lysbüchel im Norden Grossbasels (98 % Auslastung).

Bei der Interpretation der Grafik ist zu beachten, dass die Auslastung Total über alle Kategorien etwas höher ausfällt als der Durchschnitt der einzelnen Werte. Dies rührt daher, dass die illegal abgestellten Fahrzeuge keiner Kategorie zugeordnet sind, sondern nur im Total berücksichtigt sind.

Die Auslastung in der blauen Zone liegt zwischen 53 % (Bruderhol-Süd) und 97 % (Feldberg), wobei zu beachten ist, dass es in den Gebieten Innenstadt, Altstadt Kleinbasel und Clarahof keine Parkplätze dieser Kategorie gibt und somit keine Werte dargestellt sind (Lücken in der Darstellung). Die Auslastung der gelben Parkfelder bewegt sich zwischen 8 % (St. Alban) und 96 % (Altstadt Kleinbasel). Auch gelbe Parkfelder kommen nicht in allen Gebieten vor, weshalb die obige Grafik gewisse Lücken aufweist. Die gebührenpflichtigen (inkl. zeitbeschränkter) Parkplätze sind vormittags im Minimum zu 33 % (Weiherhof) und im Maximum zu 100 % (Peter Merian) ausgelastet, sie kommen aber ebenfalls nicht in allen Gebieten vor.

Generell gilt am Vormittag (mit Ausnahme der gelben Parkfelder): je zentraler das Gebiet, desto höher die Auslastung. Grundsätzlich weist die Auslastung damit Ähnlichkeiten mit der Verteilung der Arbeitsstellen auf, wobei ein kausaler Zusammenhang zwischen Parkplatzauslastung und Verteilung der Arbeitsplätze auf Basis der vorliegenden Erhebung nicht nachgewiesen wird.



### 3.2 Parkplatzauslastung Abend

#### Parkplatzauslastung Basel-Stadt 2023 Auslastung Abend

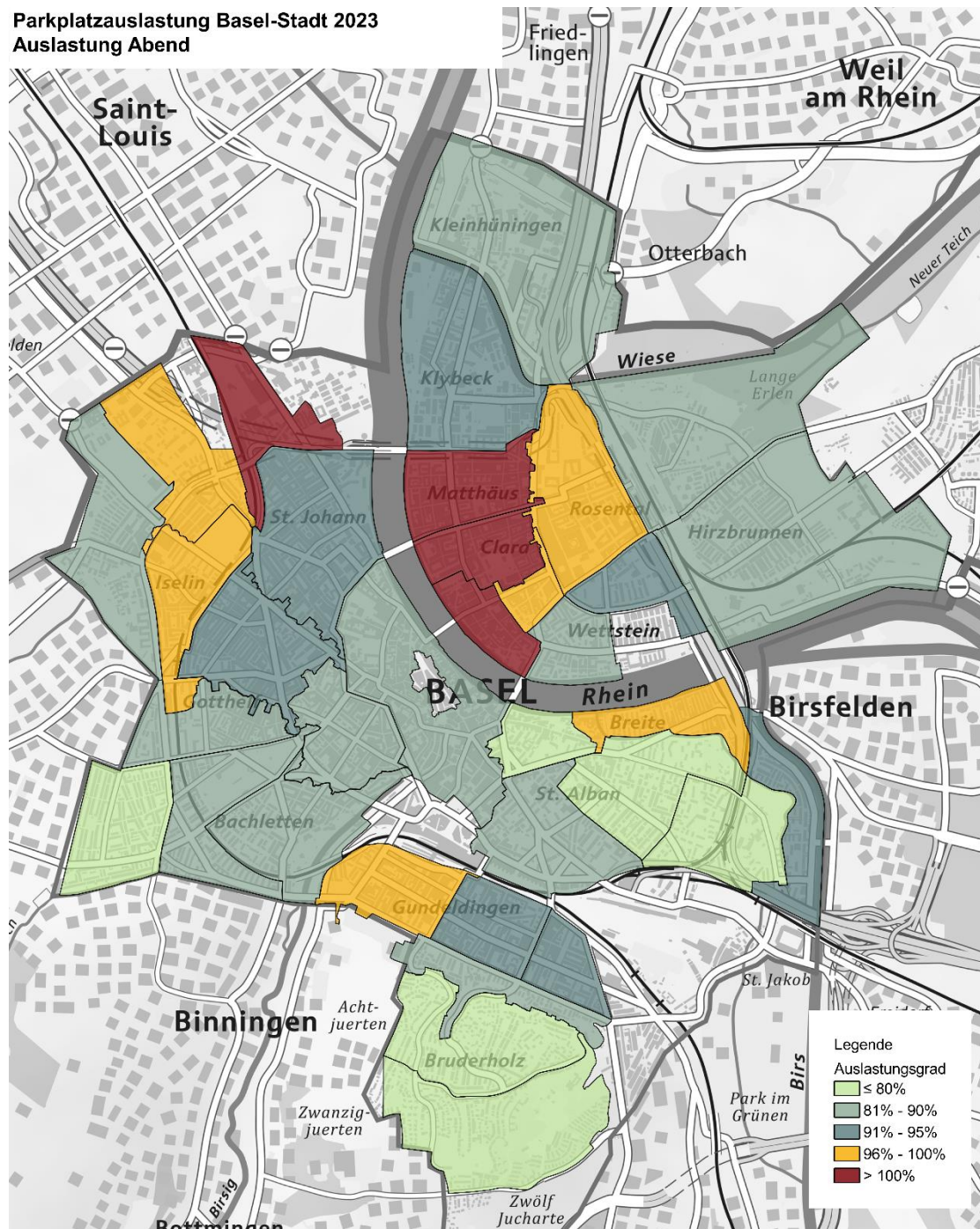


Abbildung 5: Auslastung nach Erhebungsgebiet abends

Die Auslastung abends bewegt sich in der Stadt zwischen 58 % (Bruderholz Nord) und 108 % (Lysbüchel). Die Verteilung ist weniger stark aufs Stadtzentrum ausgerichtet als am Vormittag, sie ist im Zentrum Kleinbasels und im Gebiet Lysbüchel am höchsten – Gebiete, die eine mittlere bis hohe Bevölkerungsdichte aufweisen. Auf Detailauswertungen wird für den Abend verzichtet, da alle Parkplatzarten gleichwertig von Anwohnenden benutzt werden können.



- **Auch abends** liegt die Auslastung in der Innenstadt Grossbasels deutlich tiefer, mit -12 % in einer ähnlichen Grössenordnung wie die Rückgänge in den Gebieten Gellert und Burgfelden (-14 %-Pkte bzw. -13 %-Pkte gegenüber 2019). Insgesamt zeigen abends 16 Gebiete eine tiefere Auslastung als 2019.<sup>4</sup>

#### Zunahmen der Auslastung (violette Gebiete)

- **Vormittags** zeigen einige eher peripher gelegene Gebiete eine klar höhere Auslastung auf als 2019. Die peripheren Gebiete Lysbüchel und Breite sind um +8 %-Pkte bzw. +11 %-Pkte höher ausgelastet als 2019. Die hohe Auslastung im Gebiet Lysbüchel im Jahr 2023 ist möglicherweise im Zusammenhang zu den Bautätigkeiten am Voltaplatz zu lesen und die dadurch erschwerte Durchfahrt über den Knoten.  
Im zentraler gelegenen Gebiet St. Alban hat sich die Auslastung gegenüber 2019 um +15 %-Pkte erhöht (höchster Wert). Möglicher Faktor der hohen Auslastung 2023 sind die durch Baustellen belegten Parkplätze am Mühlenberg (ca. 15 Parkfelder) und das erschwerte Durchkommen in der St. Alban-Vorstadt.  
Weitere Gebiete mit einer Zunahme der Auslastung zwischen +2.5 %-Pkte und +7.5 %-Pkte ziehen sich im Kleinbasel von der Altstadt über die Messe bis zum Gebiet Eglisee. Auf Grossbasler Seite verzeichnen einige Wohnquartiere (St. Johann, Iselin, Schützenmatte und das Gebiet Zolli eine leichte Auslastungszunahme).
- **Abends** wurde in den Gebieten Zolli (+8 %-Pkte), St. Alban (+13 %-Pkte) sowie Wettstein eine Erhöhung des Parkdrucks von mehr als +7.5 %-Pkte gemessen, höchster Anstieg zeigt das Gebiet Wettstein mit +20 %-Pkte (Gebiet Wettstein Parkdruck 2023 abends: 87 %). Im Gebiet Wettstein waren in der Rheinfelderstrasse zum Erhebungszeitpunkt einige Parkplätze durch Bauarbeiten nicht verfügbar oder schlecht erreichbar, was eine Mitursache für die hohe Auslastung sein kann. Eine leichte Zunahme ist darüber hinaus im Gebiet Messe zu verzeichnen.

#### 4.2 Vergleich 2023 – 2016

Die mittlere Gesamtauslastung am Vormittag lag 2016 etwa bei 85 % und war damit unwesentlich höher als 2023 (84.6 %, -0.4 %-Pkte Zunahme). Die Gesamtauslastung abends lag 2016 noch bei 92 %, sank 2019 auf 90 % und liegt 2023 bei 88.6 %, ist damit also erneut leicht gesunken. Dabei werden alle Parkplatzkategorien betrachtet.

Abbildung 7 zeigt die Differenzdarstellungen der Auslastung 2023 vs. 2016: links mit der Auslastung vormittags, rechts mit der Auslastung abends, analog des Vergleichs 2023 – 2019.

---

<sup>4</sup> Die Gebiete sind: Eglisee, Bläsi, Klybeck, Kleinhüningen, Burgfelden, Gottfried Keller, Weiherhof, Schützenmatte, Margarethen, Bruderholz-Nord, Bruderholz-Süd, Delsbergerallee, Peter Merian, Gellert, Innenstadt, Paulus.



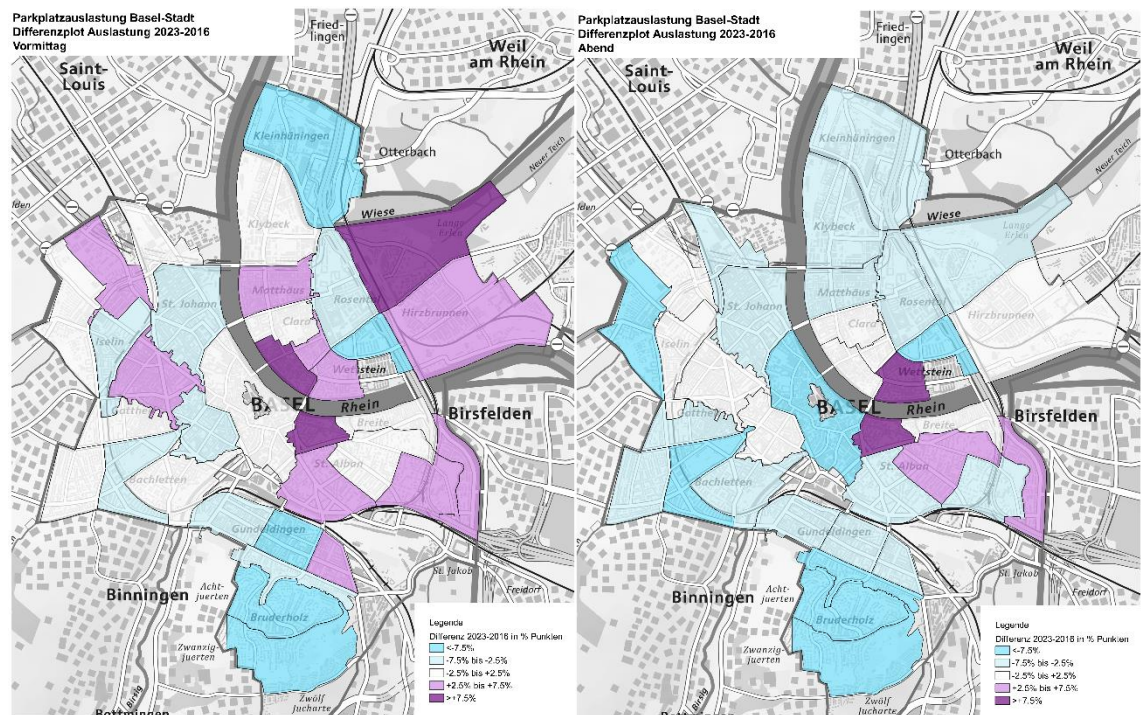


Abbildung 7: Vergleich Auslastung zwischen 2023 und 2016 für Vormittag und Abend

#### Geringfügige Veränderungen (weisse Gebiete)

- Die weiss dargestellten Gebiete verändern sich im Bereich von  $\pm 2.5$  %-Pkte Auslastung und können entsprechend als stabil bezeichnet werden.
- In Einzelfällen resultiert daraus für 2023 der Wechsel in eine Auslastungsklasse höher oder tiefer in der Kartendarstellung gegenüber 2019.

#### Rückgänge der Auslastung (blaue Gebiete)

- **Vormittags** zeigen sich tiefere Auslastungswerte im Gebiet Kleinhüningen, im Gebiet Landhof (zwischen -8 %-Pkte und -9 %-Pkte) und auf dem Bruderholz (hohe Abnahmen zwischen -10 % und -18 %-Pkte). Darüber hinaus zeigen einige Gebiete auf Grossbasler Seite eine geringfügige Abnahme von bis zu -7.5 %-Pkte).
- **Abends** liegt der Parkdruck 2023 in vielen Gebieten tiefer als 2016, in 7 Gebieten um mehr als 7.5 %-Pkte tiefer.<sup>5</sup>

#### Zunahmen der Auslastung (violette Gebiete)

- **Vormittags** zeigen sich die grössten Zunahmen gegenüber 2016 im Gebiet Altstadt Kleinbasel (+11.4 %-Pkte) und St. Alban (+28 %-Pkte). Weitere Gebiete mit leichten Zunahmen verteilen sich gleichmässig auf das Stadtgebiet.

8 Gebiete zeigen vormittags auch im Vergleich zu 2019 eine Zunahme, womit der Parkdruck in diesen Gebieten seit 2016 zugenommen hat.<sup>6</sup>

<sup>5</sup> Die Gebiete sind: Landhof, Burgfelden, Schützenmatte, Thiersteinerrain, Bruderholz-Nord, Bruderholz-Süd, Innenstadt.

<sup>6</sup> Die Gebiete sind: St. Alban, Altstadt Kleinbasel, Eglisee, Friedmatt, Oekolampad, Gellert, Lehenmatt, Clarahof.

- **Abends** zeigen nur vier Gebiete eine höhere Auslastung als 2016: St. Alban, Wettstein, Aeschen und Lehenmatt. Zeitreihenvergleich 2023–2019–2016

#### 4.3 Gesamtwürdigung Entwicklung Parkplatzauslastung

- In den meisten Gebieten herrscht eine grosse Konstanz. Die Veränderungen zwischen den Erhebungsjahren dürften weitgehend auf zufällige Schwankungen infolge geringer Stichprobengrösse und Baustellen auf den Erhebungsstrecken bzw. im Umfeld der Erhebungsstrecken zurückzuführen sein.
- Die grösste Zunahme der Auslastung ist im Gebiet St. Alban auszumachen. Sie dürfte auf die Baustelle in der St. Alban Vorstadt und auf den Parkplatzabbau infolge des Parkings Kunstmuseum zurückzuführen sein. Die Auslastung liegt aber immer noch unter 90 % und ist damit nicht in einem kritischen Bereich.
- Die grösste Abnahme ist im Gebiet Burgfelden festzustellen (-14 %-Pkte am Abend). Dies könnte auf den Bau von drei neuen Einstellhallen in diesem Bereich zurückzuführen sein (Belforterstrasse 55 PP, Burgfelderstrasse 50 PP, Westfeld 161 PP).
- Die Auslastung am Vormittag ist praktisch gleich geblieben, die Auslastung am Abend hat leicht abgenommen. Dennoch ist in den meisten Gebieten – insbesondere in den dichten Wohngebieten – die Auslastung am Abend weiterhin grösser. Nur in der Innenstadt und deren Umgebung (z.B. Aeschen, Gellert, St. Alban) ist die Auslastung am Vormittag massgebend.



## 5 Fazit

Die über die ganze Stadt Basel erfolgte Erhebung der Parkplatzauslastung für das Jahr 2023 konnte erneut ein tageszeitlich differenziertes Bild der Parkplatzauslastung in Basel zeigen. Es lässt sich festhalten, dass die Auslastung abends insgesamt 4 % höher ist als am Vormittag. Vor allem in den dichten Wohngebieten (St. Johann, nördliches Kleinbasel, Gundeli) ist die Auslastung am Abend deutlich höher als tagsüber. In der Innenstadt und Umgebung ist hingegen die Auslastung am Vormittag relevant. Tendenziell ändert sich die Auslastung im Tagesverlauf in zentrumsnahen Gebieten weniger stark als in Stadtquartieren mit höherem Wohnanteil.

Einzelne Gebiete zeigen am Vormittag und abends Auslastungen von über 100 %, d.h. die Nachfrage übersteigt das Angebot an freien Parkplätzen und Fahrzeuge werden illegal abgestellt. Die Anzahl dieser Gebiete ist abends höher als vormittags.

Ein Vergleich mit den Parkplatz-Katasterdaten zeigt, dass die Parkplatzzahlen gemäss Kataster grundsätzlich erreichbar sind und teilweise auch erreicht werden. Zu grosse Lücken zwischen den Fahrzeugen sowie grössere Fahrzeuge führen aber dazu, dass die durchschnittliche Anzahl Parkmöglichkeiten wie schon bei den vorangehenden Erhebungen 2016 und 2019 für das Jahr 2023 etwas tiefer liegt. 2023 liegt die erhobene Anzahl Parkplätze 1 % unter der im Kataster angegebenen Zahl.

Beim Vergleich der Auslastung zwischen 2023 und 2019 ist zu sehen, dass die gesamte Auslastung im aktuellen Jahr vormittags praktisch gleich ausfällt (aufgerundet 85 %) und am Abend von 90 % auf rund 89 % minimal gesunken ist. Zieht man das Jahr 2016 zum Vergleich dazu, zeigt sich auch gegenüber 2016 eine Konstanz: die Auslastung vormittags von 85 % (in beiden Jahren 2016 und 2019) bleibt bei aufgerundet 85 % im Jahr 2023. Abends liegt gegenüber dem Jahr 2016 eine nochmals höhere Abnahme in der Auslastung vor: Die Entwicklung zeigt 92 % im Jahr 2016, 90 % im Jahr 2019 und aufgerundet 89 % im Jahr 2023.

Um die Aussagekraft zu erhöhen sowie eine langfristige Vergleichbarkeit über die Jahre zu ermöglichen, wäre eine stetige Erhebung grundsätzlich sinnvoll, auch wenn mit der auf mehrere Tage verteilten Erhebung Mittelwerte vorliegen und Entwicklungstendenzen gezeigt werden können.

Rapp AG



Artur Luisoni  
Fachverantwortlicher  
Mobilitätsberatung



Anne-Kathrin Bodenbender  
Leiterin Verkehrsplanung

**A1. Anhang I – Erhebungsdaten nach Strecken**

**A1.1 Mittelwerte der Erhebungsdaten pro Strecke nach Parkplatzkategorie, Vormittag**

ID Strecke	Gebiet	ID Gebiet	Strassen- seite	Blaue Zone				Gelbe Parkfelder				Gebührenpflichtige Parkplätze				Zeitbeschränkte Parkplätze				illegal abgestellte Fahrzeuge				Total			
				belegt	frei	NV	Auslastung	belegt	frei	NV	Auslastung	belegt	frei	NV	Auslastung	belegt	frei	NV	Auslastung	belegt	frei	NV	Auslastung	belegt	frei	NV	Auslastung
1	Lehenmatt	31	r	31	12	3	74%	1	2	-	25%	-	-	-	-	-	-	-	-	-	-	-	32	14	3	72%	
2	Lehenmatt	31	l	35	8	7	83%	-	-	-	-	-	-	-	-	-	-	-	-	-	-	1	35	8	7	82%	
3	Schützenmatte	20	r	59	25	5	72%	2	2	-	45%	2	1	-	67%	-	-	-	-	-	-	1	64	28	5	70%	
4	Schützenmatte	20	l	36	8	-	81%	-	-	-	-	1	2	-	44%	-	-	-	-	-	-	2	40	10	-	77%	
5	Hirzbrunnen	5	r	45	12	8	82%	-	2	-	0%	-	-	-	-	-	-	-	-	-	-	1	46	14	8	79%	
6	Hirzbrunnen	5	l	98	20	5	84%	2	1	-	60%	-	-	-	-	-	-	-	-	-	-	1	101	22	5	82%	
7	Thierstein	22	l	50	3	1	94%	3	1	-	75%	1	1	-	33%	-	-	-	-	-	-	-	54	6	1	91%	
8	Thierstein	22	r	77	9	1	90%	6	4	-	59%	-	-	-	-	-	-	-	-	-	-	1	84	13	1	86%	
9	Thiersteinerrain-West	24	l	21	5	1	83%	-	-	-	-	-	-	-	-	-	-	-	-	-	-	1	22	5	1	81%	
10	Thiersteinerrain-Ost	24	0	50	13	4	80%	-	-	-	-	-	-	-	-	-	-	-	-	-	-	-	50	13	4	80%	
11	Thiersteinerrain-West	24	r	10	2	1	83%	-	-	-	-	-	-	-	-	-	-	-	-	-	-	-	10	2	1	83%	
12	Paulus	35	l	55	4	2	93%	4	8	-	34%	4	0	-	92%	-	-	-	-	-	-	1	63	12	2	83%	
13	Paulus	35	r	60	6	1	91%	6	4	-	57%	7	1	-	88%	-	-	-	-	-	-	2	74	11	1	86%	
14	Bläsi	9	l	21	2	-	93%	3	2	-	60%	-	-	-	-	-	-	-	-	-	-	4	28	4	-	79%	
15	Bläsi	9	r	36	2	4	96%	12	4	-	75%	10	0	-	97%	-	-	-	-	-	-	5	63	6	4	86%	
16	Peter Merian	28	l	54	5	1	91%	0	3	-	11%	6	-	-	100%	-	-	-	-	-	-	1	61	8	1	87%	
17	Peter Merian	28	r	53	4	4	93%	1	1	-	50%	-	-	-	-	-	-	-	-	-	-	2	56	5	4	89%	
18	Iselin	16	r	70	28	1	72%	1	0	-	67%	-	-	-	-	-	-	-	-	-	-	1	72	29	1	71%	
19	Iselin	16	l	57	9	-	87%	-	-	-	-	3	-	-	100%	-	-	-	-	-	-	-	60	9	-	87%	
20	Bruderholz-Süd-2	25	r	8	9	-	45%	-	-	-	-	-	-	-	-	-	-	-	-	-	-	-	8	9	-	45%	
21	Bruderholz-Süd-1	25	r	-	-	-	-	-	-	-	-	-	-	-	-	-	-	-	-	-	-	-	-	-	-	-	
22	Bruderholz-Süd-2	25	l	25	12	-	68%	-	-	-	-	-	-	-	-	-	-	-	-	-	-	-	25	12	-	68%	
23	Bruderholz-Süd-1	25	l	46	52	-	47%	-	-	-	-	-	-	-	-	-	-	-	-	-	-	-	46	52	-	47%	
24	Innenstadt-2	34	l	-	-	-	-	0	3	-	11%	12	-	-	100%	-	-	-	-	-	-	1	14	3	-	79%	
25	Innenstadt-3	34	l	-	-	-	-	2	2	-	42%	17	-	-	100%	-	-	-	-	-	-	4	23	2	-	78%	
26	Innenstadt-1	34	r	-	-	-	-	2	-	-	100%	5	1	-	78%	-	-	-	-	-	-	3	10	1	-	69%	
27	Innenstadt-2	34	r	-	-	-	-	2	1	-	67%	25	-	-	100%	-	-	-	-	-	-	1	29	1	-	92%	
28	Innenstadt-3	34	r	-	-	-	-	3	2	-	56%	11	1	-	92%	-	-	-	-	-	-	-	14	3	-	81%	
29	Innenstadt-1	34	l	-	-	-	-	2	1	0	78%	7	1	2	93%	-	-	-	-	-	-	1	10	1	2	83%	
30	Clarahof	2	r	-	-	-	-	9	3	5	84%	40	1	-	98%	-	-	-	-	-	-	3	51	4	5	90%	
31	Clarahof	2	l	-	-	-	-	-	-	-	-	54	2	20	98%	-	-	-	-	-	-	1	55	2	20	97%	
32	Weierhof	19	l	83	41	-	67%	1	2	-	38%	-	-	-	-	2	2	-	50%	-	-	1	87	45	-	66%	
33	Weierhof	19	r	87	39	-	69%	0	3	-	11%	2	2	-	42%	-	-	-	-	-	-	1	90	44	-	67%	
34	Zolli	21	r	71	11	-	87%	1	0	-	67%	-	-	-	-	-	-	-	-	-	-	1	72	11	-	86%	
35	Zolli	21	l	56	11	1	83%	2	2	-	50%	-	-	-	-	-	-	-	-	-	-	-	58	13	1	81%	
36	Lysbüchel	12	l	21	1	-	94%	0	1	-	33%	-	-	-	-	-	-	-	-	-	-	3	24	2	-	83%	
37	Lysbüchel	12	r	43	2	-	95%	3	1	2	82%	-	-	-	-	-	-	-	-	-	-	1	47	3	2	92%	
38	Delsbergerallee	27	l	55	7	-	89%	2	1	-	56%	-	-	-	-	-	-	-	-	-	-	1	58	8	-	86%	
39	Delsbergerallee	27	r	58	5	2	93%	1	2	-	22%	-	-	-	-	-	-	-	-	-	-	1	60	7	2	89%	
40	Feldberg	8	r	48	3	0	94%	1	1	-	33%	-	-	-	-	-	-	-	-	-	-	-	49	4	0	92%	
41	Feldberg	8	l	51	1	10	98%	9	6	1	63%	7	1	-	92%	4	1	-	87%	-	-	-	72	8	11	91%	
42	St. Alban	33	l	23	3	8	90%	0	4	-	7%	4	1	-	86%	2	1	-	71%	-	-	1	30	9	8	79%	
43	St. Alban	33	r	9	0	-	96%	2	2	-	50%	26	5	4	87%	84	13	7	88%	-	-	1	123	20	11	87%	
44	Kleinhüningen	11	0	97	29	4	78%	2	7	-	19%	-	-	-	-	-	-	-	-	-	-	1	100	36	4	74%	
45	Messe	7	r	36	2	-	96%	3	5	-	42%	-	-	-	-	-	-	-	-	-	-	3	42	6	-	82%	
46	Messe	7	l	75	8	-	90%	1	4	-	15%	-	-	-	-	-	-	-	-	-	-	1	76	12	-	86%	
47	St. Alban-Tal	32	l	33	7	3	84%	2	0	-	83%	-	-	-	-	-	-	-	-	-	-	1	35	7	3	82%	

ID Strecke	Gebiet	ID Gebiet	Strassen- seite	Blaue Zone				Gelbe Parkfelder				Gebührenpflichtige Parkplätze				Zeitbeschränkte Parkplätze				Total				
				belegt	frei	NV	Auslastung	belegt	frei	NV	Auslastung	belegt	frei	NV	Auslastung	belegt	frei	NV	Auslastung	illegal abgestellte Fahrzeuge	belegt	frei	NV	Auslastung
48	St. Alban-Tal	32	r	73	13	4	86%	1	1	-	50%	-	-	-	-	-	-	-	-	2	76	14	4	83%
49	Klybeck	10	l	76	17	2	82%	1	6	-	15%	2	2	-	50%	-	-	-	-	1	79	24	2	76%
50	Klybeck	10	r	86	19	10	83%	-	1	-	0%	-	-	-	-	-	-	-	-	-	86	20	10	83%
51	Margarethen	23	l	50	5	4	92%	9	2	-	81%	1	0	-	67%	-	-	-	-	3	62	7	4	87%
52	Margarethen	23	r	52	9	-	85%	5	1	-	88%	5	-	-	100%	-	-	-	-	3	65	10	-	84%
53	Altstadt Kleinbasel	1	0	-	-	-	-	7	1	12	97%	33	1	20	99%	-	-	-	-	8	48	1	32	90%
54	Burgfelden	15	l	37	12	-	76%	2	1	-	75%	5	1	-	82%	-	-	-	-	1	45	14	-	76%
55	Burgfelden	15	r	18	10	-	64%	-	-	-	-	3	2	-	56%	1	-	13	100%	-	22	13	13	73%
56	Bruderholz-Nord-2	26	r	24	27	-	47%	-	-	-	-	-	-	-	-	-	-	-	-	-	24	27	-	47%
57	Bruderholz-Nord-1	26	l	20	27	-	43%	-	-	-	-	-	-	-	-	-	-	-	-	-	20	27	-	43%
58	Bruderholz-Nord-2	26	l	24	29	-	46%	-	-	-	-	-	-	-	-	-	-	-	-	-	24	29	-	46%
59	Bruderholz-Nord-1	26	r	22	21	-	51%	-	-	-	-	-	-	-	-	-	-	-	-	-	22	21	-	51%
60	Landhof	4	l	33	4	0	89%	1	1	-	33%	21	3	-	89%	-	-	-	-	-	54	8	0	87%
61	Landhof	4	r	35	5	2	89%	2	1	-	67%	10	2	-	81%	-	-	-	-	-	47	8	2	86%
62	Gellert	30	r	34	9	2	80%	1	1	-	50%	-	-	-	-	-	-	-	-	2	36	9	2	78%
63	Gellert	30	l	57	20	1	75%	-	-	-	-	-	-	-	-	-	-	-	-	1	58	20	1	74%
64	Wettstein	3	r	64	18	3	79%	4	3	-	57%	5	1	-	83%	-	-	-	-	4	77	22	3	75%
65	Wettstein	3	l	73	10	9	89%	1	3	-	25%	13	2	-	87%	-	-	-	-	-	87	15	9	86%
64a	Wettstein Alternativstrecke	3	r	46	6	2	89%	1	1	1	67%	9	3	-	77%	-	-	-	-	-	55	13	4	82%
65a	Wettstein Alternativstrecke	3	l	34	3	9	94%	1	1	1	80%	4	1	1	83%	-	-	-	-	-	39	6	16	91%
66	Eglisee	6	r	71	20	-	78%	1	2	-	29%	-	-	-	-	-	-	-	-	1	73	22	-	76%
67	Eglisee	6	l	40	14	-	74%	1	2	-	25%	-	-	-	-	-	-	-	-	3	43	16	-	70%
68	Oekolampad	17	r	58	11	3	85%	2	1	-	78%	-	-	-	-	-	-	-	-	1	61	11	3	84%
69	Oekolampad	17	l	75	10	6	89%	1	1	-	67%	-	-	-	-	-	-	-	-	1	77	10	6	88%
70	Kannenfeld	13	l	93	14	3	87%	2	1	-	60%	-	-	-	-	-	-	-	-	1	96	15	3	86%
71	Kannenfeld	13	r	82	7	1	92%	3	6	-	34%	-	-	-	-	-	-	-	-	-	85	13	1	87%
72	Gottfried Keller	18	r	62	17	2	79%	1	1	-	57%	-	-	-	-	-	-	-	-	-	64	18	2	78%
73	Gottfried Keller	18	l	56	10	5	86%	1	1	-	33%	-	-	-	-	-	-	-	-	-	57	12	5	84%
74	Friedmatt	14	l	30	2	12	96%	0	1	-	33%	-	-	-	-	-	-	-	-	2	32	2	12	92%
75	Friedmatt	14	r	63	5	0	92%	-	-	-	-	-	-	-	-	-	-	-	-	2	65	5	0	90%
76	Aeschen	29	r	41	7	2	85%	-	-	-	-	-	-	-	-	-	-	-	-	1	41	7	2	84%
77	Aeschen	29	l	55	8	2	88%	-	-	-	-	-	-	-	-	-	-	-	-	4	59	8	2	84%

**A1.2 Mittelwerte der Erhebungsdaten pro Strecke nach Parkplatzkategorie, Abend**

ID Strecke	Gebiet	ID Gebiet	Strassen- seite	Blaue Zone				Gelbe Parkfelder				Gebührenpflichtige Parkplätze				Zeitbeschränkte Parkplätze				illegal abgestellte Fahrzeuge	Total					
				belegt	frei	NV	Auslastung	belegt	frei	NV	Auslastung	belegt	frei	NV	Auslastung	belegt	frei	NV	Auslastung		belegt	frei	NV	Auslastung		
1	Lehenmatt	31	r	44	3	2	94%	3	1	-	83%	-	-	-	-	-	-	-	-	-	-	47	3	2	90%	
2	Lehenmatt	31	l	39	5	6	91%	-	-	-	-	-	-	-	-	-	-	-	-	-	1	40	5	6	77%	
3	Schützenmatte	20	r	75	10	1	89%	2	2	-	47%	1	2	-	37%	-	-	-	-	-	1	79	14	1	84%	
4	Schützenmatte	20	l	41	6	0	88%	1	1	-	-	1	1	-	-	-	-	-	-	-	-	43	8	0	84%	
5	Hirzbrunnen	5	r	50	6	8	91%	1	1	-	-	-	-	-	-	-	-	-	-	-	-	51	7	8	77%	
6	Hirzbrunnen	5	l	104	17	7	87%	2	2	-	50%	-	-	-	-	-	-	-	-	-	1	107	19	7	80%	
7	Thierstein	22	l	52	3	-	94%	3	2	-	63%	2	-	-	-	-	-	-	-	-	1	57	5	-	92%	
8	Thierstein	22	r	82	5	-	94%	9	1	-	88%	-	-	-	-	-	-	-	-	-	1	91	6	-	93%	
9	Thiersteinerrain-West	24	l	24	3	-	90%	-	-	-	-	-	-	-	-	-	-	-	-	-	-	24	3	-	90%	
10	Thiersteinerrain-Ost	24	0	54	8	5	88%	-	-	-	-	-	-	-	-	-	-	-	-	-	-	55	8	5	81%	
11	Thiersteinerrain-West	24	r	11	1	2	91%	-	-	-	-	-	-	-	-	-	-	-	-	-	-	12	1	2	77%	
12	Paulus	35	l	52	8	1	87%	6	7	-	45%	3	2	-	63%	-	-	-	-	-	-	60	16	1	78%	
13	Paulus	35	r	59	7	2	90%	5	4	-	53%	7	1	-	85%	-	-	-	-	-	-	70	12	2	83%	
14	Bläsi	9	l	22	1	-	98%	3	2	-	64%	-	-	-	-	-	-	-	-	-	7	32	2	-	78%	
15	Bläsi	9	r	40	1	1	97%	14	2	-	90%	10	0	-	98%	-	-	-	-	-	5	69	3	1	89%	
16	Peter Merian	28	l	49	10	1	84%	0	3	-	6%	6	0	-	97%	-	-	-	-	-	-	55	13	1	79%	
17	Peter Merian	28	r	48	7	6	88%	1	1	0	63%	-	-	-	-	-	-	-	-	-	1	49	8	6	77%	
18	Iselin	16	r	96	7	-	94%	1	-	-	100%	-	-	-	-	-	-	-	-	-	2	99	7	-	92%	
19	Iselin	16	l	64	2	-	97%	-	-	-	-	-	-	-	-	-	-	-	-	-	1	65	2	-	96%	
20	Bruderholz-Süd-2	25	r	7	7	-	50%	-	-	-	-	-	-	-	-	-	-	-	-	-	-	7	7	-	50%	
21	Bruderholz-Süd-1	25	r	-	-	-	-	-	-	-	-	-	-	-	-	-	-	-	-	-	-	-	-	-	-	-
22	Bruderholz-Süd-2	25	l	27	2	-	94%	-	-	-	-	-	-	-	-	-	-	-	-	-	-	27	2	-	94%	
23	Bruderholz-Süd-1	25	l	56	5	-	92%	-	-	-	-	-	-	-	-	-	-	-	-	-	-	56	5	-	92%	
24	Innenstadt-2	34	l	-	-	-	-	1	2	-	44%	11	1	-	95%	-	-	-	-	-	-	12	2	-	84%	
25	Innenstadt-3	34	l	-	-	-	-	1	3	-	-	16	1	0	93%	-	-	-	-	-	2	19	4	0	74%	
26	Innenstadt-1	34	r	-	-	-	-	1	1	-	42%	6	0	0	94%	-	-	-	-	-	2	8	2	0	72%	
27	Innenstadt-2	34	r	-	-	-	-	2	1	-	78%	24	2	-	92%	-	-	-	-	-	-	26	3	-	90%	
28	Innenstadt-3	34	r	-	-	-	-	2	4	-	33%	11	1	-	90%	-	-	-	-	-	-	13	5	-	71%	
29	Innenstadt-1	34	l	-	-	-	-	2	2	-	50%	7	1	2	92%	-	-	-	-	-	1	10	2	2	65%	
30	Clarahof	2	r	-	-	-	-	9	2	5	86%	39	1	1	98%	-	-	-	-	-	1	49	3	6	82%	
31	Clarahof	2	l	-	-	-	-	-	-	-	-	55	2	21	98%	-	-	-	-	-	1	56	2	21	71%	
32	Weiherhof	19	l	89	33	-	73%	1	2	-	-	-	-	-	-	1	2	-	30%	-	91	38	-	71%		
33	Weiherhof	19	r	89	33	-	73%	1	2	-	-	2	1	-	65%	1	0	-	-	-	-	93	37	-	72%	
34	Zolli	21	r	77	6	-	93%	1	1	-	63%	-	-	-	-	-	-	-	-	-	-	77	7	-	92%	
35	Zolli	21	l	60	7	0	89%	2	2	-	54%	-	-	-	-	-	-	-	-	-	-	63	9	0	87%	
36	Lysbüchel	12	l	23	1	-	97%	1	1	-	-	-	-	-	-	-	-	-	-	-	8	31	1	-	78%	
37	Lysbüchel	12	r	44	1	-	97%	3	1	2	89%	-	-	-	-	-	-	-	-	-	2	48	2	2	89%	
38	Delsbergerallee	27	l	60	3	-	96%	2	1	-	61%	-	-	-	-	-	-	-	-	-	1	62	4	-	94%	
39	Delsbergerallee	27	r	59	4	2	94%	2	2	-	50%	-	-	-	-	-	-	-	-	-	-	61	6	2	90%	
40	Feldberg	8	r	50	0	-	99%	2	0	-	92%	-	-	-	-	-	-	-	-	-	6	57	1	-	90%	
41	Feldberg	8	l	54	1	9	98%	14	2	-	88%	8	-	-	100%	5	0	-	-	-	2	83	3	9	86%	
42	St. Alban	33	l	20	5	9	85%	3	2	-	53%	3	0	-	95%	2	1	-	-	-	1	29	9	9	61%	
43	St. Alban	33	r	8	1	-	87%	4	1	-	88%	37	10	5	-	27	22	4	58%	-	76	34	9	64%		
44	Kleinhüningen	11	0	111	13	3	90%	6	3	-	64%	-	-	-	-	-	-	-	-	-	2	118	17	3	85%	
45	Messe	7	r	39	1	-	98%	3	6	-	33%	-	-	-	-	-	-	-	-	-	4	45	6	-	82%	
46	Messe	7	l	81	3	-	96%	1	3	-	27%	-	-	-	-	-	-	-	-	-	3	85	6	-	90%	
47	St. Alban-Tal	32	l	38	2	4	96%	1	1	-	-	-	-	-	-	-	-	-	-	-	-	39	2	4	86%	
48	St. Alban-Tal	32	r	80	6	4	94%	2	-	-	100%	-	-	-	-	-	-	-	-	-	5	86	6	4	86%	
49	Klybeck	10	l	80	9	3	91%	4	1	-	-	3	-	-	100%	-	-	-	-	-	2	89	10	3	86%	

ID Strecke	Gebiet	ID Strassen- Gebiet	Strassen- seite	Blaue Zone				Gelbe Parkfelder				Gebührenpflichtige Parkplätze				Zeitbeschränkte Parkplätze				illegal abgestellte Fahrzeuge	Total			
				belegt	frei	NV	Auslastung	belegt	frei	NV	Auslastung	belegt	frei	NV	Auslastung	belegt	frei	NV	Auslastung		belegt	frei	NV	Auslastung
50	Klybeck	10	r	96	5	8	95%	1	1	-	-	-	-	-	-	-	-	-	-	2	99	6	8	87%
51	Margarethen	23	l	51	2	5	96%	10	1	-	95%	1	-	-	100%	-	-	-	-	3	65	3	5	85%
52	Margarethen	23	r	54	8	-	87%	6	-	-	100%	5	0	-	97%	-	-	-	-	2	66	8	-	87%
53	Altstadt Kleinbasel	1	0	-	-	-	-	9	2	10	90%	33	3	18	95%	-	-	-	-	6	47	5	28	55%
54	Burgfelden	15	l	66	8	-	89%	-	-	-	-	8	-	-	100%	-	-	-	-	1	75	8	-	89%
55	Burgfelden	15	r	38	5	-	89%	-	-	-	-	7	1	-	85%	8	14	-	36%	-	52	19	-	73%
56	Bruderholz-Nord-2	26	r	25	3	-	91%	-	-	-	-	-	-	-	-	-	-	-	-	-	25	3	-	91%
57	Bruderholz-Nord-1	26	l	13	4	-	81%	-	-	-	-	-	-	-	-	-	-	-	-	-	13	4	-	81%
58	Bruderholz-Nord-2	26	l	25	3	-	91%	-	-	-	-	-	-	-	-	-	-	-	-	-	25	3	-	91%
59	Bruderholz-Nord-1	26	r	30	1	-	97%	-	-	-	-	-	-	-	-	-	-	-	-	-	30	1	-	97%
60	Landhof	4	l	38	3	-	93%	0	2	-	-	21	1	-	95%	-	-	-	-	-	60	6	-	91%
61	Landhof	4	r	37	3	3	92%	3	1	-	83%	12	1	-	96%	-	-	-	-	-	52	4	3	88%
62	Gellert	30	r	28	13	4	71%	1	1	-	-	-	-	-	-	-	-	-	-	2	36	15	4	63%
63	Gellert	30	l	52	26	1	67%	-	-	-	-	-	-	-	-	-	-	-	-	-	52	26	1	66%
64	Wettstein	3	r	44	4	8	93%	2	3	-	40%	14	2	-	88%	-	-	-	-	1	61	9	8	77%
65	Wettstein	3	l	59	10	15	88%	1	1	-	50%	11	2	-	-	-	-	-	-	-	71	13	15	72%
64	Wettstein	3	r	64	8	9	91%	3	3	-	52%	9	1	-	93%	-	-	-	-	1	70	6	11	79%
65	Wettstein	3	l	73	9	10	90%	1	2	-	39%	14	1	-	95%	-	-	-	-	-	80	9	15	78%
64a	Wettstein Alternativstrecke	3	r	54	5	7	93%	2	2	-	43%	8	2	-	84%	-	-	-	-	-	64	10	8	78%
65a	Wettstein Alternativstrecke	3	l	59	8	12	90%	1	2	-	42%	10	1	1	95%	-	-	-	-	-	70	12	17	70%
66	Eglisee	6	r	76	14	0	84%	1	3	-	33%	-	-	-	-	-	-	-	-	1	78	17	0	81%
67	Eglisee	6	l	51	4	-	93%	-	-	-	-	-	-	-	-	12	11	-	51%	-	62	15	-	80%
68	Oekolampad	17	r	63	5	4	94%	3	0	-	92%	-	-	-	-	-	-	-	-	2	68	5	4	87%
69	Oekolampad	17	l	81	5	6	94%	2	0	-	79%	-	-	-	-	-	-	-	-	1	83	6	6	87%
70	Kannenfeld	13	l	98	9	-	92%	4	1	-	83%	-	-	-	-	-	-	-	-	-	103	9	-	91%
71	Kannenfeld	13	r	87	3	-	96%	7	3	-	71%	-	-	-	-	-	-	-	-	1	95	6	-	93%
72	Gottfried Keller	18	r	67	14	1	83%	1	1	-	49%	0	-	-	-	-	-	-	-	-	68	15	1	81%
73	Gottfried Keller	18	l	61	8	-	89%	1	1	-	67%	-	-	-	-	-	-	-	-	-	62	9	-	88%
74	Friedmatt	14	l	32	2	9	95%	1	0	-	-	-	-	-	-	-	-	-	-	3	36	2	9	71%
75	Friedmatt	14	r	64	4	0	94%	-	-	-	-	-	-	-	-	-	-	-	-	1	65	4	0	93%
76	Aeschen	29	r	34	10	5	80%	-	-	-	-	-	-	-	-	-	-	-	-	-	34	10	5	69%
77	Aeschen	29	l	49	16	3	77%	-	-	-	-	-	-	-	-	-	-	-	-	1	50	16	3	72%



**A1.3 Erfasste Parkplätze pro Strecke und Erhebung**

ID Strecke	Strecke	ID Gebiet	Seite	Vormittag			Abend Woche 1			Abend Woche 2			Mittelwert	Standardabweichung	PP gemäss Kataster
				Dienstag	Mittwoch	Donnerstag	Dienstag	Mittwoch	Donnerstag	Dienstag	Mittwoch	Donnerstag			
1	Lehenmatt	31	r	47	48	50	51	51	51	51	53	51	50	1.80	53
2	Lehenmatt	31	l	52	49	48	53	50	49	49	49	49	50	1.64	49
3	Schützenmatte	20	r	102	91	92	91	93	94	97	93	87	93	4.21	95
4	Schützenmatte	20	l	48	48	47	50	44	50	51	53	54	49	3.09	50
5	Hirzbrunnen	5	r	67	67	67	66	66	66	68	65	60	66	2.33	65
6	Hirzbrunnen	5	l	122	131	128	132	131	133	131	134	131	130	3.54	131
7	Thierstein	22	l	61	61	60	61	61	61	61	59	62	61	0.83	62
8	Thierstein	22	r	97	98	96	95	97	97	97	97	97	97	0.83	96
9	Thiersteinerrain-West	24	l	28	26	26	26	27	27	27	28	25	27	1.00	28
10	Thiersteinerrain-Ost	24	0	67	65	69	70	67	67	66	65	65	67	1.79	70
11	Thiersteinerrain-West	24	r	13	13	15	13	14	14	15	14	15	14	0.87	14
12	Paulus	35	l	73	80	76	77	77	77	77	77	76	77	1.80	77
13	Paulus	35	r	84	86	83	86	86	86	85	76	86	84	3.27	86
14	Bläsi	9	l	27	28	28	27	26	27	27	28	28	27	0.71	26
15	Bläsi	9	r	68	69	67	68	69	70	67	64	69	68	1.76	67
16	Peter Merian	28	l	69	69	69	69	69	68	68	65	69	68	1.32	69
17	Peter Merian	28	r	63	63	64	62	64	63	62	64	62	63	0.87	63
18	Iselin	16	r	101	103	99	104	103	106	103	101	102	102	2.01	105
19	Iselin	16	l	61	69	76	67	64	69	67	66	66	67	4.12	66
20	Bruderholz-Süd-2	25	r	13	14	14	14	14	14	14	14	14	14	0.33	-*
21	Bruderholz-Süd-1	25	r	0	0	0	0	0	0	0	0	0	0	0.00	-*
22	Bruderholz-Süd-2	25	l	21	31	31	31	31	31	31	31	31	29	3.17	-*
23	Bruderholz-Süd-1	25	l	48	82	82	82	82	82	82	82	82	78	11.33	-*
24	Innenstadt-2	34	l	16	14	16	14	14	14	16	14	14	15	1.00	16
25	Innenstadt-3	34	l	21	21	21	21	21	21	21	21	21	21	0.00	21
26	Innenstadt-1	34	r	8	8	8	8	8	8	8	12	8	8	1.33	8
27	Innenstadt-2	34	r	28	29	28	29	29	29	28	29	28	29	0.53	28
28	Innenstadt-3	34	r	18	18	16	18	18	18	18	18	18	18	0.67	18
29	Innenstadt-1	34	l	13	13	12	13	13	13	13	13	13	13	0.33	13
30	Clarahof	2	r	58	56	58	57	57	58	57	58	56	57	0.83	58
31	Clarahof	2	l	77	74	75	76	76	77	77	76	77	76	1.05	77
32	Weierhof	19	l	133	131	128	129	134	118	133	130	125	129	5.00	132
33	Weierhof	19	r	130	134	134	128	132	129	128	128	131	130	2.46	134
34	Zolli	21	r	81	85	82	82	84	83	87	88	80	84	2.70	84
35	Zolli	21	l	71	72	73	76	70	73	69	70	74	72	2.24	70
36	Lysbüchel	12	l	23	24	23	24	24	25	24	24	24	24	0.60	24
37	Lysbüchel	12	r	53	50	51	51	51	51	50	50	51	51	0.93	51
38	Delsbergerallee	27	l	63	66	66	66	66	64	66	66	66	65	1.13	66
39	Delsbergerallee	27	r	67	69	69	68	66	67	66	68	70	68	1.39	68
40	Feldberg	8	r	57	53	51	53	53	51	51	51	53	53	1.94	51
41	Feldberg	8	l	92	91	92	92	95	92	92	93	94	93	1.24	108
42	St. Alban	33	l	46	45	47	47	46	46	46	46	44	46	0.93	49
43	St. Alban	33	r	117	119	222	119	119	119	116	119	119	130	34.56	119
44	Kleinhüningen	11	0	139	140	137	136	141	134	134	136	136	137	2.50	140
45	Messe	7	r	45	48	45	48	47	48	48	48	48	47	1.30	44
46	Messe	7	l	88	87	86	88	88	89	89	89	87	88	1.05	91
47	St. Alban-Tal	32	l	45	45	45	46	44	42	45	46	45	45	1.20	44
48	St. Alban-Tal	32	r	91	91	93	89	92	90	93	91	93	91	1.42	93
49	Klybeck	10	l	105	105	105	111	104	105	106	70	103	102	12.04	109
50	Klybeck	10	r	115	117	115	116	116	115	115	85	113	112	10.14	119

ID Strecke	Strecke	ID Gebiet	Seite	Vormittag			Abend Woche 1			Abend Woche 2			Mittelwert	Standardabweichung	PP gemäss Kataster
				Dienstag	Mittwoch	Donnerstag	Dienstag	Mittwoch	Donnerstag	Dienstag	Mittwoch	Donnerstag			
51	Margarethen	23	l	71	70	71	67	70	70	70	70	70	70	1.17	70
52	Margarethen	23	r	72	72	73	73	73	70	73	73	73	73	1.01	71
53	Altstadt Kleinbasel	1	0	74	71	76	73	74	76	74	73	74	74	1.54	74
54	Burgfelden	15	l	8	81	84	81	83	81	82	82	81	74	24.65	84
55	Burgfelden	15	r	0	72	71	73	73	72	71	72	69	64	23.91	72
56	Bruderholz-Nord-2	26	r	24	43	43	43	43	43	43	43	43	41	6.33	-*
57	Bruderholz-Nord-1	26	l	31	37	37	37	37	37	37	37	37	36	1.83	-*
58	Bruderholz-Nord-2	26	l	29	43	43	43	43	43	43	43	43	41	4.67	-*
59	Bruderholz-Nord-1	26	r	17	37	37	37	37	37	37	37	37	34	6.50	-*
60	Landhof	4	l	55	64	68	66	57	65	68	66	67	64	4.74	66
61	Landhof	4	r	58	57	57	61	59	56	59	57	57	58	1.54	57
62	Gellert	30	r	44	43	50	47	45	44	45	48	94	46	16.24	63
63	Gellert	30	l	71	72	91	81	82	77	71	77	87	78	7.12	90
64	Wettstein	3		-	-	98	-	-	102	92	77	91	92	9.51	75
65	Wettstein	3		-	-	111	-	-	119	103	99	109	108	7.69	106
64a	Wettstein Alternativstrecke	3	r	74	78		85	77	-	-	-	-	79	4.66	76
65a	Wettstein Alternativstrecke	3	l	68	73		99	95	-	-	-	-	84	15.52	80
66	Eglisee	6	r	94	94	92	94	95	93	95	95	92	94	1.20	97
67	Eglisee	6	l	52	56	62	77	79	78	78	77	77	71	10.82	55
68	Oekolampad	17	r	76	73	75	76	74	65	74	75	72	73	3.39	76
69	Oekolampad	17	l	93	91	93	97	91	72	94	92	95	91	7.34	93
70	Kannenfeld	13	l	113	120	108	113	112	114	107	115	110	112	3.91	117
71	Kannenfeld	13	r	98	101	100	98	98	101	102	101	101	100	1.58	101
72	Gottfried Keller	18	r	85	83	81	88	83	95	88	82	80	85	4.69	87
73	Gottfried Keller	18	l	77	73	70	71	70	71	71	69	71	71	2.35	72
74	Friedmatt	14	l	46	45	41	46	45	41	45	46	41	44	2.29	43
75	Friedmatt	14	r	70	68	69	68	68	69	68	69	68	69	0.73	68
76	Aeschen	29	r	54	49	47	49	49	49	48	51	50	50	2.01	49
77	Aeschen	29	l	67	65	64	69	67	69	62	69	66	66	2.46	67

\*Zonenparkierung

**A1.4 Gezählte Fahrzeuge pro Strecke und Erhebung**

ID Strecke	Strecke	ID Gebiet	Seite	Vormittag			Abend Woche 1			Abend Woche 2			Mittelwert	Standardabweichung
				Dienstag	Mittwoch	Donnerstag	Dienstag	Mittwoch	Donnerstag	Dienstag	Mittwoch	Donnerstag		
1	Lehenmatt	31	r	30	33	32	50	50	48	43	47	43	42	8.03
2	Lehenmatt	31	l	35	40	31	47	45	43	35	36	32	38	5.76
3	Schützenmatte	20	r	71	65	56	77	74	75	86	85	74	74	9.27
4	Schützenmatte	20	l	39	45	35	41	39	46	38	48	44	42	4.30
5	Hirzbrunnen	5	r	41	49	47	54	53	46	56	49	45	49	4.78
6	Hirzbrunnen	5	l	91	102	110	114	112	99	107	111	97	105	7.90
7	Thierstein	22	l	55	55	52	57	58	59	55	55	57	56	2.09
8	Thierstein	22	r	86	89	78	91	93	94	89	88	93	89	4.90
9	Thiersteinerrain-West	24	l	24	23	19	23	25	23	22	26	25	23	2.06
10	Thiersteinerrain-Ost	24	0	50	51	50	58	58	56	56	51	49	53	3.70
11	Thiersteinerrain-West	24	r	11	9	10	10	11	11	13	13	11	11	1.32
12	Paulus	35	l	63	61	66	51	64	65	62	59	60	61	4.47
13	Paulus	35	r	72	76	74	67	68	73	70	66	77	71	3.94
14	Bläsi	9	l	26	25	32	31	36	29	28	36	30	30	3.91
15	Bläsi	9	r	57	70	62	71	69	76	71	57	69	67	6.66
16	Peter Merian	28	l	62	58	63	51	54	52	53	56	61	57	4.53
17	Peter Merian	28	r	55	58	56	47	53	49	45	50	53	52	4.32
18	Iselin	16	r	79	73	63	98	99	102	99	99	96	90	14.25
19	Iselin	16	l	54	59	68	62	63	69	65	68	64	64	4.82
20	Bruderholz-Süd-2	25	r	9	7	7	7	6	5	10	7	5	7	1.66
21	Bruderholz-Süd-1	25	r	0	0	0	0	0	0	0	0	0	0	0.00
22	Bruderholz-Süd-2	25	l	21	30	25	27	32	24	25	25	27	26	3.27
23	Bruderholz-Süd-1	25	l	48	43	46	54	53	51	53	62	60	52	6.16
24	Innenstadt-2	34	l	15	12	14	10	12	12	14	14	12	13	1.56
25	Innenstadt-3	34	l	21	28	19	18	14	22	23	16	18	20	4.17
26	Innenstadt-1	34	r	11	10	8	4	9	9	7	13	8	9	2.54
27	Innenstadt-2	34	r	26	28	32	20	27	28	25	27	29	27	3.26
28	Innenstadt-3	34	r	15	15	12	9	12	15	14	13	15	13	2.06
29	Innenstadt-1	34	l	12	10	9	7	13	10	9	10	11	10	1.76
30	Clarahof	2	r	53	48	53	51	51	50	47	47	48	50	2.39
31	Clarahof	2	l	57	54	53	57	55	57	57	53	54	55	1.79
32	Weierhof	19	l	86	95	79	92	91	83	99	88	91	89	6.10
33	Weierhof	19	r	97	87	85	97	102	96	93	77	90	92	7.65
34	Zolli	21	r	69	74	73	68	83	78	75	88	72	76	6.50
35	Zolli	21	l	59	55	59	74	65	61	55	64	56	61	6.11
36	Lysbüchel	12	l	27	25	21	29	30	29	30	34	31	28	3.75
37	Lysbüchel	12	r	46	47	47	49	49	49	47	46	48	48	1.24
38	Delsbergerallee	27	l	60	56	57	63	62	61	66	59	63	61	3.15
39	Delsbergerallee	27	r	60	61	58	64	59	60	62	56	62	60	2.39
40	Feldberg	8	r	53	47	47	59	56	56	58	56	58	54	4.56
41	Feldberg	8	l	69	72	76	81	85	82	81	84	85	79	5.81
42	St. Alban	33	l	29	28	33	22	27	31	30	29	33	29	3.37
43	St. Alban	33	r	100	104	164	45	70	79	75	108	78	91	33.53
44	Kleinhüningen	11	0	108	102	89	127	113	117	115	112	126	112	11.73
45	Messe	7	r	41	44	42	46	42	50	47	47	40	44	3.35
46	Messe	7	l	83	75	71	83	81	86	87	90	85	82	5.98
47	St. Alban-Tal	32	l	35	42	29	40	39	37	41	37	41	38	4.04
48	St. Alban-Tal	32	r	75	80	74	74	89	90	84	92	86	83	7.16
49	Klybeck	10	l	85	77	76	105	93	94	90	62	92	86	12.67
50	Klybeck	10	r	88	84	86	101	99	100	103	76	113	94	11.59

ID Strecke	Strecke	ID Gebiet	Seite	Vormittag			Abend Woche 1			Abend Woche 2			Mittelwert	Standardabweichung
				Dienstag	Mittwoch	Donnerstag	Dienstag	Mittwoch	Donnerstag	Dienstag	Mittwoch	Donnerstag		
51	Margarethen	23	l	61	67	59	61	62	69	66	61	68	64	3.70
52	Margarethen	23	r	61	66	68	76	61	60	66	66	69	66	4.99
53	Altstadt Kleinbasel	1	0	48	47	49	55	47	51	49	45	36	47	5.15
54	Burgfelden	15	l	6	67	61	69	81	71	76	74	77	65	22.79
55	Burgfelden	15	r	0	35	30	58	56	49	48	55	48	42	18.37
56	Bruderholz-Nord-2	26	r	24	28	20	27	23	24	28	25	22	25	2.74
57	Bruderholz-Nord-1	26	l	31	11	19	13	14	12	12	13	14	15	6.27
58	Bruderholz-Nord-2	26	l	29	21	22	27	20	29	23	23	26	24	3.40
59	Bruderholz-Nord-1	26	r	17	22	26	31	33	36	26	29	26	27	5.74
60	Landhof	4	l	48	54	60	62	53	56	62	64	60	58	5.24
61	Landhof	4	r	50	43	49	55	49	48	53	52	53	50	3.56
62	Gellert	30	r	39	39	31	27	33	26	34	37	61	36	10.38
63	Gellert	30	l	53	57	64	47	58	49	52	47	61	54	6.14
64	Wettstein	3	r	-	-	77	-	-	79	77	61	73	73	7.27
65	Wettstein	3	l	-	-	87	-	-	93	90	71	80	84	8.81
64a	Wettstein Alternativstrecke	3	r	47	63	-	54	61					56	7.27
65a	Wettstein Alternativstrecke	3	l	31	47	-	59	61					50	13.80
66	Eglisee	6	r	79	71	69	86	81	71	69	84	77	76	6.58
67	Eglisee	6	l	39	43	48	62	66	56	61	65	64	56	10.17
68	Oekolampad	17	r	63	58	63	69	65	66	70	66	69	65	3.78
69	Oekolampad	17	l	84	74	74	90	79	87	83	78	85	82	5.64
70	Kannenfeld	13	l	87	108	92	107	97	109	103	107	97	101	7.89
71	Kannenfeld	13	r	77	87	91	97	92	97	95	96	94	92	6.42
72	Gottfried Keller	18	r	69	63	59	72	67	67	70	65	65	66	3.91
73	Gottfried Keller	18	l	59	54	58	70	61	60	58	61	56	60	4.50
74	Friedmatt	14	l	30	33	32	39	39	36	38	35	29	35	3.78
75	Friedmatt	14	r	64	65	66	64	67	65	66	63	65	65	1.22
76	Aeschen	29	r	41	43	40	38	37	34	31	35	30	37	4.45
77	Aeschen	29	l	60	56	62	49	51	47	48	51	51	53	5.33



## A2. Anhang II – Auslastung nach Parkplatzkategorie

Es können nicht für alle Gebiete und alle Parkplatzkategorien Angaben gemacht werden. Dies betrifft insbesondere die gelben und weissen Parkplätze. Dafür gibt es zwei Gründe: Zum einen sind nicht alle Parkplatzkategorien in einem Gebiet vertreten, zum anderen ist nicht überall eine Hochrechnung möglich (keine Parkplätze auf der Erhebungsstrecke). Fehlende Werte wurden in den Tabellen mit „-“ markiert.

### A2.1 Auslastung nach Parkplatzkategorie, Vormittag

Erhebungsgebiet	Auslastung blaue Zone		Auslastung gelbe Parkplätze		Auslastung gebührenpflichtige PP		Auslastung gebührenfreie PP		Illegal abgestellte Fahrzeuge	Anteil freie PP (alle Kategorien)	Auslastung Total
	Anzahl PP	Auslastung	Anzahl PP	Auslastung	Anzahl PP	Auslastung	Anzahl PP	Auslastung			
1 Altstadt Kleinbasel	-	-	58	96%	74	99%	0	-	8	2%	109%
2 Clarahof	-	-	57	84%	154	98%	0	-	4	4%	99%
3 Wettstein	537	88%	21	64%	60	78%	0	-	1	14%	87%
4 Landhof	300	89%	15	67%	100	86%	0	-	0	13%	87%
5 Hirzbrunnen	1255	83%	33	58%	239	-	29	-	2	18%	82%
6 Eglisee	508	77%	25	28%	100	-	53	-	4	25%	78%
7 Messe	539	92%	71	30%	31	-	0	-	4	14%	89%
8 Feldberg	357	97%	78	59%	103	92%	20	-	0	9%	91%
9 Bläsi	473	95%	101	60%	62	97%	0	-	8	10%	99%
10 Klybeck	1018	83%	59	14%	44	50%	38	-	1	20%	80%
11 Kleinhüningen	244	78%	41	17%	39	-	49	-	1	26%	75%
12 Lysbüchel	201	95%	12	33%	4	-	0	-	4	7%	98%
13 Kannenfeld	1531	89%	166	15%	130	-	2	-	1	13%	87%
14 Friedmatt	350	94%	4	33%	19	-	2	-	3	7%	96%
15 Burgfelden	672	71%	8	-	176	-	27	-	1	13%	75%
16 Iselin	686	78%	16	67%	0	-	0	-	1	22%	78%
17 Oekolampad	1232	87%	112	73%	70	-	1	-	2	13%	88%
18 Gottfried Keller	844	82%	37	56%	12	-	0	-	0	19%	81%
19 Weiherhof	1109	68%	15	22%	7	33%	19	50%	1	34%	67%
20 Schützenmatte	729	75%	36	44%	16	56%	93	-	3	26%	76%
21 Zolli	972	85%	39	53%	87	-	2	-	1	16%	85%
22 Thierstein	419	91%	57	63%	100	-	34	-	1	12%	89%
23 Margarethen	576	88%	38	83%	38	94%	16	-	6	12%	92%
24 Thiersteinerrain	305	81%	15	-	3	-	0	-	1	19%	82%
25 Bruderholz-Süd	1041	54%	8	-	-	-	10	-	0	46%	54%
26 Bruderholz-Nord	1045	57%	7	-	-	-	0	-	0	52%	48%
27 Delsbergerallee	307	91%	33	39%	10	-	0	-	2	11%	90%
28 Peter Merian	537	92%	60	27%	55	100%	7	-	3	10%	93%
29 Aeschen	737	87%	22	-	49	-	0	-	5	13%	91%
30 Gellert	461	77%	6	-	4	-	5	-	3	23%	80%
31 Lehenmatt	382	79%	4	22%	-	-	6	-	1	29%	78%
32 St. Alban-Tal	539	85%	71	83%	31	-	0	-	3	15%	87%
33 St. Alban	132	92%	39	8%	26	-	106	88%	2	14%	87%
34 Innenstadt	10	-	179	48%	211	96%	0	-	11	12%	98%
35 Paulus	656	92%	107	44%	69	88%	18	-	3	14%	87%
<b>Summe</b>		<b>81%**</b>		<b>49%**</b>		<b>90%**</b>		<b>82%**</b>		<b>17%</b>	<b>85%***</b>

\*Annäherung: Markierte Parkplätze wie im Kataster gezählt, zusätzlich je 700 Zonenparkplätze

\*\*über alle Gebiete mit Daten, gewichtet nach Anzahl PP

\*\*\*inkl. illegal abgestellter Fahrzeuge

## A2.2 Auslastung nach Parkplatzkategorie, Abend

Erhebungsgebiet	Auslastung blaue Zone		Auslastung gelbe Parkplätze		Auslastung gebührenpflichtige PP		Auslastung gebührenfreie PP		Illegal abgestellte Fahrzeuge	Anteil freie PP (alle Kategorien)	Auslastung Total
	Anzahl PP	Auslastung	Anzahl PP	Auslastung	Anzahl PP	Auslastung	Anzahl PP	Auslastung			
1 Altstadt Kleinbasel	-	-	58	91%	74	95%	0	-	6	6%	102%
2 Clarahof	-	-	57	86%	154	98%	0	-	2	3%	98%
3 Wettstein	537	90%	21	51%	60	92%	0	-	0	10%	87%
4 Landhof	300	93%	15	83%	100	96%	0	-	1	8%	92%
5 Hirzbrunnen	1255	88%	33	51%	239	-	29	-	1	13%	87%
6 Eglisee	508	87%	25	33%	100	-	53	51%	1	19%	82%
7 Messe	539	97%	71	28%	31	-	0	-	7	9%	96%
8 Feldberg	357	99%	78	89%	103	100%	20	-	8	2%	102%
9 Bläsi	473	97%	101	84%	62	98%	0	-	12	5%	107%
10 Klybeck	1018	93%	59	74%	44	83%	38	-	4	7%	95%
11 Kleinhüningen	244	90%	41	64%	39	-	49	-	2	12%	89%
12 Lysbüchel	201	97%	12	50%	4	-	0	-	9	4%	108%
13 Kannenfeld	1531	94%	166	79%	130	-	2	-	1	7%	93%
14 Friedmatt	350	95%	4	-	19	-	2	-	4	5%	98%
15 Burgfelden	672	89%	8	-	176	-	27	36%	1	18%	83%
16 Iselin	686	95%	16	100%	0	-	0	-	3	5%	97%
17 Oekolampad	1232	94%	112	75%	70	-	1	-	3	6%	95%
18 Gottfried Keller	844	85%	37	58%	12	-	0	-	0	16%	84%
19 Weiherhof	1109	73%	15	22%	7	65%	19	30%	0	29%	71%
20 Schützenmatte	729	88%	36	50%	16	37%	93	-	1	15%	86%
21 Zolli	972	91%	39	57%	87	-	2	-	0	10%	90%
22 Tierstein	419	95%	57	79%	100	-	34	-	1	7%	94%
23 Margarethen	576	91%	38	96%	38	97%	16	-	5	8%	96%
24 Tiersteinerrain	305	89%	15	-	3	-	0	-	1	11%	90%
25 Bruderholz-Süd	1041	58%	8	-	0	-	10	-	0	42%	58%
26 Bruderholz-Nord	1045	58%	7	-	0	-	0	-	0	42%	58%
27 Delsbergerallee	307	95%	33	50%	10	-	0	-	1	7%	93%
28 Peter Merian	537	86%	60	27%	55	97%	7	-	1	15%	85%
29 Aeschen	737	78%	22	-	49	-	0	-	1	23%	79%
30 Gellert	461	68%	6	-	4	-	5	-	2	31%	70%
31 Lehenmatt	382	93%	4	72%	0	-	6	-	1	8%	93%
32 St. Alban-Tal	539	94%	71	42%	31	-	0	-	5	6%	98%
33 St. Alban	132	85%	39	53%	26	-	106	-	1	26%	75%
34 Innenstadt	10	-	179	40%	211	92%	0	-	5	18%	87%
35 Paulus	656	89%	107	25%	69	78%	18	-	1	17%	83%
<b>Summe</b>		<b>85%**</b>		<b>61%**</b>		<b>93%**</b>		<b>43%**</b>		<b>13%</b>	<b>89%***</b>

\*Annäherung: Markierte Parkplätze wie im Kataster gezählt, zusätzlich je 700 Zonenparkplätze

\*\*über alle Gebiete mit Daten, gewichtet nach Anzahl PP

\*\*\*inkl. illegal abgestellter Fahrzeuge

**A2.3 Auslastungsdifferenzen 2023-2019 und 2023-2016 nach Parkplatzkategorie, Vormittag**

Erhebungsgebiet	Auslastung																								
	blaue Zone					gelbe Zone					gebührenpflichtige Parkplätze					zeitbeschränkte Parkplätze					Total				
	2016	2019	2023	Differenz 2023-2016	Differenz 2023-2019	2016	2019	2023	Differenz 2023-2016	Differenz 2023-2019	2016	2019	2023	Differenz 2023-2016	Differenz 2023-2019	2016	2019	2023	Differenz 2023-2016	Differenz 2023-2019	2016	2019	2023	Differenz 2023-2016	Differenz 2023-2019
1 Altstadt Kleinbasel	-	-	-	-	-	68%	89%	96%	28%	7%	98%	98%	99%	1%	1%	-	-	-	-	-	97%	104%	109%	12%	5%
2 Clarahof	-	-	-	-	-	67%	63%	84%	17%	21%	97%	96%	98%	1%	2%	-	-	-	-	-	96%	93%	99%	3%	6%
3 Wettstein	86%	87%	88%	2%	1%	41%	60%	64%	23%	4%	65%	92%	78%	13%	-14%	-	-	-	-	-	84%	87%	87%	3%	0%
4 Landhof	97%	88%	89%	-8%	1%	67%	44%	67%	0%	23%	-	-	86%	-	-	-	-	-	-	97%	88%	87%	-10%	-1%	
5 Hirzbrunnen	76%	82%	83%	7%	1%	67%	50%	58%	-9%	8%	-	-	0%	-	-	-	-	-	-	76%	84%	82%	6%	-2%	
6 Eglisee	69%	72%	77%	8%	5%	42%	25%	28%	-14%	3%	-	-	0%	-	-	-	-	-	-	69%	71%	78%	9%	7%	
7 Messe	96%	88%	92%	-4%	4%	49%	29%	30%	-19%	1%	-	-	0%	-	-	-	-	-	-	94%	85%	89%	-5%	4%	
8 Feldberg	96%	99%	97%	1%	-2%	46%	57%	59%	13%	2%	97%	100%	92%	-5%	-8%	-	-	-	-	91%	98%	91%	0%	-7%	
9 Bläsi	92%	96%	95%	3%	-1%	64%	83%	60%	-4%	-23%	87%	89%	97%	10%	8%	-	-	-	-	91%	102%	99%	8%	-3%	
10 Klybeck	80%	87%	83%	3%	-4%	67%	83%	14%	-53%	-69%	67%	62%	50%	-17%	-12%	-	-	-	-	80%	87%	80%	0%	-7%	
11 Kleinhüningen	84%	84%	78%	-6%	-6%	52%	64%	17%	-35%	-47%	-	-	-	-	-	-	-	-	-	83%	84%	75%	-8%	-9%	
12 Lysbüchel	93%	88%	95%	2%	7%	-	-	33%	-	-	-	-	-	-	-	-	-	-	-	96%	90%	98%	2%	8%	
13 Kannenfeld	92%	84%	89%	-3%	5%	70%	45%	15%	-55%	-30%	-	-	-	-	-	-	-	-	-	91%	83%	87%	-4%	4%	
14 Friedmatt	89%	84%	94%	5%	10%	-	-	33%	-	-	-	-	-	-	-	-	-	-	-	90%	88%	96%	6%	8%	
15 Burgfelden	73%	78%	71%	-2%	-7%	-	-	-	-	-	-	-	-	-	-	-	-	-	-	73%	77%	75%	2%	-2%	
16 Iselin	82%	74%	78%	-4%	4%	100%	67%	67%	-33%	0%	-	-	-	-	-	-	-	-	-	83%	76%	78%	-5%	2%	
17 Oekolampad	83%	83%	87%	4%	4%	81%	67%	73%	-8%	6%	-	-	-	-	-	-	-	-	-	83%	85%	88%	5%	3%	
18 Gotfried Keller	83%	78%	82%	-1%	4%	89%	72%	56%	-33%	-16%	-	-	-	-	-	-	-	-	-	84%	79%	81%	-3%	2%	
19 Weiherhof	68%	64%	68%	0%	4%	-	-	22%	-	-	-	75%	33%	-	-42%	58%	33%	50%	-0.08	0.17	68%	65%	67%	-1%	2%
20 Schützenmatte	81%	74%	75%	-6%	1%	50%	83%	44%	-6%	-39%	92%	74%	56%	-36%	-18%	100%	-	-	-	81%	76%	76%	-5%	0%	
21 Zolli	86%	81%	85%	-1%	4%	33%	72%	53%	20%	-19%	-	-	-	-	-	-	-	-	-	86%	82%	85%	-1%	3%	
22 Thierstein	97%	96%	91%	-6%	-5%	86%	68%	63%	-23%	-5%	-	-	-	-	-	-	-	-	-	97%	95%	89%	-8%	-6%	
23 Margarethen	97%	97%	88%	-9%	-9%	86%	81%	83%	-3%	2%	67%	100%	94%	27%	-6%	-	-	-	-	98%	102%	92%	-6%	-10%	
24 Thiersteinerrain	88%	87%	81%	-7%	-6%	-	-	-	-	-	-	-	-	-	-	-	-	-	-	88%	88%	82%	-6%	-6%	
25 Bruderholz-Süd	64%	58%	54%	-10%	-4%	-	-	-	-	-	-	-	-	-	-	-	-	-	-	64%	58%	54%	-10%	-4%	
26 Bruderholz-Nord	60%	55%	57%	-3%	2%	-	-	-	-	-	-	-	-	-	-	-	-	-	-	60%	55%	48%	-12%	-7%	
27 Delsbergerallee	87%	95%	91%	4%	-4%	46%	73%	39%	-7%	-34%	-	-	-	-	-	-	-	-	-	86%	97%	90%	4%	-7%	
28 Peter Merian	91%	89%	92%	1%	3%	49%	37%	27%	-22%	-10%	69%	100%	100%	31%	0%	-	-	-	-	89%	91%	93%	4%	2%	
29 Aeschen	88%	84%	87%	-1%	3%	-	-	-	-	-	-	-	-	-	-	-	-	-	-	89%	85%	91%	2%	6%	
30 Gellert	75%	75%	77%	2%	2%	-	-	-	-	-	-	-	-	-	-	-	-	-	-	75%	76%	80%	5%	4%	
31 Lehenmatt	74%	67%	79%	5%	12%	33%	33%	22%	-11%	-11%	-	-	-	-	-	-	-	-	-	74%	67%	78%	4%	11%	
32 St. Alban-Tal	84%	84%	85%	1%	1%	67%	56%	83%	16%	27%	-	-	-	-	-	-	-	-	-	85%	85%	87%	2%	2%	
33 St. Alban	93%	97%	92%	-1%	-5%	83%	20%	8%	-75%	-12%	-	-	-	-	-	42%	64%	88%	0.46	0.24	59%	72%	87%	28%	15%
34 Innenstadt	-	-	0%	-	-	73%	87%	48%	-25%	-39%	96%	99%	96%	0%	-3%	-	-	-	-	97%	107%	98%	1%	-9%	
35 Paulus	95%	93%	92%	-3%	-1%	68%	56%	44%	-24%	-12%	84%	90%	88%	4%	-2%	-	-	-	-	92%	92%	87%	-5%	-5%	
Mittelwert*	82%	80%	81%	-1%	1%	69%	65%	48%	-21%	-17%	89%	94%	82%	-7%	-12%	69%	63%	69%	0%	6%	84%	85%	85%	2%	1%

\*ungewichteter Mittelwert über Spalten

**A2.4 Auslastungsdifferenzen 2023-2019 und 2023-2016 nach Parkplatzkategorie, Abend**

Erhebungsgebiet	Auslastung																								
	blaue Zone					gelbe Zone					gebührenpflichtige Parkplätze					zeitbeschränkte Parkplätze					Total				
	2016	2019	2023	Differenz 2023-2016	Differenz 2023-2019	2016	2019	2023	Differenz 2023-2016	Differenz 2023-2019	2016	2019	2023	Differenz 2023-2016	Differenz 2023-2019	2016	2019	2023	Differenz 2023-2016	Differenz 2023-2019	2016	2019	2023	Differenz 2023-2016	Differenz 2023-2019
1 Altstadt Kleinbasel	-	-	-	-	-	80%	87%	91%	11%	4%	99%	98%	95%	-4%	-3%	-	-	-	-	-	100%	101%	102%	2%	1%
2 Clarahof	-	-	-	-	-	94%	75%	86%	-8%	11%	97%	96%	98%	1%	2%	-	-	-	-	-	98%	96%	98%	0%	2%
3 Wettstein	76%	82%	90%	14%	8%	67%	30%	51%	-16%	21%	72%	97%	92%	20%	-5%	-	-	-	-	-	75%	67%	87%	12%	20%
4 Landhof	98%	91%	93%	-5%	2%	100%	75%	83%	-17%	8%	-	-	96%	-	-	-	-	-	-	-	102%	91%	92%	-10%	1%
5 Hirzbrunnen	87%	86%	88%	1%	2%	-	50%	51%	-	1%	-	-	-	-	-	-	-	-	-	-	88%	87%	87%	-1%	0%
6 Eglisee	85%	88%	87%	2%	-1%	39%	61%	33%	-6%	-28%	-	-	-	-	-	-	-	51%	-	-	85%	90%	82%	-3%	-8%
7 Messe	98%	94%	97%	-1%	3%	78%	32%	28%	-50%	-4%	-	-	-	-	-	-	-	-	-	-	99%	89%	96%	-3%	7%
8 Feldberg	99%	99%	99%	0%	0%	91%	91%	89%	-2%	-2%	100%	97%	100%	0%	3%	-	-	-	-	-	104%	102%	102%	-2%	0%
9 Bläsi	97%	99%	97%	0%	-2%	98%	98%	84%	-14%	-14%	100%	99%	98%	-2%	-1%	-	-	-	-	-	111%	113%	107%	-4%	-6%
10 Klybeck	98%	98%	93%	-5%	-5%	100%	100%	74%	-26%	-26%	100%	100%	83%	-17%	-17%	-	-	-	-	-	100%	100%	95%	-5%	-5%
11 Kleinhüningen	93%	94%	90%	-3%	-4%	64%	67%	64%	0%	-3%	-	-	-	-	-	-	-	-	-	-	94%	96%	89%	-5%	-7%
12 Lysbüchel	98%	95%	97%	-1%	2%	94%	-	50%	-44%	-	-	-	-	-	-	-	-	-	-	-	111%	106%	108%	-3%	2%
13 Kannenfeld	95%	79%	94%	-1%	15%	88%	49%	79%	-9%	30%	-	-	-	-	-	-	-	-	-	-	96%	81%	93%	-3%	12%
14 Friedmatt	98%	95%	95%	-3%	0%	-	-	-	-	-	-	-	-	-	-	-	-	-	-	-	99%	99%	98%	-1%	-1%
15 Burgfelden	96%	94%	89%	-7%	-5%	-	-	-	-	-	-	-	-	-	-	-	-	36%	-	-	97%	96%	83%	-14%	-13%
16 Iselin	97%	97%	95%	-2%	-2%	72%	83%	100%	28%	17%	-	-	-	-	-	-	-	-	-	-	98%	97%	97%	-1%	0%
17 Oekolampad	96%	96%	94%	-2%	-2%	92%	90%	75%	-17%	-15%	-	-	-	-	-	-	-	-	-	-	97%	96%	95%	-2%	-1%
18 Gottfried Keller	90%	92%	85%	-5%	-7%	100%	70%	58%	-42%	-12%	-	-	-	-	-	-	-	-	-	-	90%	91%	84%	-6%	-7%
19 Weiherhof	76%	74%	73%	-3%	-1%	-	-	22%	-	-	42%	45%	65%	23%	20%	50%	30%	30%	-0.2	0	75%	74%	71%	-4%	-3%
20 Schützenmatte	93%	90%	88%	-5%	-2%	100%	65%	50%	-50%	-15%	92%	96%	37%	-55%	-59%	100%	-	-	-	-	93%	90%	86%	-7%	-4%
21 Zolli	92%	81%	91%	-1%	10%	-	56%	57%	-	1%	-	-	-	-	-	-	-	-	-	-	93%	82%	90%	-3%	8%
22 Thierstein	98%	96%	95%	-3%	-1%	89%	71%	79%	-10%	8%	-	-	-	-	-	-	-	-	-	-	99%	95%	94%	-5%	-1%
23 Margarethen	97%	97%	91%	-6%	-6%	94%	93%	96%	2%	3%	-	92%	97%	-	5%	-	-	-	-	-	100%	99%	96%	-4%	-3%
24 Thiersteinerrain	95%	90%	89%	-6%	-1%	-	-	-	-	-	-	-	-	-	-	-	-	-	-	-	99%	90%	90%	-9%	0%
25 Bruderholz-Süd	76%	41%	58%	-18%	17%	-	-	-	-	-	-	-	-	-	-	-	-	-	-	-	76%	47%	58%	-18%	17%
26 Bruderholz-Nord	68%	62%	58%	-10%	-4%	-	-	-	-	-	-	-	-	-	-	-	-	-	-	-	68%	62%	58%	-10%	-4%
27 Delsbergerallee	98%	99%	95%	-3%	-4%	92%	100%	50%	-42%	-50%	-	-	-	-	-	-	-	-	-	-	99%	100%	93%	-6%	-7%
28 Peter Merian	95%	83%	86%	-9%	3%	74%	40%	27%	-47%	-13%	67%	93%	97%	30%	4%	-	-	-	-	-	93%	91%	85%	-8%	-6%
29 Aeschen	72%	78%	78%	6%	0%	-	-	-	-	-	-	-	-	-	-	-	-	-	-	-	72%	79%	79%	7%	0%
30 Gellert	77%	83%	68%	-9%	-15%	-	-	-	-	-	-	-	-	-	-	-	-	-	-	-	77%	84%	70%	-7%	-14%
31 Lehenmatt	90%	92%	93%	3%	1%	-	83%	72%	-	-11%	-	-	-	-	-	-	-	-	-	-	91%	93%	93%	2%	0%
32 St. Alban-Tal	96%	96%	94%	-2%	-2%	100%	83%	42%	-58%	-41%	-	-	-	-	-	-	-	-	-	-	97%	97%	98%	1%	1%
33 St. Alban	85%	81%	85%	0%	4%	83%	13%	53%	-30%	40%	76%	-	-	-	-	35%	56%	-	-	-	55%	61%	75%	20%	14%
34 Innenstadt	-	-	-	-	-	56%	88%	40%	-16%	-48%	95%	93%	92%	-3%	-1%	-	-	-	-	-	95%	99%	87%	-8%	-12%
35 Paulus	88%	94%	89%	1%	-5%	69%	74%	25%	-44%	-49%	75%	90%	78%	3%	-12%	-	-	-	-	-	85%	91%	83%	-2%	-8%
Mittelwert*	89%	85%	88%	-2%	+2%	84%	74%	61%	-23%	-13%	91%	90%	87%	-4%	-3%	65%	55%	43%	-22%	-12%	92%	89%	89%	-3%	0%

\*ungewichteter Mittelwert über Spalten