



1. **Neue Koordinaten für den Kanton Basel-Stadt**
2. **Neue Geodaten im GeoPortal BS**
3. **Neue Funktionen im GeoPortal BS**



## 1. Neue Koordinaten für den Kanton Basel-Stadt

Basel-Stadt führt auf den 1. November 2013 die neuen Koordinaten LV95 ein. Diese ersetzen das 100jährige Koordinatensystem der Schweiz aus dem Jahr 1903 (LV03). Die neuen Koordinaten LV95 bilden die Realität genauer ab, eliminieren historisch bedingte Verzerrungen, sind kompatibel mit GPS Messungen und einfacher länderübergreifend austauschbar.

Auf Plänen und in Geodatenätzen lässt sich durch folgende sichtbare Merkmale erkennen ob neue oder alte Koordinaten verwendet wurden (siehe auch untenstehende Abbildung):

- Die neuen LV95-Koordinaten sind 7-stellig, die alten waren 6-stellig (ohne Nachkommastellen)
- Die Koordinatenachsen werden neu als E für den Ostwert und N für den Nordwert bezeichnet, bisher wurde Y und X verwendet.
- Der Bezugsrahmen der neuen LV95-Koordinaten wird als CH1903+ bezeichnet, für die LV03 Koordinaten wurde der Bezugsrahmen CH1903 verwendet.

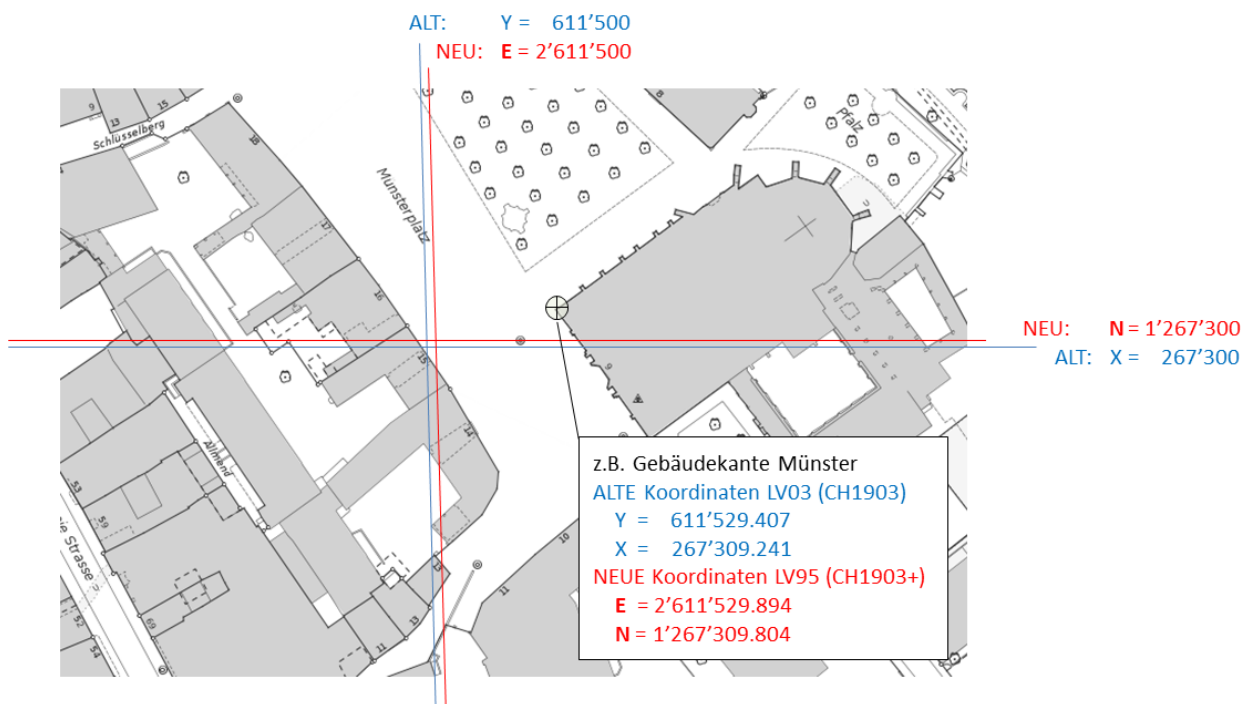


Abb. 1: Neue LV95- und alte LV03-Koordinaten im Vergleich

Je nach Genauigkeitsansprüche an die Geodaten muss eine andere Überführungsmethode gewählt werden, was dazu führt, dass die Umrechnung der Koordinaten mehr oder weniger aufwändig wird (vgl. letztes GeolInfo 1/2013).

Am offiziellen Umstellungstag werden die im GeoPortal vorhandenen Geodatenätze auf die neuen Koordinaten umgerechnet. Auch die meisten an das GeoPortal angebotenen Fachsysteme werden zusammen mit ihren raumbezogenen Fachdaten auf diesen Zeitpunkt umgestellt. Weil die Neuberechnungen sehr rechenintensiv sind, kann die Umstellung leider nicht nur auf Randstunden reduziert werden, sondern führt auch zu Betriebsunterbrüchen.

Am Umstellungstag 1. November 2013 muss mit folgenden Einschränkungen auf dem GeoPortal Basel-Stadt gerechnet werden.

	<b>Am 1.11.2013</b>	<b>Ab 2.11.2013</b>
<b>GeoViewer</b>	Steht mit kurzen Unterbrüchen zur Verfügung	Darstellung LV95, Abfrage LV03 möglich
<b>MapServer</b>	<b>Betriebsunterbruch ganzer Tag</b>	Darstellung LV95, Abfrage LV03 möglich
<b>Geodaten-Shop</b>	<b>Betriebsunterbruch ganzer Tag</b>	Datenbezug LV03 und LV95
<b>Geodaten-Share</b>	Steht zur Verfügung	Datenablage LV03 und LV95
<b>Geodatenbank-Direktanbindung</b>	<b>Betriebsunterbruch ganzer Tag</b>	Direktanbindung nur LV95
<b>WMS</b>	Steht mit kurzen Unterbrüchen zur Verfügung	Darstellung in LV95, LV03 und WGS84

Die Fachstelle für Geoinformation unterstützt die Dienststellen bei der Umstellung ihrer Geodaten und Fachsysteme.

- Sie bietet unter anderem einen Transformationservice für Daten an. Über diesen vollautomatischen Service können Datensätze in DXF, INTERLIS 1, ESRI-Shape und TXT/CSV nach LV95 umgewandelt werden ([www.geo.bs.ch/webservice\\_lv95](http://www.geo.bs.ch/webservice_lv95))
- Zusätzlich wird ab dem 5. November 2013 ein zentraler Ablageordner (LV95Fileshare) für die Dienststellen zur Verfügung gestellt. Die dort abgelegten Datensätze sowie ESRI- und Geomedia-Projekte werden halbautomatisch über Nacht von LV03 nach LV95 umgewandelt.
- Auf dem Geodaten-Share sind unter [Dokumentation Tools/LV95](#) alle für die Umstellung erforderlichen Tools und Dokumentationen abgelegt (siehe [Kapitel 3 > Geodaten-Share](#))

Weiterführende Informationen zu den neuen Koordinaten LV95 sowie Hilfsmittel zur Umstellung erhalten Sie unter: <http://www.geo.bs.ch/lv95>.

## 2. Neue Geodaten im GeoPortal BS

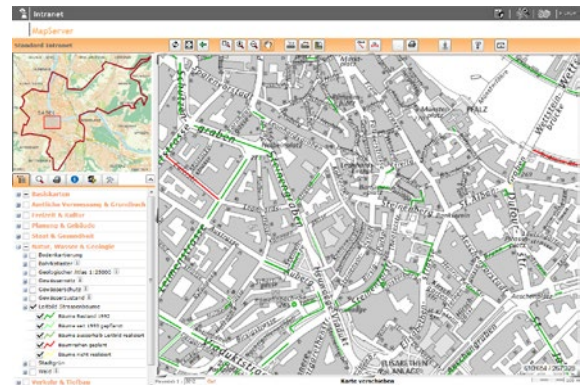
Seit der letzten GeolInfo BS 1/2013 sind folgenden Geodaten neu in die Anwendungen des GeoPortals integriert oder inhaltlich angepasst worden:

## Leitbild Strassenbäume

Unter Natur, Wasser & Geologie ist neu das Thema „Leitbild Strassenbäume“ aufgeführt. Dieses ersetzt das Thema Alleenplan, welches Teil des Urbanen Informationssystems des Planungsamts war.

Erfasst werden die Daten vom Planungsamt in der MapServer-Erfassungsebene „Datenerfassung LBS“ (Leitbild Strassenbäume).

Zuständig: BVD, S&A PA.  
 Neu im MapServer.

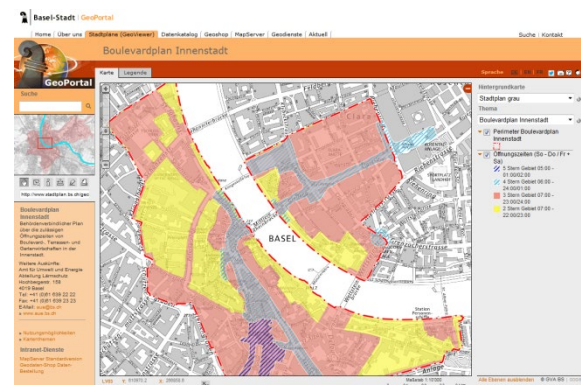


## Boulevardplan Innenstadt

Der Boulevardplan Innenstadt wird neu im MapServer und im GeoViewer unter der Rubrik Umweltbelastungen & Risiken angezeigt. Der Boulevardplan Innenstadt ist ein behördenverbindlicher Plan der zulässigen Öffnungszeiten von Boulevard-, Terrassen- und Gartenwirtschaften in der Innenstadt.

[www.bs.ch/boulevardplan](http://www.bs.ch/boulevardplan)

Zuständig: **WSU, Amt für Umwelt und Energie.**  
 Neu im GeoViewer, MapServer, Geodaten-Shop



## Zonenplanrevision Riehen

Für die Gemeinde Riehen wurde eine Kartenanwendung für die Zonenplanrevision Riehen erstellt. Für jedes Grundstück ist ein Datenblatt abrufbar welches die Zonenänderungen durch die Revision auflistet. Das PDF-Datenblatt wird beim Aufruf direkt über GeoServices erstellt.

[www.riehen.ch/zonenplanrevision](http://www.riehen.ch/zonenplanrevision)

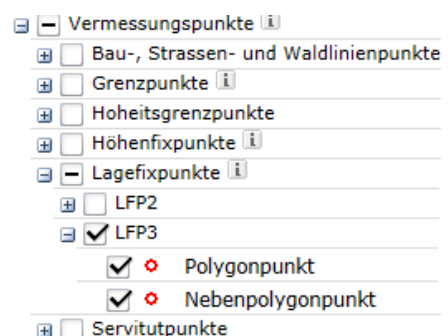
Zuständig: Gemeinde Riehen.  
 Neu auf der Webseite der Gemeinde Riehen



## Amtliche Vermessung MapServer

Die Lagefixpunkte LFP3 der amtlichen Vermessung werden in der Legende nicht mehr nach Punktzeichen (Bolzen, Stein etc.) sondern nach Art (Polygonpunkt, Nebenpolygonpunkt) unterschieden.

Zuständig: BVD, Grundbuch- und Vermessungsamt.  
 Angepasst im MapServer.



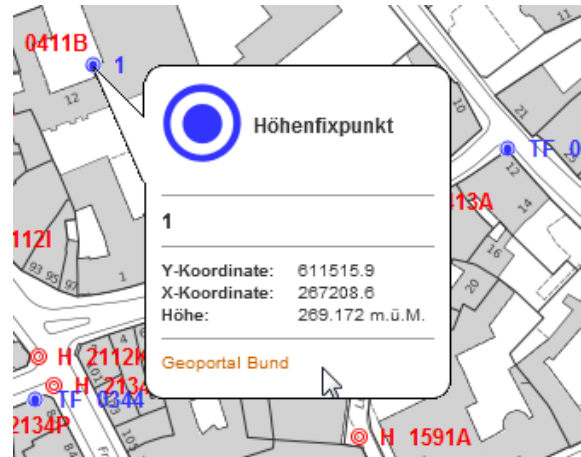
## Amtliche Vermessung

Der Link auf den HFP1-Punkten der amtlichen Vermessung verweist auf das neue Geodatenportal des Bundes statt auf den früheren FPDS-Datenviewer. Ab dem 1.11.13 werden auch hier LV95-Koordinaten publiziert.

[www.geo.bs.ch/av\\_fixpunkte](http://www.geo.bs.ch/av_fixpunkte)

Die projizierten Parzellennummern werden neu bis in den Massstab 1:2'000 dargestellt.

Zuständig: BVD, Grundbuch- und Vermessungsamt.  
Angepasst im GeoViewer.



## POIS Behindertenparkplätze

Im Stadtplan wurde ein neuer Layer „Behindertenparkplatz“ unter der Kategorie Verkehr hinzugefügt.

Im MapServer befindet sich die neue Subkategorie Behindertenparkplätze unter Verkehr & Tiefbau / Individualverkehr.

Zuständig: BVD, Grundbuch- und Vermessungsamt.  
Neu im GeoViewer, MapServer, Geodaten-Shop.



## POIS ProInfirmis

Neu werden in den Tooltips der POIS Piktogramme der Pro Infirmis angezeigt. Diese zeigen auf, an welchen Orten markierte Behindertenparkplätze, Rollstuhl-WCs oder uneingeschränkte Zugänglichkeiten mit einem Rollstuhl möglich sind.

Diese Attribute werden im Rahmen des Projekts behindertengerechte POIS von ProInfirmis über eine Erfassungsebene im E-Gov-MapServer erfasst und laufend nachgeführt

Zuständig: ProInfirmis / BVD, Grundbuch- und vermessungsamt.  
Neu im GeoViewer, MapServer, Geodaten-Shop.

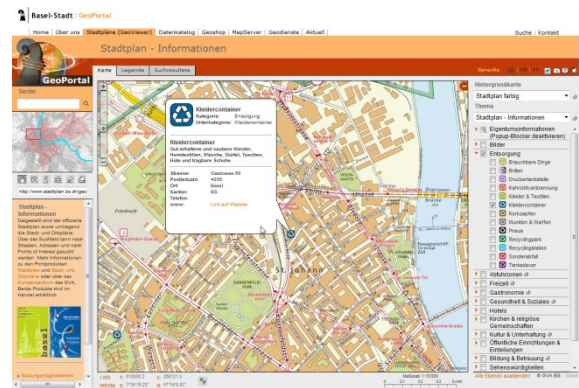


## POIS Entsorgung

Der Kategorie Entsorgung im Stadtplan wurde die neue Subkategorie Kleidercontainer hinzugefügt.

Diese befindet sich im MapServer unter dem Legendeneintrag Staat & Gesundheit / Abfallentsorgung.

Zuständig: WSU, Amt für Umwelt und Energie.  
Neu im GeoViewer, MapServer, Geodaten-Shop.



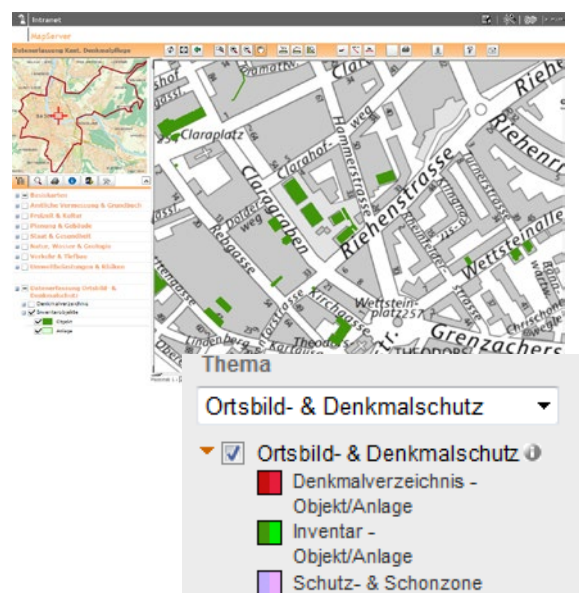
## Ortsbild- und Denkmalschutz

Der Legendeneintrag Inventarobjekt des Themas Ortsbild- und Denkmalschutz wurde in die beiden neuen Legendeneinträge Objekt und Anlage aufgeteilt.

[www.geo.bs.ch/denkmalschutz](http://www.geo.bs.ch/denkmalschutz)

Die Erfassung des Attributs, welches für die Unterscheidung benötigt wird, geschieht über die MapServer Erfassungsebene „Datenerfassung Denkmalschutz“.

Zuständig: BVD, Denkmalpflege.  
Angepasst im GeoViewer, MapServer, Geodaten-Shop

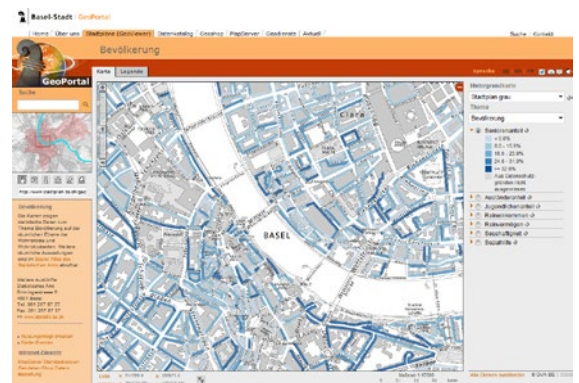


## Bevölkerung

Im Thema Bevölkerung heissen die Layer Altersquotient und Jugendquotient neu *Seniorenanteil* und *Jugendlichenanteil*. Ebenfalls wurden mit dem Datenupdate auch die Klasseneinteilung für diese Layer und den Layer *Sesshaftigkeit* geändert.

[www.geo.bs.ch/bevoelkerung](http://www.geo.bs.ch/bevoelkerung)

Zuständig: PD, Statistisches Amt.  
Angepasst im GeoViewer, MapServer, Geodaten-Shop.

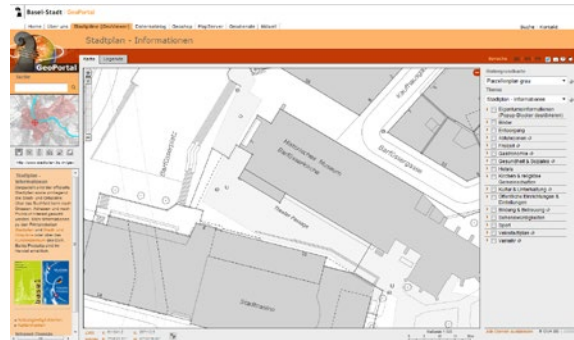


## Parzellenplan grau

In der Hintergrundkarte Parzellenplan grau werden neu Unterstände und Kleinbauten eingegraut dargestellt.

[www.geo.bs.ch/parzellenplan\\_grau](http://www.geo.bs.ch/parzellenplan_grau)

Zuständig: BVD, Grundbuch- und Vermessungsamt.  
Angepasst im GeoViewer, MapServer.



## Baumkataster Stadtgärtnerei

Die Reports des Baumkatasters SF wurden überarbeitet.

Die Daten für den Layer *Baumersatz im Winter* wurden aktualisiert. Dargestellt wird die Fällliste für den Winter 2013/2014.

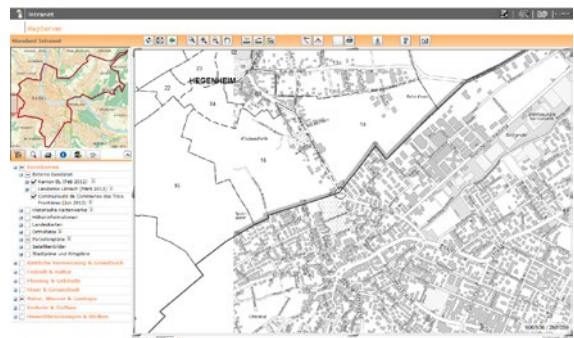
Zuständig: BVD, Stadtgärtnerei.  
Angepasst im MapServer.



## Externe Geodaten

Die AV-Daten des Kantons Basel-Landschaft und der angrenzenden Gebiete von Frankreich wurden im MapServer aktualisiert und die Darstellung wurde angepasst. Der Legendeneintrag befindet sich unter Basiskarten /Externe Geodaten/.

Zuständig: BVD, Grundbuch- und Vermessungsamt.  
Angepasst im MapServer.



## 3. Neue Funktionen im GeoPortal BS

**GeoViewer** ([www.stadtplan.bs.ch](http://www.stadtplan.bs.ch))

- Neu wird ein Nordpfeil im Drucklayout angezeigt.
- Die Suchfunktion wurde verbessert und erweitert (Behindertenparkplätze, Strassen-ID und Hausnummer).
- Die Dokumentation zum parametrisierten Aufruf des Geoviewers wurde überarbeitet: [http://www.geo.bs.ch/download/Parametrisierter\\_Aufruf\\_des\\_Geoviewers.pdf](http://www.geo.bs.ch/download/Parametrisierter_Aufruf_des_Geoviewers.pdf)

### **GeoViewer Mobile** ([www.stadtplan.bs.ch](http://www.stadtplan.bs.ch) auf Geräten mit Touch-Screen)

- Die mobile Applikation des GeoViewers steht ab sofort auch in französischer und englischer Sprache zur Verfügung.

### **MapServer** ([mapserver.intranet.bs.ch](http://mapserver.intranet.bs.ch))

- Der MapServer unterstützt neu neben dem Internet Explorer auch die Browser Google Chrome und Mozilla Firefox.
- In der Adresssuche werden nur noch gültige Strassen aufgeführt (keine inaktiven Strassen oder Flurnamen mehr). Es kann neu auch nach Autobahntunneln gesucht werden.
- Der im MapServer sowie in der Druckausgabe sichtbare Massstabsbalken wird neu grau, statt wie bis anhin rot, dargestellt.

### **WMS BS** ([wms.geo.bs.ch/wmsBS](http://wms.geo.bs.ch/wmsBS))

- Der neue WMS ist über folgende URL <http://wms.geo.bs.ch/wmsBS> erreichbar.
- Eine WMS GetFeatureInfo Abfrage kann neu für mehrere Layer gleichzeitig für die Formate „text/plain“ und „application/vnd.ogc.gml“ gemacht werden.
- Der alte WMS Dienst wurde definitiv abgeschaltet.

### **Geodaten-Shop** ([www.geo.bs.ch/geoshop](http://www.geo.bs.ch/geoshop))

- Das Datenmodell MOPublic wurde auf die neue Version 1.3 angepasst. Alle Produkte haben immer noch denselben Namen. Ein neues Topic mit einer Tabelle (Metadata) wurde hinzugefügt sowie einige zusätzliche Attribute (State\_of, Hali, Vali) bei den bestehenden Tabellen. Der Name des Datenmodells (ili-Datei) ist neu Mopublic03\_ili1.

### **Geodaten-Share** (für GIS-Arbeitsplätze)

Alle Kantonsmitarbeiter, die einen GIS-Arbeitsplatz haben, erhalten Zugriff auf den Geodaten-Share ([\\bs.ch\BVD-GVA-FGI\Geodaten](http://bs.ch/BVD-GVA-FGI/Geodaten)). Auf dem Geodaten-Share werden die amtliche Vermessung und weitere Basiskarten (z.B. Orthofotos, Parzellenplan, Stadtplan, externe Geodaten, historische Karten etc.) laufend aktualisiert zur Verfügung gestellt. Auf Anfrage können auch weitere Geodaten der KGDI in den Geodaten-Share aufgenommen werden.

Bei Fragen zum Geodaten-Share oder zum GIS-Arbeitsplatz wenden Sie sich an die GIS-Ansprechstelle Ihrer Dienststelle.

### **Anpassungen für LV95 im Geodatenshare:**

- Im Rahmen der Erweiterung des Geodatenshares mit LV95 Daten, wurde neu ein übergeordneter Ordner *Dokumentation\_Tools* eingerichtet, in dem Anleitungen und Hilfsmittel für zentrale GIS-Prozesse gesammelt werden. So finden sich darin auch die Dokumentationen zum Direktzugriff auf die Geodatenbank und zu den WebServices, die bisher hier zu finden waren:

[\\bs.ch\BVD-GVA-FGI\Geodaten\Standard\ Direktzugriff\\_Geodatenbank](http://bs.ch/BVD-GVA-FGI/Geodaten/Standard/Direktzugriff_Geodatenbank)

[\\bs.ch\BVD-GVA-FGI\Geodaten\Standard\ WebServices](http://bs.ch/BVD-GVA-FGI/Geodaten/Standard/WebServices)

Auch die für die Umstellung der Datensätze auf LV95 erforderlichen Dokumentationen und Werkzeuge sind hier erreichbar:

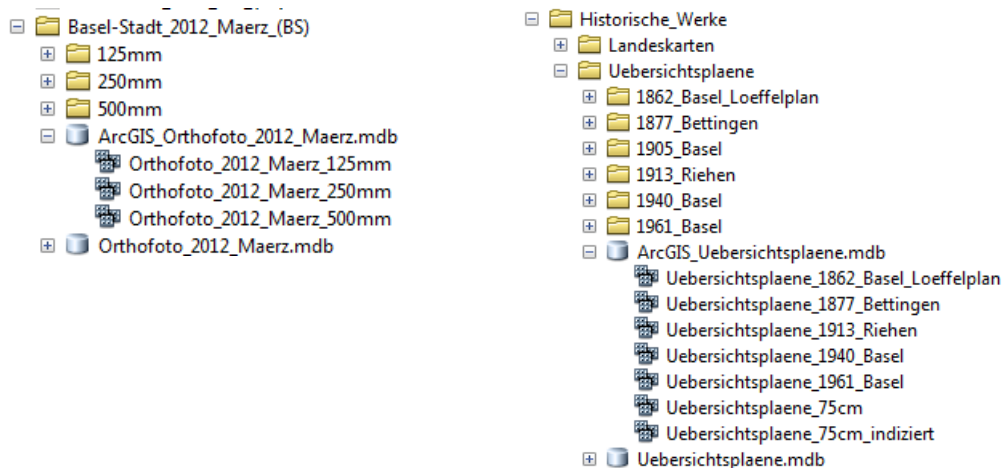
[\\bs.ch\BVD-GVA-FGI\Geodaten\Dokumentation\\_Tools\LV95](http://bs.ch/BVD-GVA-FGI/Geodaten/Dokumentation_Tools/LV95)

Name	Änderungsdatum
FME_Workbenches	25.10.2013 08:28
Geosuite	24.10.2013 16:01
Skripte	24.10.2013 16:29
Dokumentation_UmstellungGeodatenLV95.docx	25.10.2013 10:24

Die Daten im neuen Koordinatensystem sind im Geodatenshare unter Standard LV95 und LK LV95 erreichbar. Im Ordner Standard\_LV95 wurden zudem folgende Veränderungen durchgeführt:

- Überarbeitung der Raster Cataloge.  
Neu wurden mehrere Raster Cataloge in einer Geodatabase/GeomediaWarehouse gruppiert, was den Zugriff auf diese WMS-Alternative wesentlich einfacher macht.
- Anpassung von Datei- und Ordnernamen zur besseren Automatisierung

Waren die einzelnen Raster Cataloge bisher direkt bei den Bildern abgelegt, lassen sie sich in der neuen Struktur wesentlich schneller und übersichtlicher in ein GIS einbinden.



#### Weitere Neuerungen im Geodatenshare:

- Die Baubeglehen werden nun automatisch wöchentlich auf dem Geodatenshare unter Geodaten\Standard\Planung\_Gebeaude\Baubeglehen\ESRI\_Shape als Shape-Files abgespeichert.
- Die kantonalen Erweiterungen der amtlichen Vermessung werden neu automatisch wöchentlich auf dem Geodatenshare unter dem Ordner Standard > AmtlVermessung\_Grundbuch > KantErweiterungen abgespeichert.

---

Verteiler GeoInfo per Email an:

- registrierte MapServer und Geodaten-Shop User

- alle GeoInfo-Ausgaben sind abrufbar unter [www.geo.bs.ch/geoinfo](http://www.geo.bs.ch/geoinfo)