



Tagesbetreuung (Kindertagesstätten und Tagesfamilien)

Zahlen 2024

Die Tagesbetreuung im Kanton Basel-Stadt umfasst die Betreuung von Kindern in Kindertagesstätten und Tagesfamilien. Sie leistet einen wichtigen Beitrag zur Vereinbarkeit von Familie und Erwerbsarbeit. Tagesbetreuung unterstützt damit auch Arbeitgebende bei der Gewinnung und Erhaltung von Arbeitnehmenden.

Neben der Betreuungsfunktion hat die Tagesbetreuung den pädagogischen Auftrag, die Kinder gemäss ihrem Alter und ihrer Entwicklung zu fördern. Sie dient damit der frühkindlichen Bildung und Erziehung. Die Tagesbetreuung trägt zur Chancengleichheit und Integration der Kinder bei und unterstützt die Sprachentwicklung insbesondere beim Erlernen der deutschen Sprache.

Der Kanton Basel-Stadt ist der einzige Kanton der Schweiz, der ein verfassungsmässiges Recht auf Tagesbetreuung kennt (§11 Abs. 2 lit.a Kantonsverfassung).

Angebot und Anbietende

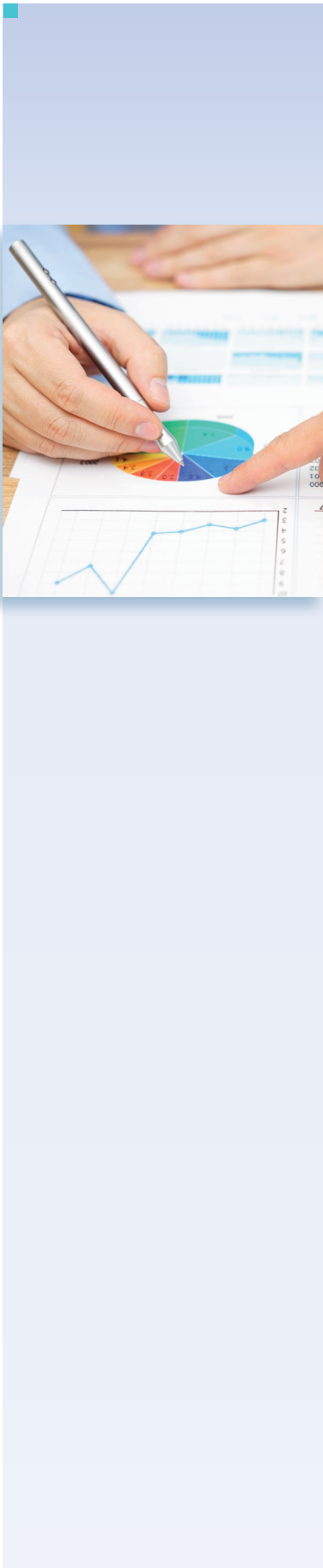
Im Kanton Basel-Stadt sind Kindertagesstätten und Tagesfamilien privat organisiert. Der Kanton führt keine Einrichtungen. Er ist für die Bewilligung, Aufsicht und Regelung der Finanzierung zuständig. Weiter sorgt er dafür, dass genügend qualitativ gute Tagesbetreuungsplätze zu finanziell tragbaren Bedingungen zur Verfügung stehen. Verantwortlich für diese Aufgaben ist die Fachstelle Tagesbetreuung der Abteilung Jugend- und Familienangebote.

In Kindertagesstätten oder Tagesfamilien mit Betreuungsbeiträgen erhalten Eltern vom Kanton oder den Gemeinden einen einkommens- und vermögensabhängigen Beitrag an die Betreuungskosten (Betreuungsbeiträge).¹



¹ Die Anspruchsvoraussetzungen für Betreuungsbeiträge sind im Gesetz betreffend Tagesbetreuung von Kindern (Tagesbetreuungsgesetz, TBG) vom 8. Mai 2019 in den §§ 5 bis 10 geregelt: Eltern haben Anspruch auf Betreuungsbeiträge, wenn das Kind seinen Wohnsitz im Kanton Basel-Stadt hat, die Eltern erwerbstätig oder auf Stellensuche sind, eine Aus-, Fort- oder Weiterbildung absolvieren, öffentliche oder soziale Aufgaben übernehmen, die Betreuung als ergänzende Hilfe zur Erziehung angeordnet oder bewilligt wurde oder wenn das Kind Anspruch auf frühe Deutschförderung hat. Der Anspruch auf Betreuungsbeiträge beginnt mit dem Alter von drei Monaten und endet mit Vollendung des fünften Schuljahres (in Kindertagesstätten) bzw. achten Schuljahres (in Tagesfamilien).





Tagesbetreuung

Mit Umsetzung des Massnahmenpakets Kinderbetreuung auf 1. August 2024 wurden die Betreuungsbeiträge erhöht und ein neuer Beitrag an alle Eltern eingeführt, der unabhängig vom Einkommen und Vermögen gewährt wird. Ein Vollzeitplatz in einer Kindertagesstätte mit Betreuungsbeiträgen kostet neu für alle Eltern maximal 1'600 Franken pro Monat (bisher 2'599 Franken). Neben den Massnahmen zur finanziellen Entlastung der Eltern wurde auch in die Qualität und Arbeitsbedingungen von Kindertagesstätten mit Betreuungsbeiträgen investiert: Der Anteil an pädagogisch ausgebildetem Personal wurde erhöht, die Löhne des Betreuungspersonals wurden auf das Lohnniveau der schulischen Tagesstrukturen angehoben, die Qualitätsentwicklung in Kindertagesstätten mit Betreuungsbeiträgen wird mittels Qualitätslabels gefördert.

Im Kanton Basel-Stadt führen einige Unternehmen eigene Kindertagesstätten, diese können seit 1. August 2024 als Kindertagesstätten mit Betreuungsbeiträgen geführt werden.

Für Schülerinnen und Schüler des Kindergartens, der Primarschule und der Sekundarschule gibt es in Basel, Riehen und Bettingen ausserdem die Tagesstrukturen an den Schulen sowie Mittagstische und Tagesferien. Die Tagesstrukturen sind unterrichtsergänzende Angebote der Volksschulen.

Informationen sind zu finden unter:

www.bs.ch/kinderbetreuung

www.bs.ch/kita

www.bs.ch/tagesstrukturen

Kennzahlen Kindertagesstätten

Die Umsetzung des Massnahmenpakets Kinderbetreuung auf 1. August 2024 hatte deutliche Auswirkungen auf die Kindertagesstätten. Die Anzahl Kinder mit Betreuungsbeiträgen nahm um 44% zu auf fast 5'500 Kinder, während die Zahl der Kinder ohne Betreuungsbeiträge um mehr als 75% sank auf rund 500 Kinder. Die Anzahl Kindertagesstätten mit Betreuungsbeiträgen und die Summe der ausbezahlten Betreuungsbeiträge stiegen ebenfalls deutlich an. Bei den Zahlen handelt sich um Stichtagsangaben vom 31. Oktober 2024, weil zu diesem Zeitpunkt jährlich die Gesamterhebung der Kindertagesstätten stattfindet.



Tagesbetreuung

Kennzahlen Kindertagesstätten

| Bewilligung | 2021 | 2022 | 2023 | 2024 |
|---|--------------------------|--------------|--------------|------------------|
| Anzahl Kindertagesstätten | 125 | 127 | 129 | 131 |
| Anzahl Kindertagesstätten mit Betreuungsbeiträgen | 104 | 99 | 106 | 121 |
| • davon Kindertagesstätten von Unternehmen | – | – | – | 6 |
| Anzahl Kindertagesstätten ohne Betreuungsbeiträge | 21 | 28 | 23 | 10 |
| • davon Kindertagesstätten von Unternehmen | 6 | 6 | 6 | – |
| Bewilligte Plätze in Kindertagesstätten | 4'337 | 4'334 | 4'448 | 4'562 |
| Plätze in Kindertagesstätten mit Betreuungsbeiträgen | 1'980² | 3'390 | 3'629 | 4'386 |
| • davon Plätze in Kindertagesstätten von Unternehmen | | | | 315 ³ |
| Plätze in Kindertagesstätten ohne Betreuungsbeiträge | 2'357⁴ | 944 | 819 | 176 |
| • davon Plätze in Kindertagesstätten von Unternehmen | 311 | 311 | 311 | 0 ³ |
| Belegung | 2021 | 2022 | 2023 | 2024 |
| Anzahl Kinder in Kindertagesstätten insgesamt | 5'526 | 5'803 | 5'908 | 5'979 |
| • davon in Kindertagesstätten von Unternehmen | 321 | 321 | 323 | 345 |
| Anzahl Kinder ohne Betreuungsbeiträge | 1'827 | 2'128 | 2'109 | 503 |
| • davon in Kindertagesstätten mit Betreuungsbeiträgen | ⁵ | 1'221 | 1'337 | 356 |
| Anzahl Kinder mit Betreuungsbeiträgen | 3'699⁵ | 3'675 | 3'799 | 5'476 |
| • davon 0–1.5 Jahre | 521 | 639 | 642 | 802 |
| • davon 1.5–3 Jahre | 896 | 879 | 1'007 | 1'536 |
| • davon 3–4.5 Jahre | 991 | 936 | 950 | 1'654 |
| • davon 4.5–6 Jahre | 585 | 598 | 602 | 770 |
| • davon über 6 Jahre | 706 | 623 | 598 | 714 |
| • davon zu einem Betreuungsumfang von 20% | 32 | 8 | 2 | 1 |
| • davon zu einem Betreuungsumfang von 21–40% | 1'243 | 1'197 | 1'217 | 1'638 |
| • davon zu einem Betreuungsumfang von 41–60% | 1'252 | 1'249 | 1'323 | 1'781 |
| • davon zu einem Betreuungsumfang von 61–80% | 761 | 746 | 796 | 1'165 |
| • davon zu einem Betreuungsumfang von 81–100% | 411 | 475 | 461 | 891 |
| Kosten Kanton und Gemeinden | 2021 | 2022 | 2023 | 2024 |
| Betreuungsbeiträge Kindertagesstätten (in Mio. Franken pro Jahr) | 38.5 | 44.9 | 47.4 | 65.6 |

² Vor der Einführung des neuen Tagesbetreuungsgesetzes auf 1. Januar 2022 setzte sich die Platzzahl in der Kategorie der «Kindertagesstätten mit Betreuungsbeiträgen» aus den subventionierten Tagesheimen zusammen. Ein Vergleich der Zahlen vor und nach 2022 ist daher nur bedingt möglich.

³ Seit 1. August 2024 können Kindertagesstätten von Unternehmen als Kindertagesstätte mit Betreuungsbeiträgen geführt werden.

⁴ Vor der Einführung des neuen Tagesbetreuungsgesetzes auf 1. Januar 2022 setzte sich die Platzzahl in der Kategorie der «Kindertagesstätten ohne Betreuungsbeiträge» aus den mitfinanzierten und nicht-subventionierten Tagesheimen zusammen. Ein Vergleich der Zahlen vor und nach 2022 ist daher nur bedingt möglich.

⁵ Aufgrund des Systemwechsels der Tagesbetreuung auf den 1. Januar 2022 ist ein Vergleich der Zahlen vor und nach 2022 nur bedingt möglich.



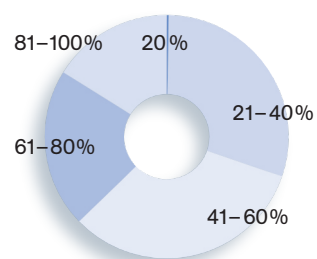
Tagesbetreuung

Kindertagesstätten

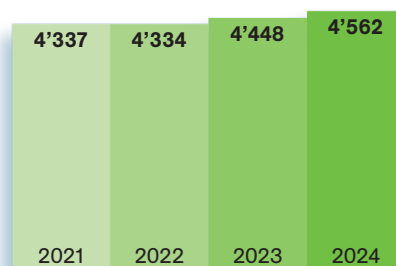
Belegung nach Alter 2024



Betreuungsumfang 2024



Bewilligte Plätze in Kindertagesstätten



Tagesbetreuung



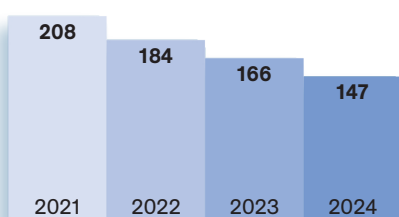
Fachstelle Tagesbetreuung

Kennzahlen Tagesfamilien

Bei den Tagesfamilien setzt sich der rückläufige Trend der vergangenen Jahre fort.

| Bewilligung | 2021 | 2022 | 2023 | 2024 |
|---|-------------|-------------|------------------|-------------|
| Anzahl Tagesfamilien im Kanton Basel-Stadt | 64 | 55 | 44 | 43 |
| Belegung | 2021 | 2022 | 2023 | 2024 |
| Anzahl Kinder mit Betreuungsbeiträgen | 208 | 184 | 166 | 147 |
| • davon 0–1.5 Jahre | 23 | 21 | 20 | 13 |
| • davon 1.5–3 Jahre | 40 | 33 | 31 | 35 |
| • davon 3–4.5 Jahre | 41 | 40 | 33 | 26 |
| • davon 4.5–6 Jahre | 27 | 31 | 22 | 19 |
| • davon über 6 Jahre | 77 | 59 | 60 | 54 |
| • davon zu einem Betreuungsumfang von 20% | 84 | 71 | 77 | 48 |
| • davon zu einem Betreuungsumfang von 21–40% | 56 | 59 | 47 | 55 |
| • davon zu einem Betreuungsumfang von 41–60% | 37 | 34 | 28 | 19 |
| • davon zu einem Betreuungsumfang von 61–80% | 12 | 10 | 8 | 14 |
| • davon zu einem Betreuungsumfang von 81–100% | 19 | 10 | 6 | 11 |
| Kosten Kanton und Gemeinden | 2021 | 2022 | 2023 | 2024 |
| Betreuungsbeiträge (in Mio. Franken pro Jahr) | 1.7 | 1.5 | 2.7 ⁶ | 1.9 |

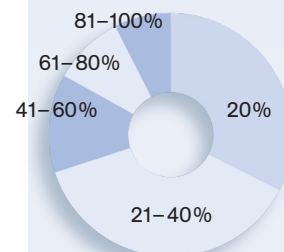
Kinder in Tagesfamilien



Belegung nach Alter 2024



Betreuungsumfang 2024



Kennzahlen Kindertagesstätten und Tagesfamilien

| Gesamtzahl | 2021 | 2022 | 2023 | 2024 |
|---------------------------------------|-------------|--------------|--------------|--------------|
| Kinder mit Betreuungsbeiträgen | 208 | 3'859 | 3'965 | 5'623 |
| Gesamtkosten | 2021 | 2022 | 2023 | 2024 |
| Betreuungsbeiträge gesamt | 40.2 | 46.4 | 50.2 | 67.5 |
| (in Mio. Franken pro Jahr) | | | | |

⁶ Die Kosten für das Jahr 2023 wurden nachträglich angepasst, da der Mindestlohn im Jahr 2024 rückwirkend für die Jahre 2022 und 2023 an die Tagesfamilien ausbezahlt wurde. Vgl. hierzu den Regierungsratsbeschluss vom 27. Februar 2024: Mindestlohn für Tagesfamilien mit Betreuungsbeiträgen. Ausgabenbewilligung sowie zukünftige Regelung (P240207).