



Kanton Basel-Stadt

# Jahresrechnung 2025

Medienorientierung, 25. März 2026



## Kennzahlen zum Jahresabschluss 2025

Überschuss



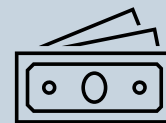
12 Mio. Fr.

Saldo der  
Investitionsrechnung



417 Mio. Fr.

Finanzierungssaldo



-139 Mio. Fr.

Selbstfinanzierungsgrad



67 %

Nettovermögen



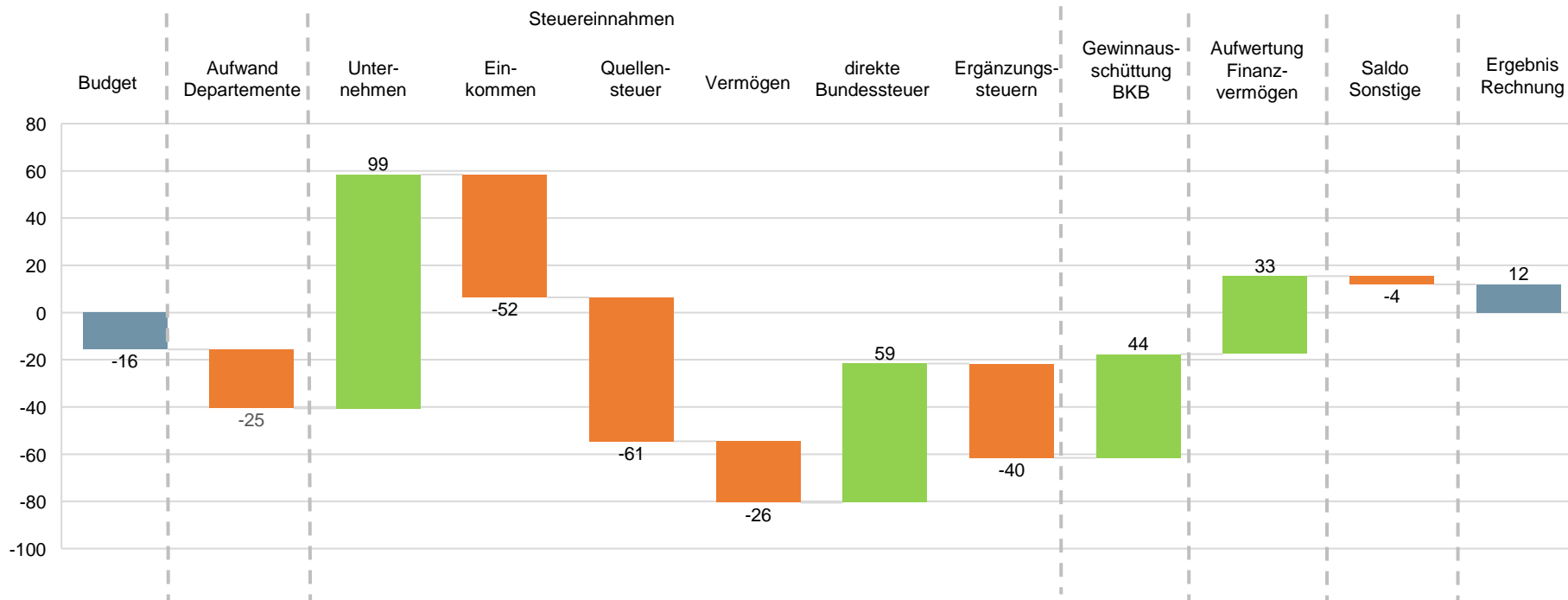
275 Mio. Fr.

Nettoschuldenquote



-0.3 ‰

# Überblick: Wesentliche Abweichungen zum Budget (in Mio. Franken)

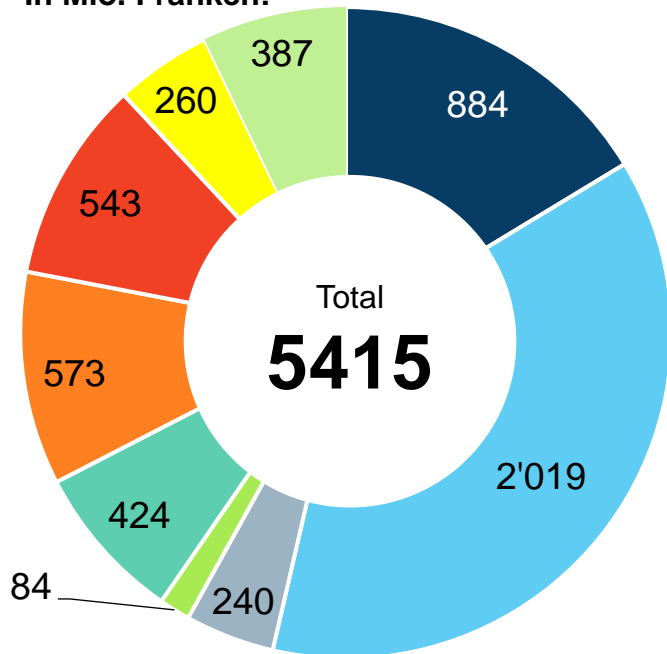


## Zentrale Aussagen zur Rechnung 2025

- Der Kanton Basel-Stadt schliesst mit einem ausgeglichenen Ergebnis ab.
- Die Abweichung zum Budget ist mit 0.5% sehr gering.
- Die Einnahmenseite ist grundsätzlich stabil.
- Unterschiedliche Entwicklungen bei den verschiedenen Steuerarten:
  - höhere Unternehmenssteuern
  - höhere Einnahmen aus der direkten Bundessteuer
  - tiefere Einkommenssteuern
- Der Aufwand der Departemente liegt über dem Budget.

# Gesamtertrag 2025: 5.4 Mrd. Franken

In Mio. Franken:



- Steuern juristische Personen
- Steuern natürliche Personen
- Übrige Steuern
- Regalien und Konzessionen
- Entgelte und verschiedene Erträge
- Finanzertrag
- Beiträge des Bundes, anderer Kantone und Dritter
- Ergänzungssteuer
- Anteil direkte Bundessteuer

## Steuereinnahmen im Vergleich zum Budget

Steuerertrag insgesamt



-59 Mio. Fr.

Unternehmenssteuern



+99 Mio. Fr.

Einkommenssteuern



-52 Mio. Fr.

Quellensteuer



-61 Mio. Fr.

Direkte Bundessteuer



+59 Mio. Fr.

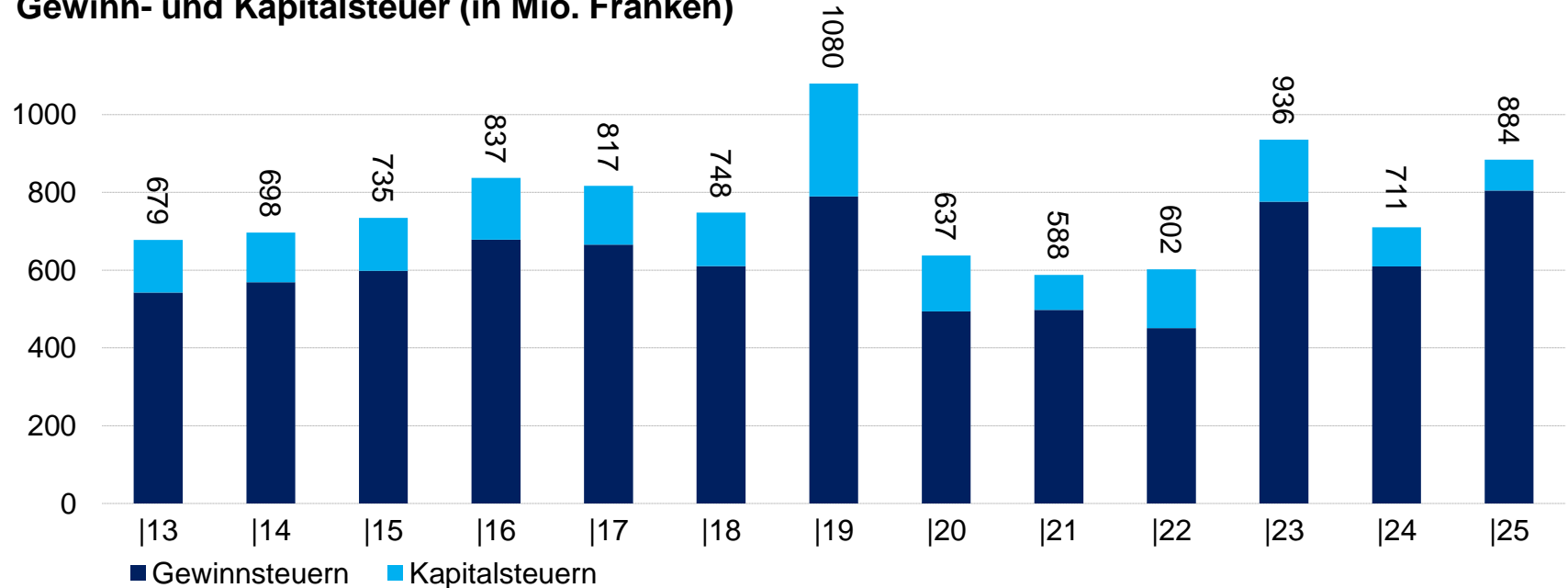
Ergänzungssteuer



-40 Mio. Fr.

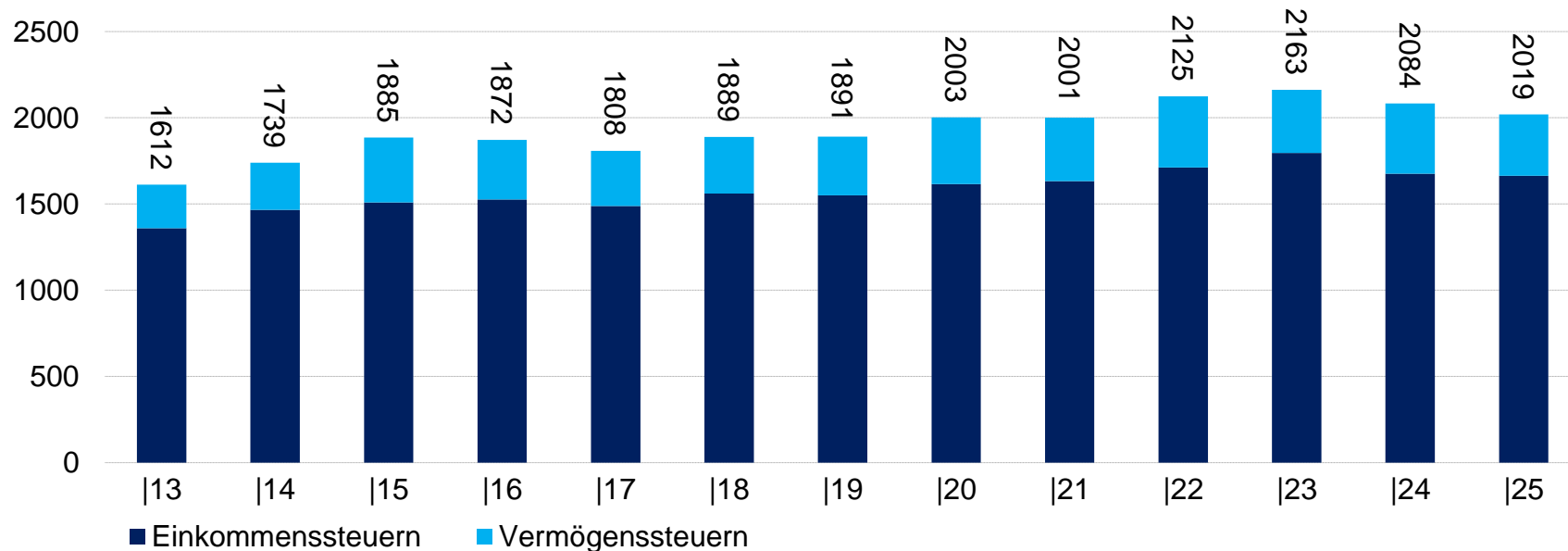
# Entwicklung Unternehmenssteuern

Gewinn- und Kapitalsteuer (in Mio. Franken)



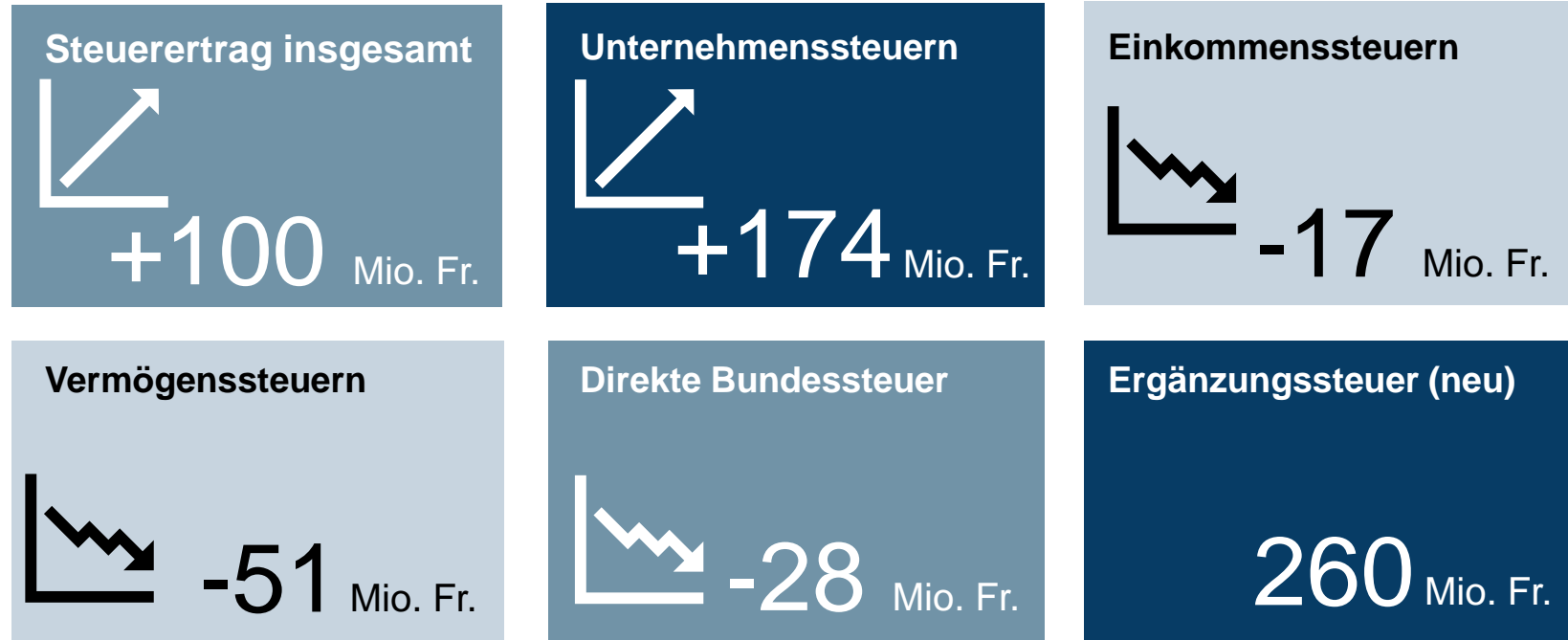
# Einkommens- und Vermögenssteuern

## Einkommens- und Vermögenssteuer (in Mio. Franken)





## Steuereinnahmen im Vergleich zum Vorjahr



# Steuereinnahmen im Vergleich zum Vorjahr

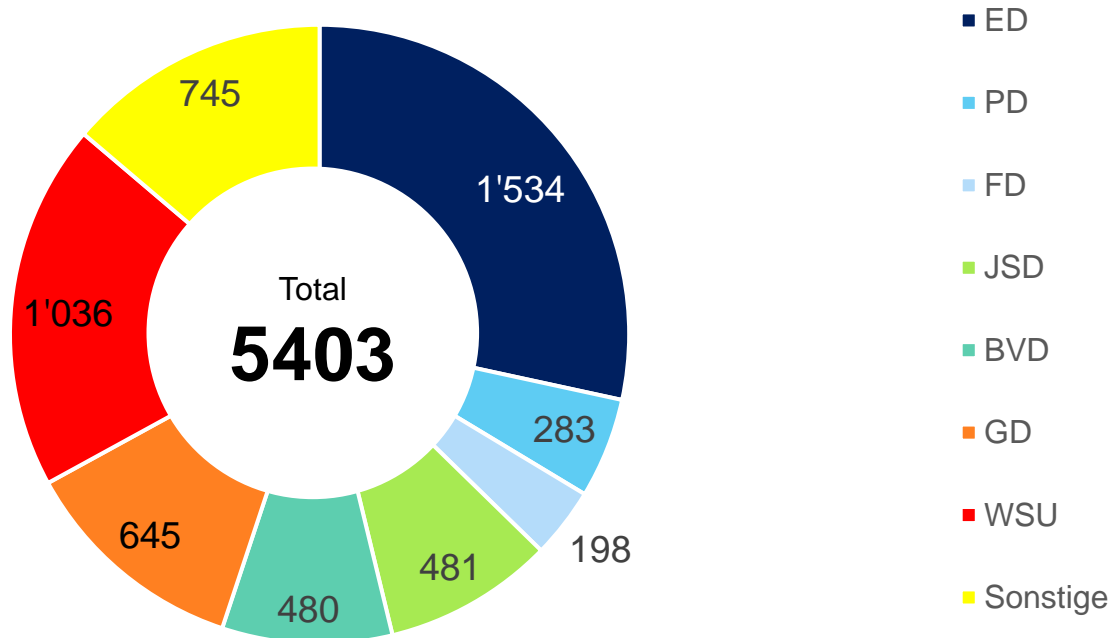
## Steuerertrag insgesamt um 100 Mio. Franken gestiegen

- Unternehmenssteuern sind volatil, grosse Schwankungen über die letzten Jahre. 2025 lagen sie um 174 Mio. Franken höher als 2024.
- Ergänzungssteuer erstmals mit 260 Mio. Franken abgegrenzt (es liegen noch keine konkreten Erfahrungswerte vor).
- Direkte Bundessteuer sind um 28 Mio. Franken gesunken.
- Steuern der natürlichen Personen sind um 65 Mio. Franken gesunken:
  - Quellensteuer: Rund 40 Mio. Franken sind auf Einmaleffekt zurückzuführen (neue Praxis aufgrund Intervention der Finanzkontrolle)
  - Vermögenssteuer: Korrekturen aus alten Steuerjahren
  - 2024 Umsetzung Steuerpaket: weiterhin Entlastung von rund 100 Mio. Franken

## Rechnung des Kantons: Aufwandseite

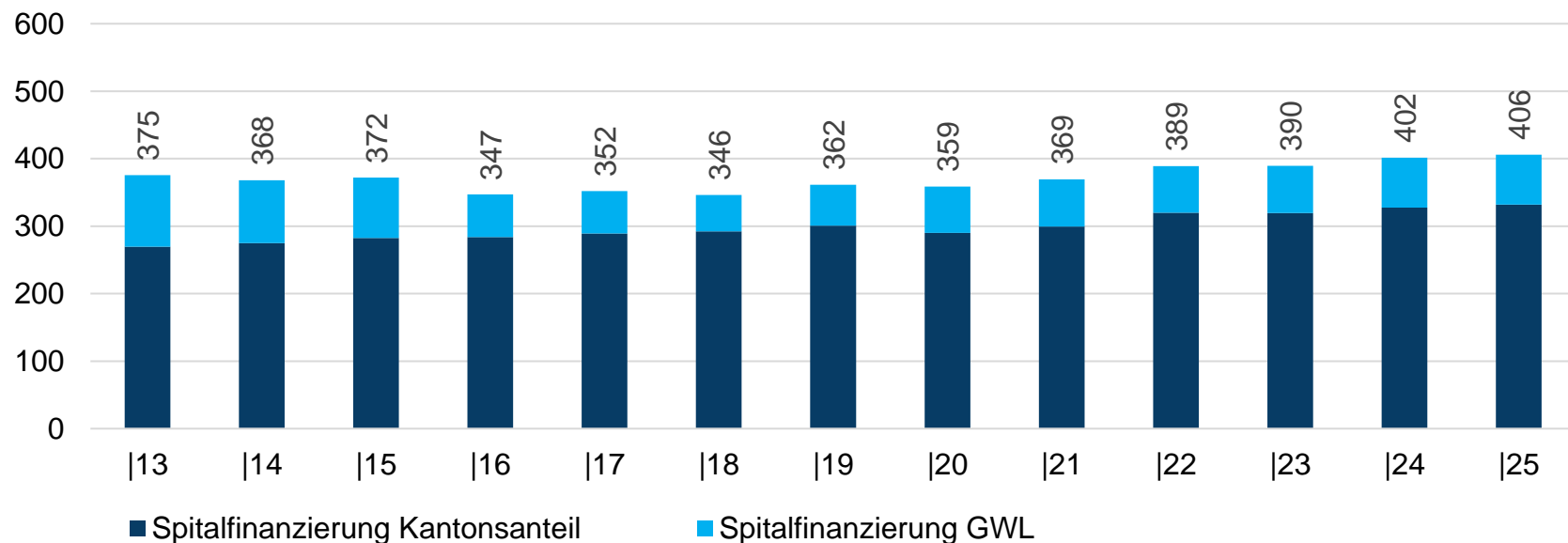
- Insgesamt Aufwand von 5.4 Mrd. Franken
- 5.2 Mrd. Franken Betriebsaufwand und 200 Mio. Franken Finanzaufwand
- Betriebsaufwand hat sich gegenüber Vorjahr um 619 Mio. Franken erhöht:
  - Erstmalige Äufnung der beiden neuen Fonds zur Standortförderung hat Aufwand um 300 Mio. Franken erhöht.
  - Einmaliger Aufwand für Durchführung ESC und UEFA Women's Euro
  - Zahlung in den Nationalen Finanzausgleich (NFA) um 25 Mio. gestiegen

## Aufwand nach Departement (in Mio. Fr.)



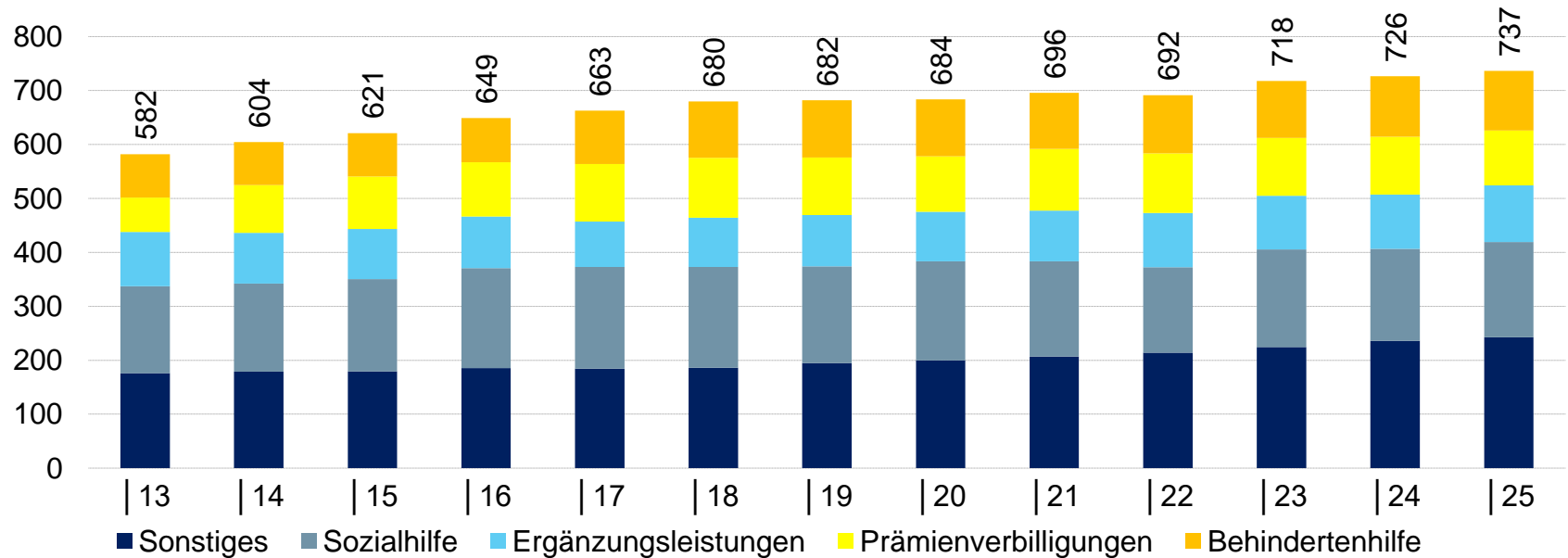
# Ausgaben Spitaler

Spitalfinanzierung (in Mio. Franken) – ohne Sonderzahlungen fur Covid



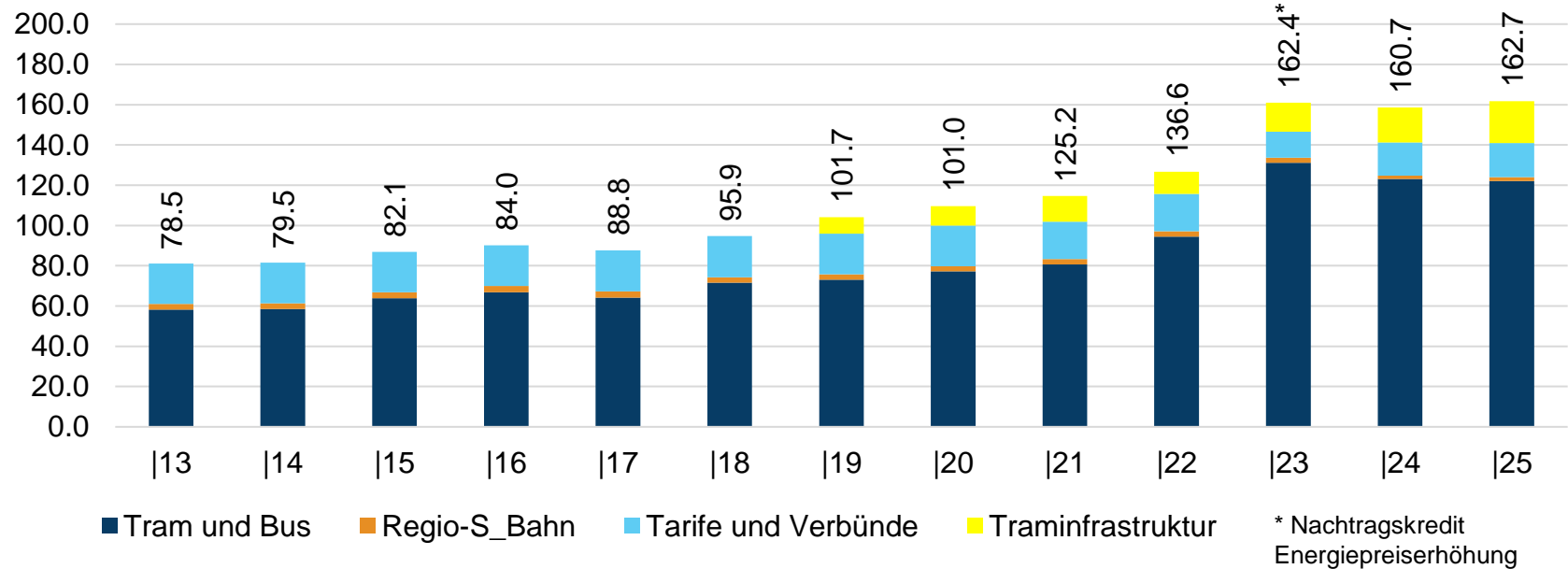
# Sozialausgaben

## Sozialkosten (in Mio. Franken)

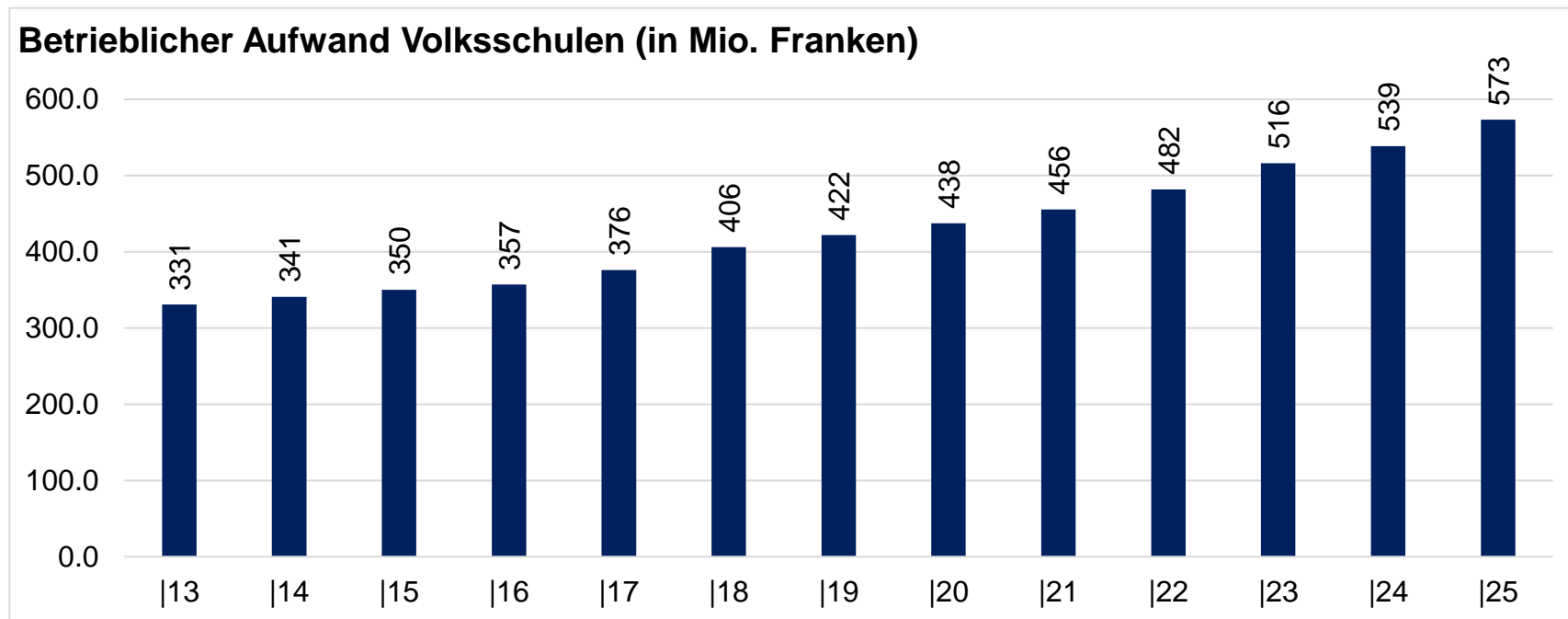


# Ausgaben Öffentlicher Verkehr

Globalbudget ÖV (in Mio. Franken)



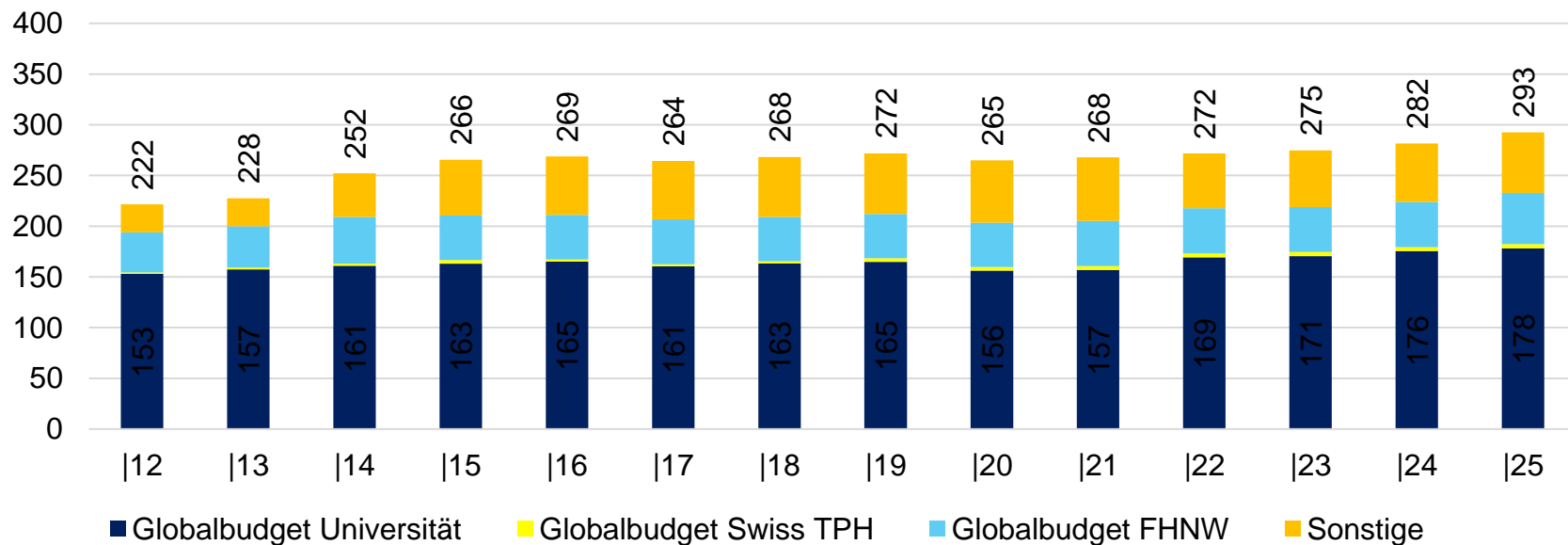
## Betriebsaufwand Volksschulen





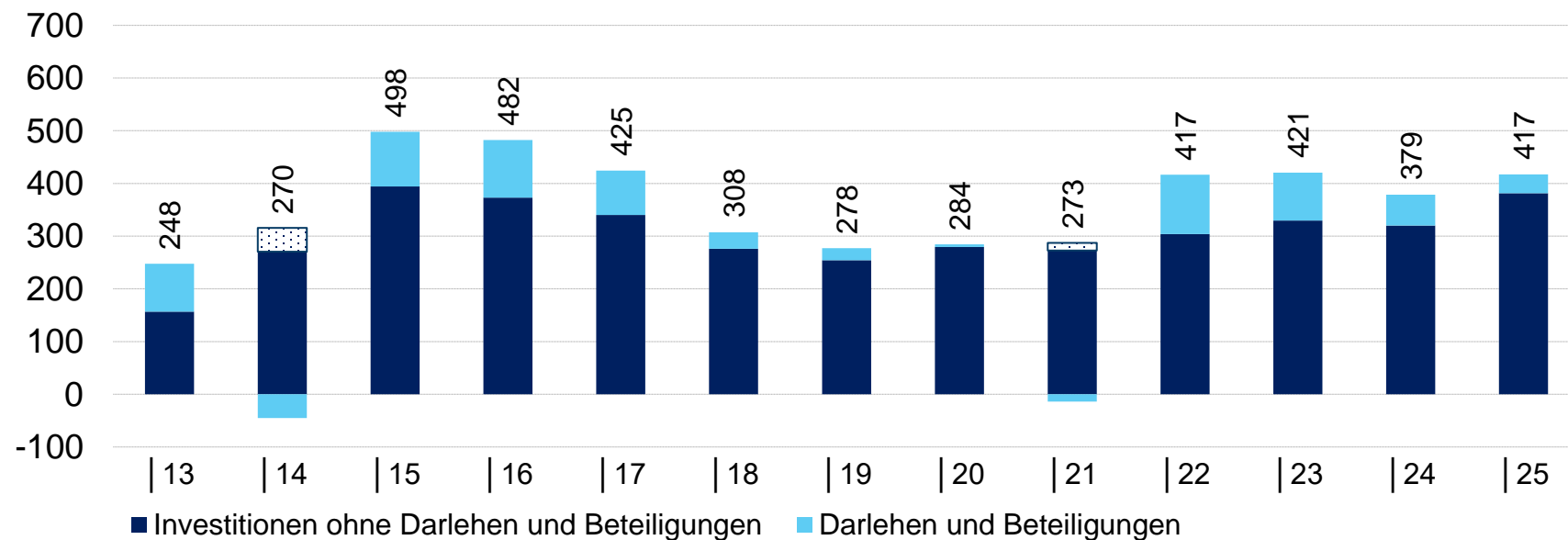
# Betriebsaufwand Hochschulen

Betriebsaufwand Hochschulen (in Mio. Franken)



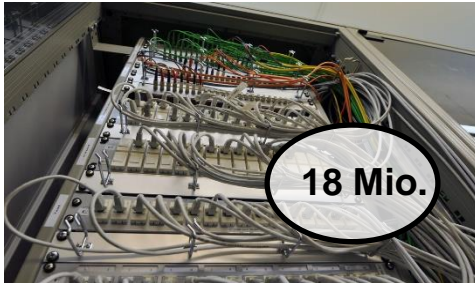
## Weiterhin hohes Investitionsvolumen

Saldo Investitionsrechnung (in Mio. Franken)



# Grosse Vorhaben 2025 (Auswahl)

Programm Infra 21+



Darlehen Unispital



Ausbau Fernwärme



Neubau NMB und StABS



Bussystem 2027

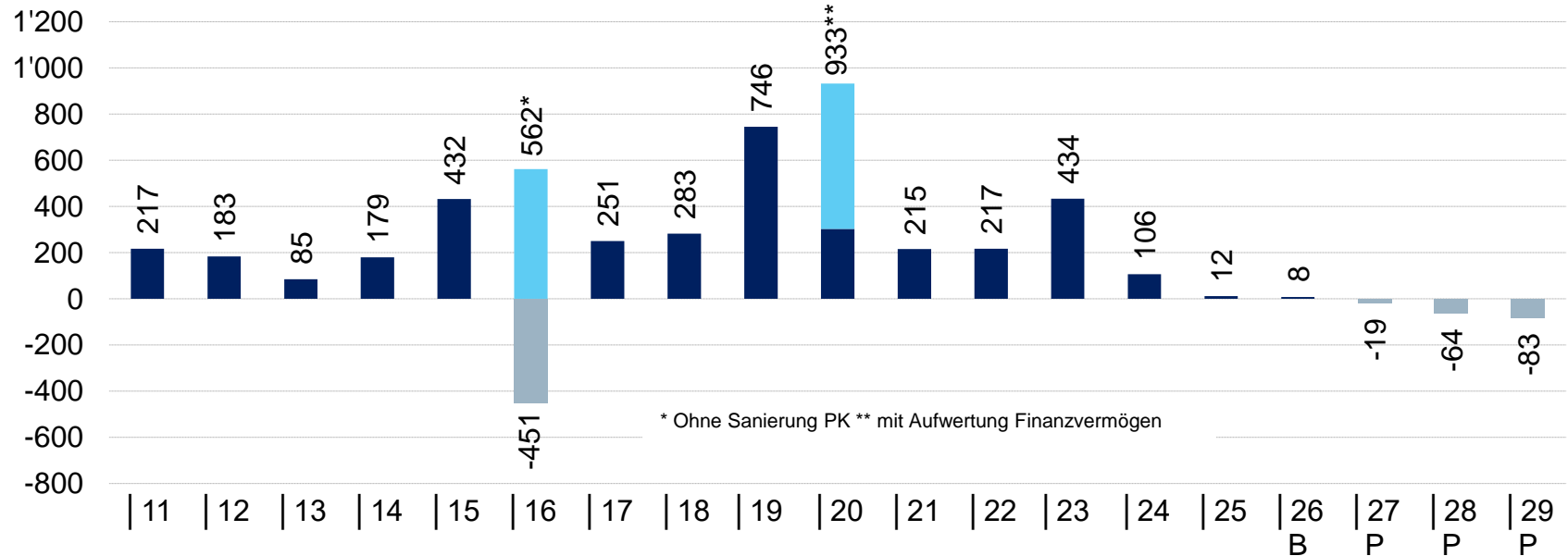


ARA (Abwasserreinigung)



# Gesamtergebnis und Finanzplan

## Gesamtergebnis (in Mio. Franken)



## Fazit und Ausblick

- Das Gesamtergebnis ist zum zweiten Mal in Folge sehr nahe beim Budget.
- Ausgeglichenes Ergebnis: «schwarze Null»
- Struktureller Überschuss ist abgebaut
- Die finanzielle Situation ist stabil, aber der Handlungsspielraum wird immer kleiner.
- Der Bund hat ein Entlastungspaket beschlossen.
- Basel-Stadt benötigt eine sorgfältige Ausgabenpolitik.

## Vielen Dank für Ihre Aufmerksamkeit

Gerne beantworten wir  
Ihre Fragen.



# Anhang

## Be- und Entlastungen im Detail

Abweichungen Zweckgebundenes Betriebsergebnis	
In Mio. Franken	
	belastend    entlastend
Prämienverbilligungen	+17.3
Unterbestand Kantonspolizei	+8.9
UEFA Woman's Euro 2025	+5.3
Auflösung Rückstellungen Covid-Bürgschaften	+4.8
Familienmietzinsbeiträge	+4.6
Abgeltungen BVB	+4.4
Ergänzungsleistungen	+3.3
Höhere Einnahmen ESC	+3.1
Unterrichtslektionendach, Entlastungslektionendach	+2.8
Projekt Tintenfrass	+2.7
Ausgleichszahlungen BL Globalbudget öv	+2.6
Schäden Haftpflichtversicherung	+2.4
Kompetenzkonto Regierungsrat	+2.4
Fonds zur Bekämpfung der Arbeitslosigkeit	+2.3



## Be- und Entlastungen im Detail

Abweichungen Zweckgebundenes Betriebsergebnis			
In Mio. Franken		belastend	entlastend
Mehreinnahmen Sport- und Schulanlagen		+2.1	
Betriebsergebnis St. Jakobshalle		+1.8	
Jugend, Familie und Sport		+1.8	
kv Handelsschule		+1.7	
Kantonale Schulheime		+1.6	
Jobticket		+1.1	
Denkmalsubventionen		+1.0	
Sozialhilfe			-11.0
Bildung Rückstellungen Altlastensanierung (Hagenau, Dreispitz)			-7.9
Tagesbetreuung			-7.7
Anzahl Schüler, Schülerinnen und Anzahl Lernende			-7.6
Nachforderung Abo-Subventionen TNW			-6.4
Unterhalt Liegenschaften Verwaltungsvermögen			-5.9
Stationäre Behandlungen gemäss KVG			-5.3

# Be- und Entlastungen im Detail

Abweichungen Zweckgebundenes Betriebsergebnis							
In Mio. Franken				belastend	entlastend		
Mehrkosten IT BS				■	- 5.3		
Stellvertretungskosten Schulen				■	- 4.9		
Staatsanwaltschaft				■	- 4.5		
Strafvollzug				■	- 4.3		
Tagesstrukturen				■	- 4.3		
Einstiegsgruppen für Flüchtlingskinder				■	- 4.2		
Verstärkte Massnahmen				■	- 2.8		
Bussen				■	- 2.7		
Ergänzungsleistungen in Pflegeheimen				■	- 2.6		
Gewerbekehrrecht				■	- 2.6		
Jugendhilfe				■	- 2.6		
IT und Systemtechnik Kapo				■	- 2.5		
Energiekosten, Ausbau Gebäudeflächen Schulen				■	- 2.2		
Befristete Massnahmen Volksschule				■	- 1.9		
Planungspauschale IBS				■	- 1.8		

# Be- und Entlastungen im Detail

Abweichungen Zweckgebundenes Betriebsergebnis										
In Mio. Franken					belastend	entlastend				
Spitex-Restfinanzierung					-1.8					
Baubewilligungsgebühren					-1.5					
Strafgericht					-1.5					
Stipendien					-1.5					
Saldo übrige Positionen					+4.5					
<b>Veränderung Zweckgebundenes Betriebsergebnis</b>										<b>-24.8</b>

# Be- und Entlastungen im Detail

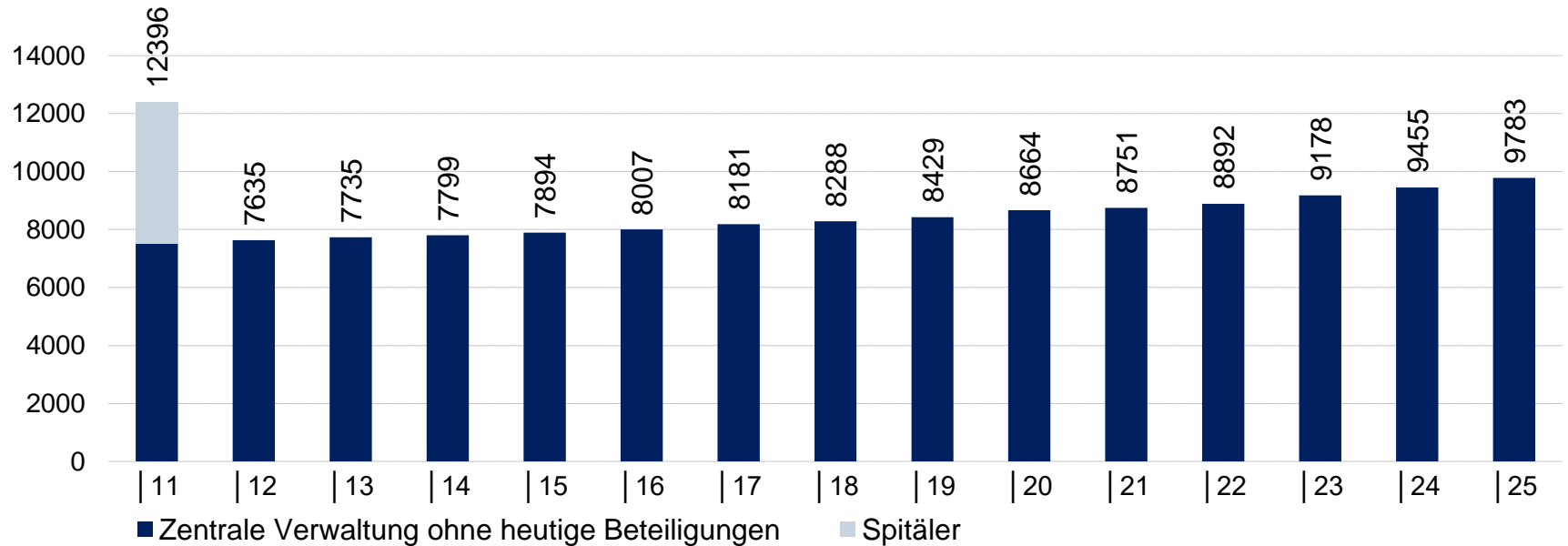
Abweichungen Nichtzweckgebundenes Betriebsergebnis			
In Mio. Franken		belastend	entlastend
Unternehmenssteuern		+98.8	
Anteil direkte Bundessteuer		+59.0	
Grundsteuer		+15.9	
Abgeltung Staatsgarantie BKB		+5.0	
Anteil an der eidg. Verrechnungssteuer		+3.8	
Anteil Gewinnsteuer EuroAirports		+3.2	
Mehrwertabgabe		+1.3	
Quellensteuer ansässige Personen			-61.0
Einkommenssteuern			-51.9
Anteil Ergänzungssteuer			-40.0
Vermögenssteuer			-26.4
Abgrenzung innerkantonalen Finanz- und Lastenausgleich			-17.5
Grundstückgewinnsteuer/Handänderungssteuer			-17.4
Erbschafts- und Schenkungssteuer			-14.0
Quellensteuer			-3.8
Saldo übrige Positionen			-0.2
<b>Veränderung Nichtzweckgebundenes Betriebsergebnis</b>			<b>-42.5</b>

## Be- und Entlastungen im Detail

Abweichungen Abschreibungen			
In Mio. Frankenw		belastend	entlastend
Hochbauten Verwaltungsvermögen		+9.1	
Abschreibungen Investitionsbeiträge		+2.3	
Anschlussleitungen Kanalisation			-14.6
Wertberichtigungen Beteiligungen			-13.8
Saldo übrige Positionen			-0.2
<b>Veränderung Abschreibungen</b>			<b>-17.2</b>

# Entwicklung Beschäftigte

## Vollzeitstellen (Headcount)



# Entwicklung Beschäftigte

Stellen- und Personalstatistik (Headcount)						
Per 31. Dezember 2025	Stellen (Vollzeitäquivalent VZÄ) <sup>1</sup>					Köpfe
	2024	2025		Abweichungen		2025
	Ist	Plafond	Ist	I25/P25	I25/I24	Ist
Präsidialdepartement	515.4	534.7	522.7	-12.0	7.3	794
Bau- und Verkehrsdepartement	1'020.1	1'059.3	1'043.3	-16.0	23.2	1'197
Erziehungsdepartement	4'194.2	4'271.4	4'335.0	63.6	140.8	6'638
davon Departement	860.3		883.5			1'253
davon Schulen	3'333.9		3'451.5			5'385
Finanzdepartement	605.2	640.1	628.1	-12.1	22.9	717
Gesundheitsdepartement	256.0	269.5	260.1	-9.4	4.2	342
Justiz- und Sicherheitsdepartement	1'725.4	1'968.4	1'797.7	-170.7	72.3	2'054
Dep. für Wirtschaft, Soziales und Umwelt	820.3	858.8	865.8	7.0	45.6	1'079
<b>Departemente insgesamt</b>	<b>9'136.4</b>	<b>9'602.2</b>	<b>9'452.7</b>	<b>-149.6</b>	<b>316.3</b>	<b>12'821</b>
Gerichte	279.8	293.8	289.9	-3.9	10.1	360
Behörden / Allgemeine Verwaltung	39.1	41.8	40.3	-1.5	1.2	53
Sozialstellenplan	0.0	0.0	0.0	0.0	0.0	0
<b>Total Kanton</b>	<b>9'455.3</b>	<b>9'937.8</b>	<b>9'782.8</b>	<b>-155.0</b>	<b>327.6</b>	<b>13'234</b>

# Beschäftigtenwachstum im Detail

Dep.	Abw. R25/R25	Grösste Bereiche
		In folgenden Bereichen wurden neue Stellen geschaffen:
PD	+7.3 (+1.4%)	<ul style="list-style-type: none"><li>• Im Statistischen Amt für die neue Aufgabe Kompetenzstelle Datenbewirtschaftung, Aufbau Datenkatalog und Umsetzung Datenstrategie 1.6 HC</li><li>• 1.0 HC für den Betrieb Wildt'sches Haus</li><li>• 0.8 HC eHR Stelle</li><li>• 1.0 HC Food &amp; Beverage sowie für den Betrieb Antikenmuseum Basel</li></ul>
BVD	+23.2 (+2.3%)	<ul style="list-style-type: none"><li>• Der Plafond 2025 wurde um 6.4 Stellen erhöht. Diese 6.4 neu bewilligten Stellen wurden besetzt</li><li>• Diverse per 31.12.2024 vakante Stellen konnten im Jahr 2025 besetzt werden</li></ul>



# Beschäftigtenwachstum im Detail

Dep. Abw. R25/R24 Grösste Bereiche

---

ED +140.8  
(+3.4%)

- Ein Anstieg des Stellenumfangs um 100.1 Stellen ist auf die Umsetzung der budgetierten Plafonderhöhungen zurückzuführen (vgl. Bericht zum Budget 2025)
  - Der stärkere Anstieg der Schülerinnen- und Schülerzahlen an den staatlichen Schulen gegenüber der Prognose führte zu einem zusätzlichen Stellenbedarf
    - 31.4 Stellen auf Ebene Volksschule
    - 7.7 Stellen in den Mittelschulen und berufsbildenden Schulen
  - Der verbleibende Stellenanstieg resultiert aus kleineren Stellenanpassungen in verschiedenen Bereichen
-

# Beschäftigtenwachstum im Detail

Dep.	Abw. R25/R24	Grösste Bereiche
FD	+22.9 (+3.8%)	<ul style="list-style-type: none"><li>• Der Personalbestand erhöhte sich gegenüber 2024 insbesondere durch die kostenneutrale Integration des Versicherungsmanagements bei der Finanzverwaltung um 5.8 HC</li><li>• Zusätzliche Besetzungen vakanter Stellen in den Bereichen Steuerverwaltung, IT BS, HR BS sowie Geschäftsstelle Digitale Verwaltung führten zu weiteren Zunahmen</li></ul>
GD	+4.2 (+1.6%)	<ul style="list-style-type: none"><li>• Die Zunahme resultiert aus zusätzlich budgetierten Stellen in den Bereichen Medizinische Dienste, Sucht, Gesundheitsversorgung, Veterinäramt, Kantonales Laboratorium, Generalsekretariat</li></ul>

## Beschäftigtenwachstum im Detail

Dep.	Abw. R25/R24	Grösste Bereiche
JSD	+72.3 (+4.2%)	<p>Zwischen 2024 und 2025 erhöhte sich der Headcount-Bestand in folgenden Bereichen:</p> <ul style="list-style-type: none"><li>• Amt für Justizvollzug: 36.8 Stellen</li><li>• Rettungsbereich: 9.6 Stellen (davon 6.9 bei der Sanität)</li><li>• Staatsanwaltschaft: 14.7 Stellen</li></ul>
WSU	+45.6 (+5.6%)	<p>Sozialhilfe:</p> <ul style="list-style-type: none"><li>• Das dynamische Budget 2024 konnte aufgrund verzögerter Rekrutierungen in der Abteilung Migration nicht vollständig ausgeschöpft werden</li><li>• Anstieg der Fallzahlen 2025 führte zu erhöhtem Ressourcenbedarf</li></ul> <p>Amt für Sozialbeiträge:</p> <ul style="list-style-type: none"><li>• Inkraftsetzung des Mietbeitragsgesetzes forderte zusätzliche Ressourcen</li></ul>

# Beschäftigtenwachstum im Detail

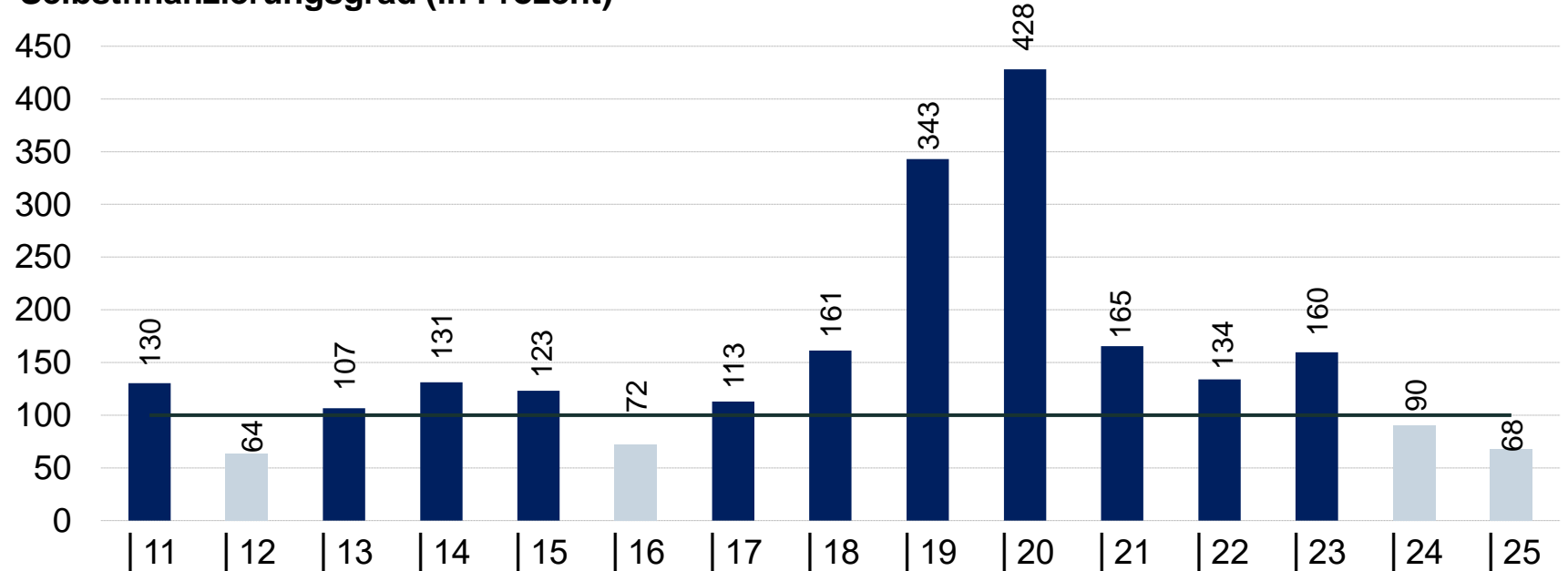
Dep.	Abw. R25/R24	Grösste Bereiche
GER	+10.1 (+3.6%)	<ul style="list-style-type: none"><li>• Der Plafond bei den Gerichten wurde erhöht</li><li>• Für 2025 bewilligte neue Stellen wurden im gleichen Jahr vollständig besetzt</li></ul>

# Grösste Investitionsvorhaben

Die grössten Vorhaben im Berichtsjahr				
Vorhaben in Mio. Franken	Investitionsbereich	Brutto	Drittmittel	Netto
1 NMB & Staatsarchiv, Neubau	Hochbauten im VV - Teil Bildung	55.0		55.0
2 Abwasserreinigungsanlage, Erweiterung	Übrige	43.6	3.9	39.7
3 Bussystem 2027	Darlehen und Beteiligungen	29.4		29.4
4 Rahmenausgaben Erhaltung Gleisanlagen	Darlehen und Beteiligungen	23.5		23.5
5 Aktivierbare Massnahmen Hochbau VV	Hochbauten im VV - Teil Übrige	18.6		18.6
6 Programm INFRA21+	Informatik	17.5		17.5
7 Fernwärme Ausbau	Übrige	16.2		16.2
8 Uni-Spital, Neubauten	Darlehen und Beteiligungen	11.6		11.6
9 Schulhaus Kleinhüningen, Sanierung	Hochbauten im VV - Teil Bildung	8.6		8.6
10 Bäumleingasse 1-7, Sanierung	Hochbauten im VV - Teil Übrige	8.1		8.1
<b>Total</b>		<b>232.1</b>	<b>3.9</b>	<b>228.2</b>

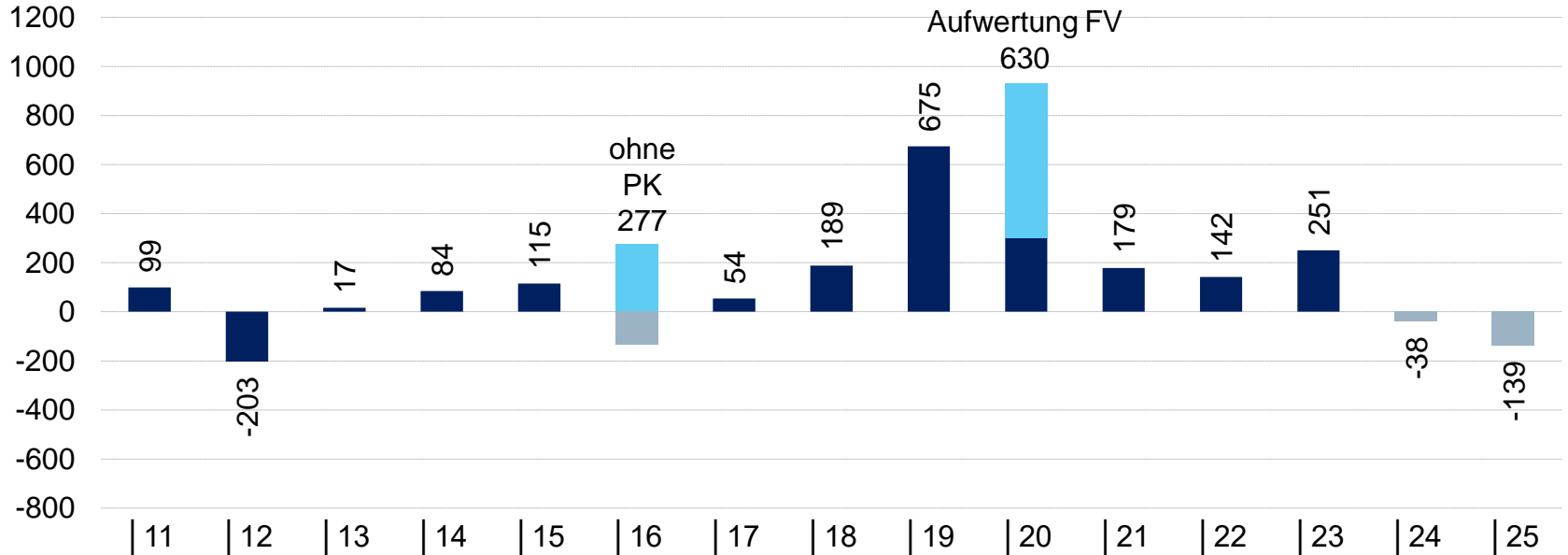
# Investitionen zu 68 Prozent selbst finanziert

Selbstfinanzierungsgrad (in Prozent)



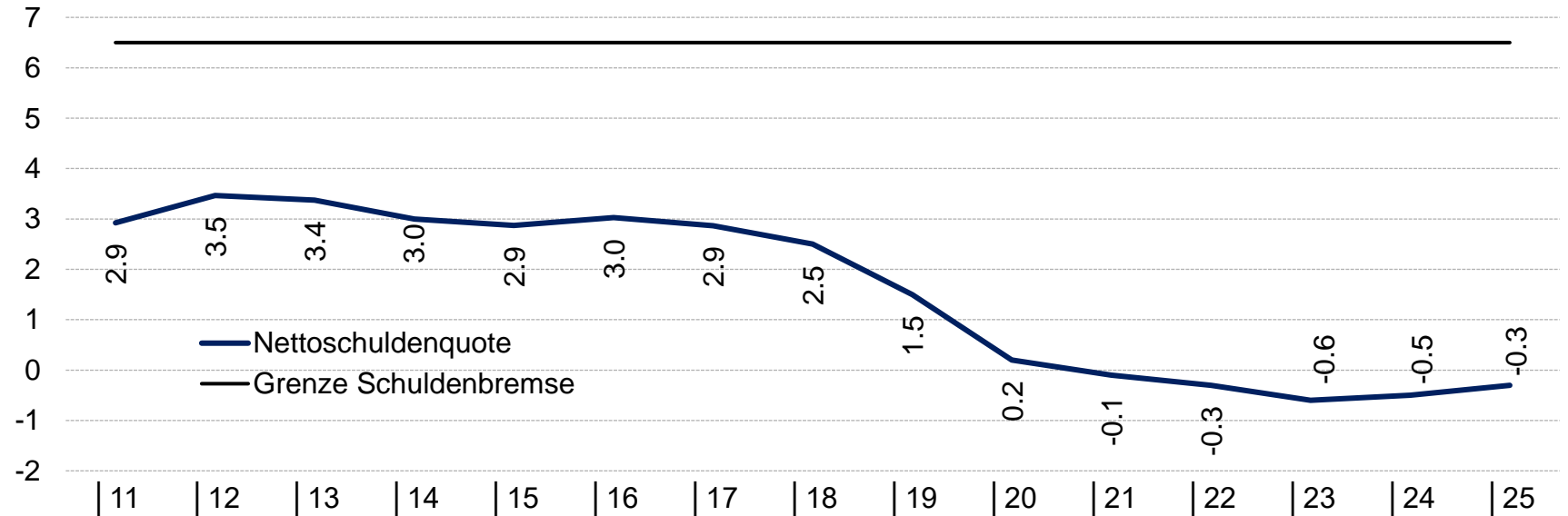
# Finanzierungssaldo negativ

Finanzierungssaldo (in Mio. Franken)



# Negative Nettoschuldenquote

Nettoschuldenquote (in Promille)





# Zinsbelastung positiv

Zinsbelastungsanteil (in Prozent)

